

FÆDRA

Undervisningsmateriale



Aarhus Teater Scala
20.11 – 20.12 2025

© AARHUS TEATER

INDHOLD

Introduktion	3
Praktisk information	4
<i>Billetter</i>	4
<i>Om Fædra</i>	5
Myten om Fædra	6
<i>Euripides</i>	7
<i>Hippolytos af Euripides</i>	8
Den græske tragedie som genre	9
Dramaets form – Aristoteles	10
<i>Receptionshistorie</i>	11
Fædra på Aarhus Teater	12
<i>Bjørn Rasmussen</i>	12
<i>Nathalie Mellbye</i>	14
<i>Før teaterturen</i>	18
Forestillingens omtale på teatrets hjemmeside	18
Kostumetegninger	19
Manuskriptet.....	21
SCENE 1	22
SCENE 2	25
<i>Efter teaterturen</i>	29
Erindringsøvelse.....	30
Spejling og oplysning.....	31
<i>Forestillingsanalyse</i>	32
Fokuspunkter / Forestillingens grundelementer	33
Øvrige skoleeguede forestillinger	35

Introduktion



Kære lærer og elever,

Velkommen til Aarhus Teaters opsætning af FÆDRA!

To af dansk scenekunsts mest kompromisløse kunstnere nyfortolker den græske tragedie om en kvindes seksuelle begær, så safterne suser og blodet bobler.

Fædra er en antik legende, der taler lige ind i vores tid, når den skamløst lystent og med rå brutalitet skildrer begæret og kærlighedens magt. Fædra forelsker sig i sin stedsøn Hippolytos og fyldes af et altfortærende begær. Da Fædras mand pludselig falder om og går i koma, kan intet længere stoppe hende. Uundgåeligt ruller det skæbnesvangre hjul.

Aarhus Teaters *Fædra* står på skuldrene af det mytiske stof, som bl.a. Euripides, Seneca og Racine tidligere har gendigtet.

Som en del af vores jubilæumsfejring er *Fædra* lagt i hænderne på to af den nye scenekunsts stærkeste kort: instruktør, scenograf, tidligere huskunstner på Aarhus Teater og nu kunstnerisk leder på teatret S/H Nathalie **Mellbye** og forfatter og dramatiker **Bjørn Rasmussen**.

FÆDRA ER EN MEGET VOLDSOM FORESTILLING

Det er vigtigt at deklarerer for jer og jeres elever, at opsætningen er meget voldsom. *Fædra* i Bjørn Rasmussens dramatisering og Nathalie Mellbyes iscenesættelse er en brutal skildring af en dysfunktionel familie præget af vold. Seksualiteten i forestillingen er ikke kun romantisk. Den handler om undertrykt begær, tabuiseret incestuøs kærlighed og overgreb. Vi håber meget, at I vil tage dette i betragtning, når I tager jeres elever med til forestillingen, så de får en god teateroplevelse.

Materialet falder i tre dele

- 1. Et tilbageblik på myten om Fædra og den græske tragedie**
- 2. Et nutidsblik på *Fædra* på Aarhus Teater i dag**
- 3. Opgaver til før og efter jeres teatertur.**

God fornøjelse

Sissel Worm Glass / Aarhus Teater Læring

Tak til Lene Ipsen, Aarhus Katedralskole for faglig sparring

Praktisk information

HOLDET BAG

TEKST
Bjørn Rasmussen

ISCENESÆTTELSE, SCENOGRAFI &
KOSTUMEDESIGN
Nathalie Mellbye

KOMPOSITIONER
Amanda Drew

LYSDESIGN
Clement Irbil

LYDDESIGN
Aki Shiraishi Bech

MEDVIRKENDE
Nanna Bøttcher, Emil Busk Jensen, Marie Boda, Rasmus Hammerich, Amanda
Drew, Jamina Chelina Green*

*STUDERENDE VED DDSKS, SKUESPIL, AARHUS

Billetter

Billetter til grundskoler: 75 kr. (gælder mandag – torsdag)

Billetter til ungdomsuddannelser: 100 kr.

Bestilling:

Skriv til billet@aarhusteater.dk

Vi besvarer din forespørgsel hurtigst muligt.

Læs mere om *Fædra*

på aarhusteater.dk

Fra Aarhus Teaters hjemmeside

FÆDRA

To af dansk scenekunsts mest kompromisløse kunstnere nyfortolker den græske tragedie om en kvindes seksuelle begær, så safterne suser og blodet bobler.

Fædra er en antik legende, der taler lige ind i vores tid, når den skamløst lystent og med rå brutalitet skildrer begæret og kærlighedens magt. Fædra forelsker sig i sin stedsøn Hippolytos og fyldes af et altfortærende begær. Da Fædras mand pludselig falder om og går i koma, kan intet længere stoppe hende. Uundgåeligt ruller det skæbnesvangre hjul. Aarhus Teaters *Fædra* står på skuldrene af det mytiske stof, som bl.a. Euripides, Seneca og Racine tidligere har gendigtet. Samtidig skriver den sig ind i en kulturel tendens, hvor den



midaldrende kvindes begær eksisterer som en selvstændig og dominerende kraft. Det ses for eksempel i film som *Dronningen* fra 2019 med Trine Dyrholm og *Babygirl* med Nicole Kidman fra 2024.

Som en del af vores jubilæumsfejring er *Fædra* lagt i hænderne på to af den nye scenekunsts stærkeste kort: instruktør, scenograf, tidligere huskunstner på Aarhus

Teater og nu kunstnerisk leder ved teatret Sort/Hvid Nathalie Mellbye og forfatter og dramatiker Bjørn Rasmussen. Sammen skabte de succesforestillingerne *A Clockwork Orange* og *Traum* på Aarhus Teater. Sidstnævnte indbragte Nathalie Mellbye en Reumert for Årets Instruktør 2024 og Bjørn Rasmussen en Reumert-nominering for Årets Dramatiker 2024. Prisvindende Bjørn Rasmussen, bl.a. kendt for den hormon-galopperende *Kirstens hævn* på STUDIO, gendigter *Fædra* som en nutidig og hardcore historie om sex, magt, overgreb og manipulation. I et sprog, der er fræsende kropsligt og syndigt poetisk.

På scenen leverer komponist og performer Amanda Drew, der også gemmer sig bag artistnavne som Precious Mayhem og Natlyst, dirrende forførisk livemusik. I rollerne som Fædra og Hippolytos kan du opleve Aarhus Teaters eminente skuespillere Nanna Bøttcher og Emil Busk Jensen.

Forestillingen skabes i samarbejde med kunstnerisk direktør for Sort/Hvid, Nathalie Mellbye. Præsenteres i samarbejde med

S/H

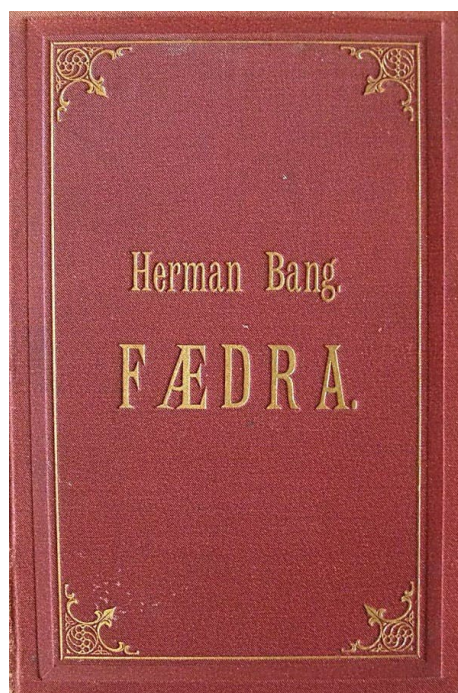
Myten om Fædra

Faidra er i græsk mytologi datter af kong Minos og er gift med Theseus.

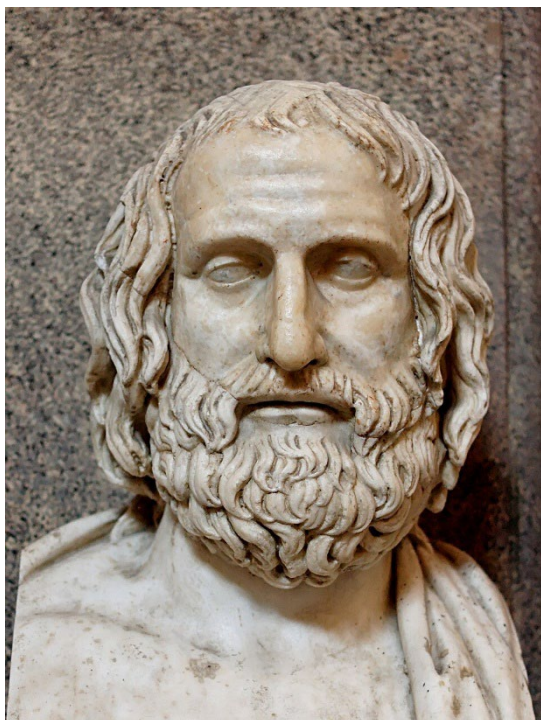
Myten om Faidra er en variant af Potifarmotivet: Faidra forelsker sig i sin stedsøn Hippolytos, som afviser hendes tilnærmelser. Som hævn beskylder hun Hippolytos for voldtægt, og Theseus, som tror hende og ikke sønnen, får Poseidon til at slå Hippolytos ihjel. Faidra begår selvmord.

Myten er grundlaget for flere tragedier og andre genrer:

- Euripides: *Hippolytos* (428 f.v.t.)
- Seneca: *Phaedra* (50 e.v.t.)
- Ovid: *Heroides* (omstridt, men ca. 25-16 f.v.t.) (digte om græske og romerske heltinder)
- Jean Racine: *Phèdre* (1677)
- Herman Bangs romen *Fædra* (1883) senere omskrevet til *Ellen Urne* (1885)
- Per Olov Enquist: *Til Fædra* (1979) del af en trilogi, hvor sidste del var "Fra Regnormenes Liv" (1980)
- Sarah Kane: *Phaedra's Love*. Gate Theatre (1996)
- Simon Stone: *Phaedra*. National Theatre (2023)



Euripides



Euripides (480 (?) - 406 fvt.) var den yngste af Athens tre store tragediedigtere. Og den første i vores række af de dramatikere og forfattere, der har taget livtag med myten om *Fædra*.

Ifølge sagnet om Euripides, er han født samtidig med Søslaget ved Salamis. Han studerede som ung filosofi, hørte bl a. Anaxagoras og flere sofister, og skal have været ven af Sokrates.

Han begyndte tidligt at skrive tragedier, og fik opført den første i 455. På grund af sine idéer og sit væsen, han skildres ofte som et tungt og indesluttet menneske, blev han i samtiden ofte angrebet, særlig af komedieforfatterne, mens Aristoteles betegnede ham som "den mest tragiske" og den senere oldtid satte ham højest blandt tragediedigterne.

I hans stykker fremtræder ofte hårde domme om kvindekønnet, hvilket har fremkaldt det vist grundløse sagn, at han havde haft sørgelige erfaringer i to ægteskaber.

Euripides er i eftertiden mest berømt for tragedierne *Medea*, *Elektra* og *Hippolytos* (som vi i dag også kender som *Fædra*). I behandlingen af det mytologiske stof, som han tog op, gik han meget frit til værks, omformede sagnene, som det passede ham, og skrev også, så personerne kunne blive talerør for hans egne og hans samtids filosofiske idéer.

Modsætningerne mellem personerne og deres idéer virker ofte stødende, og tragedien har herved mistet det ophøjede præg, den havde hos Aischylos og Sofokles. Til gengæld afspejler Euripides' Værker i langt højere grad det virkelige menneskeliv.

Sin styrke har han i udførelsen af den enkelte scene, der ofte virker med vældig kraft, og især i skildringen af de menneskelige lidenskaber, først og fremmest kærligheden og begæret; og her har han i verdenslitteraturen gennem Seneca og den franske tragedie fået den største indflydelse.

Hippolytos af Euripides

Som titlen på Euripides' tragedie antyder, er Hippolytos hovedpersonen - den der rammes af katastrofen. Der er imidlertid en anden person i stykket, hvis tragiske skæbne ikke er mindre interessant - *Fædra*.

I senere tragedier, som bygger på emnet, er hun da også blevet hovedfiguren, fx Senecas *Phaedra* og Racines *Phèdre* - og i moderne tid Per Olov Engquist *Til Fædra*.

Prologen, som bliver fremført af Afrodite, kærlighedens gudinde, fortæller os at guderne glæder sig over menneskenes respekt; omvendt straffes de mennesker, der ikke hylder guderne.

Den unge Hippolytos, søn af kong Theseus og en amazone, er blevet opdraget hos sin bedstefar i Troizen; der lever han som en ivrig jæger og tilbeder af jagtens (og kyskhedens) gudinde og foragter kvinder og kærlighed - og altså Afrodite.

Da Theseus kommer til Troizen og bringer Fædra, sin hustru, med sig, bliver hun dybt forelsket i sin stedsøn; men hun holder sine følelser godt gemt og pines i stilhed.

Hendes gamle amme er foruroliget over hendes tilstand og får sandheden ud af hende. Fædra er fast besluttet på at begå selvmord uden at sige noget - for at redde sin egen og sine børns ære - men ammen går til Hippolytos uden hendes vidende, og han reagerer med oprør og rædsel på oplysningen. Han tror at Fædra står bag den og anklager hende for en handling som hun reelt er uskyldig i.

Fædra hænger sig og for at ingen skal tro Hippolytos, efterlader hun et brev med en anklage mod ham for voldtægt. Theseus tror hende og forbander Hippolytos. "

Da Hippolytos påstår sin uskyld - men ikke er i stand til at fortælle sandheden på grund af sin ed, som har givet ammen, bliver han landsforvist. Mens han kører i sin vogn langs havet, volder Poseidon hans død. Artemis fortæller Theseus sandheden, og mens han står på scenen i dyb fortvivlelse, bringes Hippolytos ind - døende. Fader og søn forsones og Hippolytos dør.

Den græske tragedie som genre



Maske anvendt i græsk tragedie

Den græske tragedie foregår i mytens univers.

Myten fortolkes ind i egen tid, for myten er en flydende størrelse, hvor man fremhæver de aspekter, der er centrale for formidlingstidspunktet.

Tragediernes forskellige versioner skal derfor altid læses i en samtidskontekst og ses som en fortolkning i en ramme for tid og sted i det specifikke år, hvor den blev opført.

Myten er et univers, der for den antikke verden repræsenterede noget guddommeligt og dermed sandt. Derfor skal fortællingen og den specifikke variation ses som en lære – som noget, der gør publikum til mere kompetente mennesker i fællesskab med andre mennesker og på livet som menneske.

Alle borgere i det antikke Athen var forpligtet på at gå i teatret, fordi man i det athenske demokrati mente, at det var med til at gøre dem til bedre borgere i samfundet – og fordi mytternes fortællinger konstituerede deres fælles identitetsramme.

Dramaets form – Aristoteles



Aristoteles (384-322 f.v.t.) gav i sin bog ”Poetikken” fra ca. 300 f.v.t. anvisninger på, hvordan et drama skulle komponeres, og samtidig beskrev han formålet med tragedien. Formålet skulle være at bibringe tilskuerne en *katharsis* – dvs. en form for renselse af sjælen.

Aristoteles mente, at det særlige ved en tragedie er, at den netop kan fremkalde medlidenhed og frygt, og på den måde give os den her renselse.

Det sker gennem selve oplevelsen af handlingen – hvordan konflikten i stykket strammes op og til sidst bliver løst. For at det kan virke, skal dramaet være genkendeligt og realistisk. Det kaldes *mimesis*, og det betyder, at kunst viser os noget, der ligner virkeligheden – menneskelige følelser, karakterer og handlinger, som vi kan spejle os i.

Ifølge Aristoteles er kunstens mål at give os nydelse, men den bedste form for nydelse kommer, når vi samtidig lærer noget – når vi får en ny indsigt.

Effekten af et drama afhænger af, hvordan historien – *mythos* – er bygget op. Det handler om selve forløbet, hvor hovedpersonen går igennem en konflikt, der fører til et vendepunkt (*peripeti*), og måske en erkendelse (*anagnorisis*). Det er handlingen, der er det vigtigste, og den skal hænge sammen og have struktur – ligesom en levende organisme. Historien skal have en klar begyndelse, midte og slutning, og derfor kan man ikke bare starte og slutte et tilfældigt sted.

Aristoteles taler om handlingens enhed som det, at handlingen skal være en helhed, have sammenhæng. De forskellige dele af handlingsforløbet skal være sat sammen på en måde, så hvis man flyttede rundt på eller sløjfede dele af handlingen, ville det hele falde fra hinanden, fordi: ” – et led, hvis tilstedeværelse eller fravær ikke kan mærkes, er ikke nogen del af det hele”.

Receptionshistorie

Studiet af hvordan den antikke kultur er blevet anvendt i forskellige perioder, kaldes for receptionshistorie. Ordet reception stammer fra latin *recipio*, der betyder tager tilbage, modtager, tager imod, påtager mig. I denne sammenhæng er alle betydninger sigende for, hvad receptionshistorie handler om. Det handler nemlig om, hvordan man gennem tiden har taget imod og påtaget sig arven fra antikken.

I oldtidskundskab er receptionshistorien fx en del af faget. Hér følges sporene fra antikken frem til i dag og hvert lag i den vesteuropæiske kulturhistorie repræsenterer en fortolkning af antikkens budskaber. Dermed bliver en tekst, kunst, drama, film ... udtryk for samtidens fortolkning og viser noget om den tid, det er blevet til i. Således vil versionen af *Fædra* på Aarhus Teater i 2025 afspejle problematikker og refleksioner, dramatikeren ønsker sat til debat i 2025, men med afsæt i en tradition, der leverer bagtæppet.

Fædra på Aarhus Teater

BJØRN RASMUSSEN - dramatiker



Foto: Tor Sejthen

Som dramatiker på Aarhus Teater

er Bjørn Rasmussen bl.a. kendt for dramatiseringer af:

A Clockwork Orange med forlæg af Anthony Burgess roman af samme navn (1966) og Stanley Kubricks film *Eyes Wide Shut* med Tom Cruise og Nicole Kidman i hovedrollerne fra 1999.

Traum med forlæg af Arthur Schnitzlers *Traumnovelle* (på dansk *Drømmenovelle*) fra 1926 og Stanley Kubricks film *Eyes Wide Shut* med Tom Cruise og Nicole Kidman i hovedrollerne.

Kirstens hævn – efter Bjørn Rasmussens egen roman af samme navn.

Fædra (2025)

Romaner

- Huden er det elastiske hylster der omgiver hele legemet. Gyldendal, 011
- Pynt. Gyldendal, 2013.
- Jeg er gråhvid. Gyldendal, 2018.
- Kirstens hævn. Gyldendal, 2024.
- Brian og Stefan for evigt. Gyldendal, 2025.

Digte

- Ming. Gyldendal, 2015
- Forgabt. Gyldendal, 2021
- Fiskesonetterne. Gyldendal, 2023.

Bjørn Rasmussen gendigtning af *Fædra*

- er som en nutidig og hardcore historie om sex, magt, overgreb og manipulation. I et sprog, der er fræsende kropsligt og syndigt poetisk.

Rasmussens *Fædra* fortæller historien som en undersøgelse af, hvad der er galt i familien, og hvordan deres destruktive familiedynamik påvirker dem alle.

Grundfortællingen er den samme som i den antikke myte, hvor Fædra forelsker sig i sin stedsøn Hippolytos (Hippo), men fortællingen er flyttet til en art nutid, hvor Theseus (Theodor) i begyndelsen falder om og derefter ligger i koma.

Her ligger han som symbolet på en destruktiv maskulinitet og han plejes han af en sygeplejerske, der forelsker sig i ham. Hun er klar til, om muligt, at overtage Fædras plads som familiens dronning.

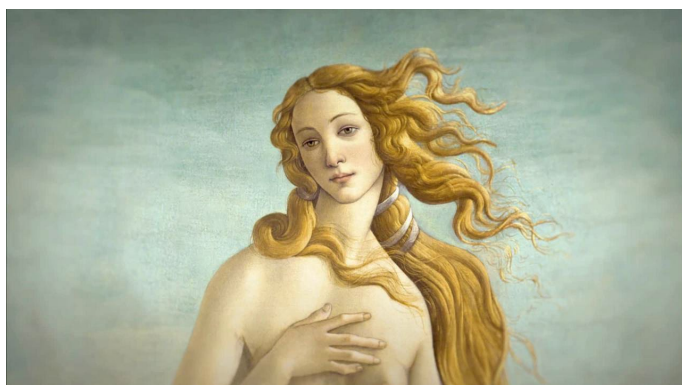
Hippo er blot 17 år og forelsket i den jævnaldrende Alice. Han er dog samtidig tiltrukket af sin stedmor Fædra og det begær, han oplever i mødet med hende, bliver skæbnesvangert. Han kan ikke se konsekvenserne af det begær, han lyster - og han skal nu beslutte sig for, om han skal følge hjertet eller kødet.

Alice er 'den rene' og det undersøges, hvad det betyder og hvorfor den unge kvinde traditionelt altid skal være ren? Hun er nemlig både uskyldig og våget.

Over dem svæver Afrodite som en æterisk gudinde

Bjørn Rasmussen opererer i naturalistiske spilledscener, hvor dialogerne er genkendelige som hverdagssproget anno 2025 og lægger dertil et poetisk lag ind i replikkerne hos Afrodite og Fædra. Det poetiske og musikalske sprog optræder derfor i en vekslen mellem det naturalistiske og det højspændte.

Afrodite (billede nedenfor) er elskovens gudinde i græsk mytologi, men er også kendt for at være gudinden for kærlighed, skønhed og frugtbarhed.



NATALIE MELLBYE – instruktør og scenograf



Nathalie Mellbye, der iscenesætter og har designet kostumer og scenografi til *Fædra*, er norsk scenograf og instruktør med base i København, Danmark. Siden september 2023 har hun været kunstnerisk direktør af Sort/Hvid, et samtids-teater.

Nathalie Mellbye var huskunstner på Aarhus Teater 2020-2023. Hun blev nomineret til en Reumert for Bedste Instruktør med sin instruktørdebut på forestillingen *A Clockwork Orange* (2021).

På Aarhus Teater har hun lavet scenografi til *denungewertherslidelser*, *En Fortælling Om Blindhed*, *Når vi døde vågner* og *The Supreme Gentleman*.

Hun har både instrueret og lavet scenografi til *Frankly My Dear I Don't Give A Damn*, *Stuepigerne* og *Traum*. Hun har desuden stået for en række kunstneriske saloner på Aarhus Teater.

Nathalie Mellbye har arbejdet på talrige teatre i Danmark og Skandinavien.

En grotesk incest-fortælling

Nathalie Mellbye lægger vægt på, at FÆDRA er en familietragedie, et erotisk kammerspil der udvikler sig til en grotesk incest-fortælling. En fortælling, hvor undertrykt begær og tabuiseret kærlighed breder om sig som dæmoniseret gift.

Det er en fortælling, hvor den undertrykte bliver undertrykkeren, og uskylden og den rene kærlighed står for fald.

Teodor (kongen) er gift med Fædra, men han lægges i koma efter et slagtilfælde, og mens han ligger der, udvikler Fædra og hendes stedsøn Hippolytos et erotisk forhold. En forening drevet af det forbudte med afsæt i et fælles behov for omsorg og healing fra en giftig familiedynamik.

Men Fædras kærlighed er besidderisk, og den repeterer den undertrykkelse hun selv har været offer for.

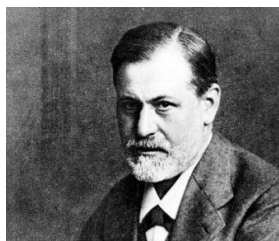
Hippolytos er vægelsindet og forelsket i den yngre og uskyldige Alice, og i sit fravalg af Fædra vækker hans hendes jalousi og harme.

Og så... vågner Teodor fra sin koma ...

Das Unheimliche

Hos Nathalie Mellbye fylder "das Unheimliche" i familiekonstellationen som et gennemgående træk ved hendes iscenesættelse.

"Das Unheimliche" er et begreb, der stammer fra Freud og det dækker over den særlige uhygge, der opstår, når det allermost velkendte og trygge pludselig forskydes. Hjemmet, familien og den personkreds, der knytter sig hertil, forvandles, og herved undermineres også vores eget selvbillede.



Das Unheimliche

Sigmund Freud



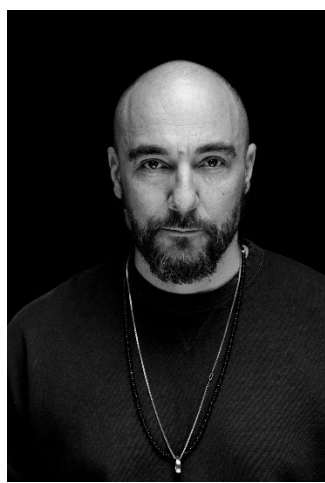
Karaktererne i FÆDRA



FÆDRA – kvinde 52 år
Nanna Bøttcher



HIPPO – mand, 17 år
Emil Busk Jensen



TEODOR – mand, 55 år
Rasmus Hammerich



ALICE – kvinde, 16 år
Marie Boda



SYGEPLEJERSKEN
– kvinde, 27 år
Jamina Green



AFRODITE – gudinde
Amanda Drew



Opgaver til Aarhus Teaters opsætning

Før teaterturen

Forestillingens omtale på teatrets hjemmeside



På www.aarhusteater.dk kan I gå på opdagelse i forestillingens indhold og udtryk. I vil her kunne se forestillingens plakat og jo tættere på premieren, des flere billeder – og efter premieren vil I også kunne finde citater fra anmeldelser.

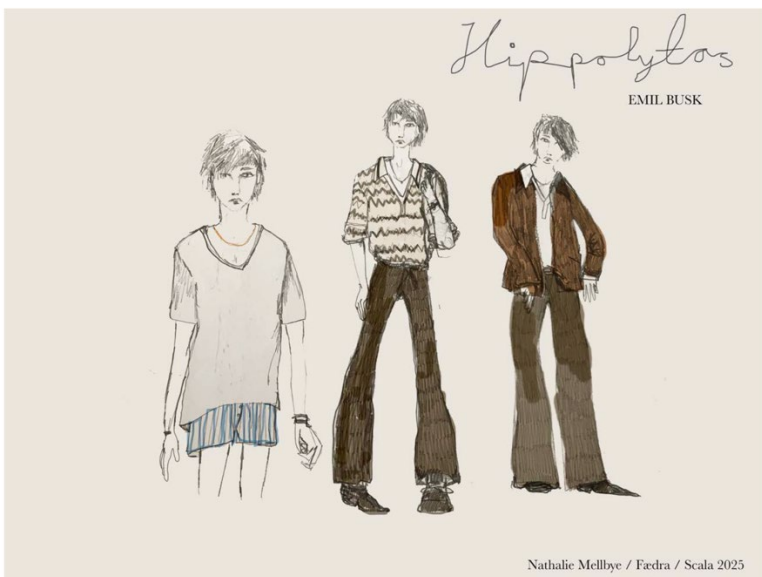
Undersøg ud fra det materiale, der er tilgængeligt, hvad det er for en type forestilling, I skal ind at se. Hvilke temaer er på spil? Hvilke figurer og karakterer? Hvilke steder og rum? Og hvad kan I forvente af forestillingen?

Kostumetegninger

Nathalie Mellbye, der iscenesætter, er også scenograf og kostumedesigner på forestillingen. Her ser I hendes præsentation af kostumerne.

- Hvilket indtryk giver kostumerne? Kom med et bud på en karakteristik af personerne ud fra den måde de bliver portrætteret på her. I kan også bruge tegningerne, når I efterfølgende laver forestillingsanalyse.







Manuskriptet

Her får I begyndelsen af 1. akt af FÆDRA i Bjørn Rasmussens dramatisering.

Læg specielt mærke til, hvordan Afrodites poetiske højsangssprog står i kontrast til dialogerne mellem Fædra og Teodor / Fædra og Hippo.

I scene 1 møder vi Afrodite, Fædra og Teodor. Her betror Fædra sin længsel ud mod publikum og viser os sin angst for sin ægtemand.

I scene 2 møder vi Fædra og Hippo. Her åbnes hjemmet og hjerterummet og vi ser den situation, der udspiller sig umiddelbart efter, Teodor er lagt i koma.

- Anvend de første to scener til en tekstanalyse af, hvordan personerne præsenteres og hvilke konflikter, der ligger og lurder under overfladen. I kender myten om Fædra, så I ved, hvor konfliktstoffet ligger – men hvordan præsenteres konflikterne i dialogerne?
- Fordel rollerne mellem jer, rejs jer op, læs højt – spil for hinanden og kom med et bud på, hvordan scenerne kan spilles.

FØRSTE AKT

SCENE 1

Hvori Fædra betror sin længsel og viser sin angst for sin ægtemand.

Afrodite træder frem med sin harpe.
Hun spiller Under Byen: Lenin.

AFRODITE

Stormægtig blandt de evige og dem som dør er jeg -
Afrodite, den skumfødte.
Jeg anerkender dem som viser mig respekt, men straffer
nådesløst enhver som trodser mig.
Men se! Hvem er hun, der kommer op fra ørkenen lænket til
sin elskede?
Det er Fædra!
Hendes mund er tør som sand. Hendes hænder sprukken ler.
Hendes øjne grus og sten.

Afrodite slår harpen an. Dette er adgangen til
Højsangs-sproget.
Fædra kommer ind på badeværelset. Spejlet er
publikum. Hun bevæger sig meget langsomt.

FÆDRA

Jeg vil smage med din mund.
Jeg vil røre med dine hænder.
Jeg vil se med dine øjne.
Jeg vil bo indeni dig.
Luk mig ind.

Fædra hører døren gå. Det giver et sæt i hende.
Hun finder en børste og begynder at rede sit hår.

Teodor kommer hjem. Han tager sin frakke af og
hænger den på knagerækken.
Han stiller sin mappe, lægger sine nøgler.

TEODOR

Fædra?

Fædra stivner da hun hører ham. Hun tænder for
bruseren.

TEODOR

Fædra? Er du i bad?

Fædra svarer ikke.
Hun prøver at lægge make-up. Hendes hænder
ryster.
Teodor løsner sit slips. Han sætter sig ned med
et suk og begynder at tage skoene af.
Fædra væder sit hår og slukker for bruseren. Hun
tager en slåbrok på og kommer ud.

FÆDRA

Hej skat.

TEODOR

Er Hippo hjemme?

FÆDRA

Han er i skole. Har du fået tidligt fri?

TEODOR

Jeg får ikke tidligt fri. Jeg tager fri når jeg vil have
fri.

FÆDRA

Ja selvfølgelig.

TEODOR

Hvem tror du er kongen?

FÆDRA

Jeg har taget op til mørbrad.

TEODOR

Mørbrad. Fædra.

Teodor rækker armene frem efter Fædra.

TEODOR

Kom og kys.

Fædra vægrer sig.
Pludselig farer et spjæt igennem Teodor. Hans arm
virker ikke.

TEODOR

K k k k kom kom og k k k kys.

Teodor rejser sig og tager sig til hjertet.

TEODOR

F f Fædra? Ffffædra?

Han falder om.

FÆDRA

Teo? TEO!

Blå blink. Teodor bæres ud på en båre.
Afrodite slår harpen an til Højsangs-rummet.

AFRODITE

Den gamle konge vælter som et træ.
Hvem ved om også Fædra vil segne i sin elskov?
Nu kommer regnen efter tørken.
Nu styrter hele himlen ned.

FÆDRA

Mit sår er stadig åbent.
Mine bryster er ufremkommelige bjerge.
Mit skridt, en grotte ingen tør besøge.
Alle gadelygterne er slukkede.
Min sjæl er en pære der er gået ud.
Hvis du ikke tænder for mig.
Så må jeg gå i graven.
Stille. Stille.
Nej, jeg vil ikke! Afrodite!
Jeg vil selv tage hånd om ildens væsen.
Som en drage vil jeg spy mit hjertets brændsel.
Du ved min kærlighed er god som lammet.
Du ved min kærlighed er ren som flammen.
Du ved min kærlighed er sand som vand.
Ja. Ja!

AFRODITE

Ja!

Afrodite spiller første del af: Nancy Sinatra:
Some velvet morning

SCENE 2

Hvori hjemmet og hjerterummet åbnes for både Fædra og Hippo pga patriarkens koma.

Fædra sidder og arbejder ved computeren i køkkenet. Ingen reel computer på scenen, hun taster ned i bordet.
Hippo kommer ind i underbukser og undertrøje. Han hælder cornflakes op og spilder mælk på gulvet.

FÆDRA

Godmorgen. Skal du have morgenmad? Det er da en glædelig nyhed.

Hippo svarer ikke. Han spiser.

FÆDRA

Skal du også i skole? Er du okay?

Hippo svarer ikke. Han spiser.

FÆDRA

Jeg tænkte faktisk på om du kunne pjække i dag. Og tage med ind til din far.

Hippo svarer ikke. Han spiser.

FÆDRA

Jeg tror det ville være godt for dig at se ham. De siger han nok skal vågne. Sygeplejersken er rigtig sød.

Hippo svarer ikke. Han spiser.

FÆDRA

Jeg kan også hente dig efter skole. Vi kunne tage på burgerbaren.

Hippo svarer ikke. Han spiser.

FÆDRA

Har de ikke den menu du elsker?

Hippo svarer ikke. Han spiser.

FÆDRA

Men hvis du hellere vil blive hjemme. Så har jeg bagt kanelnegle til dig.

Fædra smiler og forventer en reaktion.
Hippo svarer ikke. Han spiser.

FÆDRA

De står på komfuret. Du skal bare tage.

Hippo svarer ikke. Han spiser. Fædra går hen til Hippo.

FÆDRA

Hippo. Skal vi ikke få det her til at fungere?

Hippo nikker.

FÆDRA

Okay, Hippo. Hvad er hurtigst? En kanelnegl eller en konge der ligger i koma?

Hippo flækker af grin og sprutter mælk og cornflakes ud over Fædra.

HIPPO

Nej. Undskyld undskyld undskyld

FÆDRA

Jamen du skal da ikke undskylde.

Hippo tager sin undertrøje af og tørrer Fædra ren for mælk og snask.

HIPPO

Fuck, du er sjov.

FÆDRA

Hippo, det er bare kanelnegle. Ikke?

HIPPO

Ja. Jeg er bare. Undskyld. Jeg tror måske. Jeg får besøg i aften.

FÆDRA

Godt. Du trænger også til at tænke på noget andet.

HIPPO

Far kan jo ikke lide at blive forstyrret. Men nu tænkte jeg at. Så må jeg godt.

FÆDRA

Ja selvfølgelig. Det er jo os to der bestemmer nu. Ikke?

HIPPO

Ja?

FÆDRA

Ja. Det skal vi lige vænne os til. Er det drengene fra gymnasiet?

HIPPO

Nej. Det er en pige.

FÆDRA

Er det en pige?

HIPPO

Vi har skrevet sammen i noget tid. Men det er ikke noget seriøst.

FÆDRA

Nej, men det kan det da blive. Eller hvad? Hvad hedder hun?

HIPPO

Alice.

FÆDRA

Ja. Jamen, så er der jo potentiale. Så er det jo perfekt.

HIPPO

Hvad mener du?

FÆDRA

Alice. Hun kan vokse. I kan vokse sammen. Kan du ikke huske bogen? Alice i eventyrland. Så blev hun lille, så blev hun stor. Din far syntes du var for gammel til at jeg læste højt. Men du elskede den.

HIPPO

Jeg var bange for den gale hattemager.

FÆDRA

Ja, han var også. Scary.

HIPPO

Er du okay?

FÆDRA

Ja. Ja for helvede. Alice skal da komme. Jeg forstyrrer ikke. Jeg sidder bare og arbejder. Okay?

HIPPO

Okay.

FÆDRA

Okay?

HIPPO

Tak.

Fædra flår undertrøjen ud af Hippos hænder.
Hippo går.
Fædra står tilbage med et kunstigt smil, der
krakelerer.
Afrodite spiller videre på Some velvet morning.
Fædra synger kvindestemmen. De smelter sammen her.

Efter teaterturen

Der er flere måder at efterbearbejde en forestilling på.

Det kommer meget an på, hvilken faglig sammenhæng I arbejder med værket i.

- Er I her med **oldtidskundskab**, med dansk eller dramatik?
- Er det som en del af et **teater- eller litteraturhistorisk forløb**, hvor I er nået til den pågældende periode?

Arbejder I med **nye strømninger og tendenser**?

- Har I læst **den dramatiske tekst** inden, så I kan gå i dybden med den måde, teatret har valgt at realisere netop den tekst på?
- Er værket en del af en **tematisk læsning**?
- Vil I bevæge jer ud i en **klassikerdebat**?
- Skal I **anmelde forestillingen** og reflektere over, hvad kunst og kultur siger unge mennesker i dag?

Der er mange veje at gå, men fælles for dem alle er OPLEVELSEN. Hvad så I? Hvad tænkte I? Hvad mærkede I? Hvad kom I til at frygte eller til at drømme om?

Teaterforestillingen er bundet i tid og eksisterer grundlæggende kun i nuet. Den er forbigående og karakteriseret ved fysisk tilstedeværelse af to parter: optrædende og publikum. Sat på spidsen, så betyder det, at objektet ikke længere findes, når analysen af det faktisk skal gennemføres.

Men! Vi kan analysere det, der blev tilbage: erindringen om oplevelsen, som vi kan støtte med fx vores egne noter fra aftenen og/eller billeder fra forestillingens program eller fra teatrets hjemmeside.

Her finder I en række øvelser, opgaver og indgangsvinkler til at (gen)åbne forestillingens univers og tage stilling til det, I har oplevet. I bliver bedt om at gå på opdagelse i jeres egne og andres reaktioner og registreringer og på den måde forankre mødet mellem forestilling og publikum.

De to øvelser "Erindringsøvelse" og "Spejling og oplysning" er gode til at igangsætte jeres forestillingsanalyse.

Erindringsøvelse

Formål: At pirke til elevernes hukommelse og erindringer fra deres teateroplevelse og at fremkalde konkrete billeder fra forestillingen. Denne øvelse går primært på elevernes egne oplevelser, snarere end refleksioner over, hvad afsenderen (teatret) mon har villet med forestillingen.

- Ryd bordene og læg et stykke papir og en blyant foran hver elev. De skal ikke bruge det før umiddelbart efter oplæsningen.
- Læs følgende stille og roligt op for eleverne. Husk pauser mellem afsnittene.

Sæt dig godt til rette på din stol - luk dine øjne og forestil dig, at du går ind på teatret. Du kommer ind i salen og finder din plads, lægger mærke til de andre publikummer, afstanden mellem dig og scenen, teaterrummet.

Forestillingen går i gang. Tænk så langt hen i forestillingen som du når på de næste tre minutter.

Gør dig umage med at huske så mange detaljer som muligt: Hvad så du? Hvad hørte du? Hvad gjorde du og de andre i rummet?

(Tre minutters stilhed)

Læg nu mærke til scenografien – scenens rum – hvor var vi? Hvilke former og farver blev der brugt? Hvilke følelser fremkaldte det hos dig?

Og hvad med lyset? Var det skarpt eller blødt? Skiftede det farve eller tempo?

Husker du lyde eller musik? Hvordan påvirkede det stemningen?

Hvilke kostumer havde skuespillerne på? Hvilke bevægelser brugte de for at vise deres karakter? Hvordan sagde de deres replikker?

Tænk på en situation i forestillingen, der gjorde særligt indtryk på dig. Hvad så og hørte du? Hvad følte du? Kunne du mærke det i kroppen?

Bliv i denne situation og gå på opdagelse i den.

Husk nu hen til slutningen. Hvad skete der? Hvad gjorde publikum? Hvad følte du?

(To minutters stilhed til at tænke tilbage og danne de sidste billeder på nethinden)

Forestillingen er slut og du forlader din plads – gå i tankerne ud af teatrets rum og bygning.

- Eleverne skal nu i stilhed tegne og/eller skrive i fem minutter for at lagre de konkrete billeder og stemninger fra erindringsøvelsen.
- Kan eventuelt efterfølges af en refleksionsskrivning over, hvad det er, teater kan og hvordan historier fortælles fra scenekanten.

Spejling og oplysning

Formål: At gøre eleverne bevidste om, at teatret til alle tider har villet mennesker noget. At kunsten helt bevidst både spejler og oplyser. Øvelsen kan også bruges som afsæt for en anmeldelse af det, I har set. Og en diskussion af, hvorfor opsætningen er relevant for os i dag.

Ovenover Store Scene på Aarhus Teater hænger en figur af Thalia, der er poesien eller kunstens muse.

Hun løfter to sejrskranse over sit hoved som et symbol på, at kunsten altid vil sejre i verden. Ved hendes fødder svæver to små engle (puttier). Den ene holder en fakkel som et symbol på, at teatret er et visdommens og oplysningens sted og den anden holder et spejl, som vender ud mod publikum for at vise os, at kunsten skal spejle vores liv og verden.

Det er en væsentlig pointe, at teatret spejler vores eget liv, men at det samtidig også oplyser os om miljøer, mennesker og verdener, vi måske ellers ikke ville komme i berøring med.

- Færdiggør sætningerne herunder og overvej, hvor du placerer dem henne i forhold til den forestilling du har oplevet. Er det under faklen eller i spejlet?

- Det var sørgeligt, da ...
- Det provokerede mig, at ...
- Jeg havde ikke regnet med, at ...
- Pludselig forstod jeg, at ...
- Det mindede mig om engang i mit eget liv, da ...
- Jeg blev helt svimmel ved tanken om, at ...
- Jeg havde ikke regnet med, at ...
- Den karakter brød jeg mig ikke om, fordi ...
- Jeg fik udfordret en fordom, da ...
- Jeg kom til at grine, da ...
- Jeg kom til at tænke på en jeg kender, da ...
- Jeg mangler at få svar på, om... /hvordan ... /hvorfor ...
- Jeg har lyst til at tale med xxxx (indsæt et navn på en virkelig person) om stykket, fordi ...

Forestillingsanalyse

Det kan være en stor mundfuld at kaste sig over hele teateroplevelsen med det samme. For at skabe et overblik over de mange dele i en forestilling, er det en god idé at begynde med at undersøge forestillingen i mindre bidder og fx tage de scenekunstneriske virkemidler et efter et.

En teaterforestilling er altid et produkt af sin samtid, både socialt, kulturelt og æstetisk., hvor den dramatiske tekst er skrevet af fx Ludvig Holberg – for den mange hundrede år gamle tekst er omsat til en forestilling, der fysisk foregår netop nu, og som vi som tilskuere betragter gennem den optik, der udgør vores egen samtid. Selvfølgelig er de historiske spor vigtige at medtænke i det samlede billede af forestillingen, men vores egen tid er *lige* gyldig.

Som med al kunst, er det selvfølgelig forestillingen/værket selv, der lægger op til et bestemt fokus, så overvej først, hvad ”værket byder sig til med”. Hvilke(t) spor er mest interessant at følge?

Teksten (manuskriptet) og teaterforestillingen kræver hver sin analyse. Ordet er ikke den mest dominerende kode i forestillingen, for her indgår teksten på lige fod med de lydige og visuelle elementer: musik, sang, bevægelser, kostumer, mimik, gestik kropssprog, masker, scenografi m.m.

Derfor: når I laver en forestillingsanalyse, så skal I indkredse, **hvad** forestillingen udtrykker og **hvordan** den udtrykker det ved hjælp af de scenekunstneriske virkemidler

Ofte vil I opleve under den efterfølgende fælles forestillingsanalyse, at jeres fokuspunkter griber ind i hinanden. Det er helt naturligt. Det er blot et udslag af, at udtryk, indtryk, sansninger, tanker, følelser og iagttagelser ikke så nemt lader sig skille ad. Og husk også at være ydmyge overfor hinandens opfattelser, for i princippet kan man sidde tilbage med en fuldstændig anden opfattelse end sidemanden – også selvom man indiskutabelt har siddet i det samme rum.

Husk også at alle nedslag i en forestillingsanalyse består af både et **beskrivende** og et **fortolkende** niveau. Det er ganske som i en tekstanalyse, hvor analyse og fortolkning understøttes af citater fra teksten – her er det så konkrete elementer fra forestillingen, der skal bruges på samme måde som citater fra en skreven tekst.

Fokuspunkter / forestillingens grundelementer

1. Lokaliseringen

Begynd allerede i det øjeblik, I står foran teatret. Hvor finder forestillingen sted? Hvilken social og kulturel betydning har bygningen og teaterrummet? Er I på vej ind i et klassisk teaterrum (som fx Store Scene) eller i et mindre og mere eksperimenterende rum (som fx Studio-scenen) og hvilken betydning har det for jeres forventninger til det, I skal opleve? Hvordan ser de andre publikummer ud? Hvem skal I opleve sammen med?

2. Karaktererne

Når karakterer på scenen interagerer, udveksles der holdning, følelser og stemninger. Er karaktererne i kontakt med hinanden? Eller spiller de hver for sig? Hvordan bevæger de sig i forhold til hinanden?

Ud over at lægge særligt mærke til mimik, gestik og kropssprog, så vær også opmærksom på udvikling og/eller handling (se skemaet herunder)

Fysisk forandring	Flytter nogen sig fra et sted til et andet?
Indre ændring i karakterer	Bliver de klogere eller får de ny indsigt?
Forandring i karakterer	Bliver de ældre? Ændrer de udseende? Skifter de social status?
Forholdet mellem karaktererne	Går de fra uenighed til enighed eller den anden vej?
Et forløb over tid	Sker der en udvikling fra den ene dag til den næste?

3. Kostumer, sminke og masker

Kostumer, sminke og evt. masker har altid stor betydning for vores indtryk af karaktererne og oplevelse af forestillingen. Mode, snit og farvevalg er helt centrale elementer i en forestillingsanalyse, og kostumer og masker fortæller os både noget om karakterens indre og ydre træk.

Er det historiske kostumer? Hvilke farvevalg dominerer? Er kostumerne realistiske (virkelighedstro) eller teatrale (overdrevne)? Og hvordan med sminke og evt. masker? Og hvilken effekt har udtrykket på os som publikum?

4. Scenografi og rekvisitter

Er scenografi og rekvisitter realistiske (virkelighedstro) eller teatrale (overdrevne)?
Hvilken stemning sættes med de valg, der er truffet? Hvilken tid og hvilket rum udtrykkes?

Hvilke typer rekvisitter anvendes? Hvad er deres funktion? Og hvordan bruges de af skuespillerne?

5. Lys og lyd

Hvordan bruges lys og lyd? Farve, form volumen og hastighed? Og hvordan understøtter de to sceniske virkemidler følelser og stemninger på scenen?

Er der tale om at komme så tæt på naturlige lys- og lydkilder som muligt? Eller skabes der snarere overraskende effekter med brugen af dem?

Hvor er lydkilderne? Levende musik på scenen? Indspillet?

En samlet fortolkning

I skal nu samle jeres analysepunkter til en samlet fortolkning af forestillingen.

Vær lydhøre overfor hinandens analyser og for, at vi tolker forskelligt. Vi er alle selv et produkt af det, vi kommer af: de skuldre vi står på, vores forforståelse og vores kulturelle baggrund – og det kan være vanskeligt at tale om én betydning af en forestilling (og for den sags skyld heller ikke af en tekst). Teaterforestillingen skaber de betydninger, der opstår gennem selve oplevelsen.

Andre skoleegnedede forestillinger

Læs mere på www.aarhusteater.dk



Julen findes ikke (fra 6+)

Store Scene fra 15. november 2025

Skoleforestillinger kl. 12 – se aarhusteater.dk/atl



Dostojevskij Rasmussen

Stiklingen fra 13. november 2025



Skolekomedien – af Christian Lollike

Store Scene fra 12. februar 2026



Dear Evan Hansen

Store Scene 30. april

Hitmusical om unges længsel efter at blive set og hørt til