

Den selvejende institution
AARHUS TEATER

**BERETNING OG ÅRSREGNSKAB
FOR REGNSKABSÅR 2021/22**

(1. JULI 2021 – 30. JUNI 2022)



at
AARHUS TEATER

Institutionsoplysninger	2
Ledelsespåtegning	3
Den uafhængige revisors erklæringer	4
Ledelsesberetning	7-48
Kunstnerisk beretning	7
Aktivitetsberetning	21
Økonomisk beretning	26
Beretning i henhold til rammeaftale (1. juli 2020 – 30. juni 2024)	29
Sammenholdelse mellem regnskab og budget	48
Anvendt regnskabspraksis	50
Resultatopgørelse for perioden 1. juli 2021 – 30. juni 2022	53
Balance pr. 30. juni 2022	54
Pengestrømsopgørelse	55
Aktivitetsopdelt regnskab (forestillingsoversigt)	56
Noter til regnskabet	58

På forsiden:
Cabaret
Store Scene, maj 2022
Foto: Emilia Therese

Institutionsnavn

Den Selvejende Institution Aarhus Teater – Den Midtjyske Landsdelsscene
Skolegade 9
8000 Aarhus C

CVR-nr.: 38404016 (teatret er momsregistreret)

Tilskudsgivende myndighed

Kulturministeriet

Bestyrelse

Udpeget af Kulturministeren
Kim Nøhr Skibsted (formand)
Anna Lund

Udpeget af Statens Kunstfond
Thomas Eisenhardt (næstformand)
Janicke Branth

Udpeget af Aarhus Kommune
Rabih Azad-Ahmad

Udpeget af Aarhus Teaters medarbejdere
Kira Stockholm Exe

Direktion

Trine Holm Thomsen, Teaterdirektør
Allan Aagaard, Direktør

Regnskabsudarbejdelse

Søren Just, Økonomichef

Revisionsfirma

PricewaterhouseCoopers

Bestyrelse og direktion har dags dato behandlet og godkendt ledelsesberetning og årsregnskab for regnskabsåret 1. juli 2021 - 30. juni 2022 for Den Selvejende Institution Aarhus Teater.

Ledelsesberetningen og årsregnskabet er udarbejdet i overensstemmelse med årsregnskabsloven og Kulturministeriets bekendtgørelse nr. 539 af 29. april 2022 om teatre og andre institutioner på scenekunstrådet med særlige opgaver, samt Kulturministeriets bekendtgørelse nr. 1098 af 26. oktober 2019 om formidlingstilskud til nedbringelse af billetpriser.

Årsregnskabet giver efter vores opfattelse et retvisende billede af institutionens aktiver, passiver og finansielle stilling pr. 30. juni 2022, samt af re-

sultatet af institutionens aktiviteter og pengestrømme for regnskabsåret 1. juli 2021 - 30. juni 2022.

Det er vores opfattelse, at de dispositioner, der er omfattet af regnskabsaflæggelsen, er i overensstemmelse med meddelte bevillinger, love og andre forskrifter samt med indgåede aftaler og sædvanlig praksis. Det er ligeledes vores opfattelse, at der er taget skyldige økonomiske hensyn ved forvaltningen af de midler og aktiviteterne, der er omfattet af regnskabet.

Ledelsesberetningen indeholder efter vores opfattelse en retvisende redegørelse for de forhold, beretningen omhandler.

Aarhus, den 9. november 2022

Direktionens underskrifter

Allan Aagaard
Direktør

Trine Holm Thomsen
Teaterdirektør

Bestyrelsens underskrifter

Kim Nøhr Skibsted
Formand

Thomas Eisenhardt
Næstformand

Janicke Branth

Kira Stockholm Exe

Anna Lund

Rabih Azad-Ahmad

Til bestyrelsen

Konklusion

Det er vores opfattelse, at årsregnskabet giver et retvisende billede af institutionens aktiver, passiver og finansielle stilling pr. 30. juni 2022 samt af resultatet af institutionens aktiviteter og pengestrømme for regnskabsåret 1. juli 2021 - 30. juni 2022 i overensstemmelse med årsregnskabsloven og Kulturministeriets bekendtgørelse nr. 539 af 29. april 2022 om teatre og andre institutioner på scenekunstmrådet med særlige opgaver, samt Kulturministeriets bekendtgørelse nr. 1098 af 26. oktober 2019 om formidlingstilskud til nedbringelse af billetpriser.

Vi har revideret årsregnskabet for Den Selvejende Institution Aarhus Teater for regnskabsåret 1. juli 2021 - 30. juni 2022, der omfatter anvendt regnskabspraksis, resultatopgørelse, balance, pengestrømsopgørelse og noter ("regnskabet").

Grundlag for konklusion

Vi har udført vores revision i overensstemmelse med internationale standarder om revision og de yderligere krav, der er gældende i Danmark samt god offentlig revisionsskik, idet revisionen udføres på grundlag af bestemmelserne i Kulturministeriets bekendtgørelse nr. 539 af 29. april 2022 om teatre og andre institutioner på scenekunstmrådet med særlige opgaver, samt bekendtgørelse nr. 1098 af 26. oktober 2019 om formidlingstilskud til nedbringelse af billetpriser. Vores ansvar ifølge disse standarder og krav er nærmere beskrevet i revisionspåtegningens afsnit Revisors ansvar for revisionen af regnskabet. Vi er uafhængige af institutionen i overensstemmelse med International Ethics Standards Board for Accountants' internationale retningslinjer for revisoreres etiske adfærd (IESBA Code) og de yderligere etiske krav, der er gældende i Danmark, ligesom vi har opfyldt vores øvrige etiske forpligtelser i henhold til disse krav og IESBA Code. Det er vores opfattelse, at det opnåede revisionsbevis er tilstrækkeligt og egnet som grundlag for vores konklusion.

Fremhævelse af forhold vedrørende revisionen

Den Selvejende Institution Aarhus Teater har i overensstemmelse med Kulturministeriets bekendtgørelser som sammenligningstal i resultatopgørelsen for regnskabsåret 1. juli 2021 – 30. juni 2022 medtaget det af bestyrelsens godkendte resultatbudget for perioden. Disse sammenligningstal har, som det også fremgår af årsregnskabet, ikke været underlagt revisionen.

Udtalelse om ledelsesberetningen

Ledelsen er ansvarlig for ledelsesberetningen.

Vores konklusion om regnskabet omfatter ikke ledelsesberetningen, og vi udtrykker ingen form for konklusion med sikkerhed om ledelsesberetningen.

I tilknytning til vores revision af regnskabet er det vores ansvar at læse ledelsesberetningen og i den forbindelse overveje, om ledelsesberetningen er væsentligt inkonsistent med regnskabet eller vores viden opnået ved revisionen eller på anden måde synes at indeholde væsentlig fejlinformation.

Vores ansvar er derudover at overveje, om ledelsesberetningen indeholder krævede oplysninger i henhold til årsregnskabsloven.

Baseret på det udførte arbejde er det vores opfattelse, at ledelsesberetningen er i overensstemmelse med årsregnskabet og er udarbejdet i overensstemmelse med årsregnskabslovens krav. Vi har ikke fundet væsentlig fejlinformation i ledelsesberetningen.

Ledelsens ansvar for regnskabet

Ledelsen har ansvaret for udarbejdelsen af et årsregnskab, der giver et retvisende billede i overensstemmelse med årsregnskabsloven og Kulturministeriets bekendtgørelser. Ledelsen har endvidere ansvaret for den interne kontrol, som ledelsen anser for nødvendig for at udarbejde et regnskab uden væsentlig fejlinformation, uanset om denne skyldes besvigelser eller fejl.

Ved udarbejdelsen af regnskabet er ledelsen ansvarlig for at vurdere institutionens evne til at fortsætte driften; at oplyse om forhold vedrørende fortsat drift, hvor dette er relevant; samt at udarbejde regnskabet på grundlag af regnskabsprincippet om fortsat drift, medmindre ledelsen enten har til hensigt at likvidere institutionen, indstille driften eller ikke har andet realistisk alternativ end at gøre dette.

Revisors ansvar for revisionen af regnskabet

Vores mål er at opnå høj grad af sikkerhed for, om regnskabet som helhed er uden væsentlig fejlinformation, uanset om denne skyldes besvigelser eller fejl, og at afgive en revisionspåtegning med en konklusion. Høj grad af sikkerhed er et højt niveau af sikkerhed, men er ikke en garanti for, at en revision, der udføres i overensstemmelse med internationale standarder om revision og de yderligere krav, der er gældende i Danmark, altid vil afdekke væsentlig fejlinformation, når sådan findes. Fejlinformationer kan opstå som følge af besvigelser eller fejl og kan betragtes som væsentlige, hvis det med rimelighed kan forventes, at de enkeltvis eller samlet har indflydelse på de økonomiske beslutninger, som brugerne træffer på grundlag af regnskabet.

Som led i en revision, der udføres i overensstemmelse med internationale standarder om revision og de yderligere krav, der er gældende i Danmark, god offentlig revisionsskik, foretager vi faglige vurderinger og opretholder professionel skepsis under revisionen. Herudover:

- Identificerer og vurderer vi risikoen for væsentlig fejlinformation i regnskabet, uanset om denne skyldes besvigelser eller fejl, udformer og udfører revisionshandlinger som reaktion på disse risici samt opnår revisionsbevis, der er tilstrækkeligt og egnet til at danne grundlag for vores konklusion. Risikoen for ikke at opdage væsentlig fejlinformation forårsaget af besvigelser er højere end ved væsentlig fejlinformation forårsaget af fejl, idet besvigelser kan omfatte sammensværgelser,

dokumentfalsk, bevidste udeladelser, vildledning eller tilsidesættelse af intern kontrol.

- Opnår vi forståelse af den interne kontrol med relevans for revisionen for at kunne udforme revisionshandlinger, der er passende efter omstændighederne, men ikke for at kunne udtrykke en konklusion om effektiviteten af institutionens interne kontrol.
- Tager vi stilling til, om den regnskabspraksis, som er anvendt af ledelsen, er passende, samt om de regnskabsmæssige skøn og tilknyttede oplysninger, som ledelsen har udarbejdet, er rimelige.
- Konkluderer vi, om ledelsens udarbejdelse af regnskabet på grundlag af regnskabsprincippet om fortsat drift er passende, samt om der på grundlag af det opnåede revisionsbevis er væsentlig usikkerhed forbundet med begivenheder eller forhold, der kan skabe betydelig tvivl om institutionens evne til at fortsætte driften. Hvis vi konkluderer, at der er en væsentlig usikkerhed, skal vi i vores revisionspåtegning gøre opmærksom på oplysninger herom i regnskabet eller, hvis sådanne oplysninger ikke er tilstrækkelige, modificere vores konklusion. Vores konklusioner er baseret på det revisionsbevis, der er opnået frem til datoen for vores revisionspåtegning. Fremtidige begivenheder eller forhold kan dog medføre, at institutionen ikke længere kan fortsætte driften.
- Tager vi stilling til den samlede præsentation, struktur og indhold af regnskabet, herunder noteoplysningerne, samt om regnskabet afspejler de underliggende transaktioner og begivenheder på en sådan måde, at der gives et retvisende billede heraf.

Vi kommunikerer med den øverste ledelse om blandt andet det planlagte omfang og den tidsmæssige placering af revisionen samt betydelige revisionsmæssige observationer, herunder eventuelle betydelige mangler i intern kontrol, som vi identificerer under revisionen.

Erklæring i henhold til anden lovgivning og øvrig regulering**Udtalelse om juridisk-kritisk revision og forvaltningsrevision**

Ledelsen er ansvarlig for, at de dispositioner, der er omfattet af regnskabsaflæggelsen, er i overensstemmelse med meddelte bevillinger, love og andre forskrifter samt med indgåede aftaler og sædvanlig praksis. Ledelsen er også ansvarlig for, at der er taget skyldige økonomiske hensyn ved forvaltningen af de midler og driften af den virksomhed, der er omfattet af regnskabet. Ledelsen har i den forbindelse ansvar for at etablere systemer og processer, der understøtter sparsomhed, produktivitet og effektivitet.

I tilknytning til vores revision af regnskabet er det vores ansvar at gennemføre juridisk-kritisk revision og forvaltningsrevision af udvalgte emner i overensstemmelse med standarderne for offentlig revision. I vores juridisk-kritiske revision efter-

prøver vi med høj grad af sikkerhed for de udvalgte emner, om de undersøgte dispositioner, der er omfattet af regnskabsaflæggelsen, er i overensstemmelse med de relevante bestemmelser i bevillinger, love og andre forskrifter samt indgåede aftaler og sædvanlig praksis. I vores forvaltningsrevision vurderer vi med høj grad af sikkerhed, om de undersøgte systemer, processer eller dispositioner understøtter skyldige økonomiske hensyn ved forvaltningen af de midler og driften af den virksomhed, der er omfattet af årsregnskabet.

Hvis vi på grundlag af det udførte arbejde konkluderer, at der er anledning til væsentlige, kritiske bemærkninger, skal vi rapportere herom i denne udtalelse.

Vi har ingen væsentlige kritiske bemærkninger at rapportere i den forbindelse.

Aarhus, den 9. november 2022
PricewaterhouseCoopers
Statsautoriseret Revisionspartnerselskab
CVR-nr. 33 77 12 31

Michael Nielsson
Statsautoriseret revisor
mne: 15151

Teaterdirektør Trine Holm Thomsens overordnede kommentarer vedrørende sæson 2021/22

Forord

Ovenpå sæson 2020/21's langvarige nedlukning, kapacitetsbegrænsninger og covid-19-restriktioner havde vi på Aarhus Teater set frem til en sæson 2021/22, der virkelig kunne mærkes! Sæson 2021/22 var planlagt med den overordnede vision for øje, at vi ville hylde alt det, vi har savnet – nærværet, tilstedeværet og den levende kunst. Covid-19 udfordrede desværre vores visioner med en nedlukning ved årsskiftet og en steppebrand af smitte, der føg gennem teatrets gange og medførte udfordrende prøveforløb, udskudte premierer og forkortede spilleperioder. Men alligevel formåede vi gennem hele sæsonen at byde publikum indenfor i det åbne og pulserende hus, som Aarhus Teater er. For hvis pandemien særligt har tydeliggjort én ting for os, så er det, at scenekunsten lever i mødet med publikum.



Ordet – Scala 2021 – foto Karoline Lieberkind

Kun en enkelt forestilling, *Til de lyse morgener*, måtte aflyses helt. Forestillingen, som konceptuelt var tiltænkt at være alt det, corona-pandemien havde frataget os – nærværet, dansen og festen – blev dog konverteret til et workshopforløb, og genopstår i sæson 2022/23 i et nyt udflugtsformat.

Vi har altså gennemført sæson 2021/22 uden at måtte tage endeligt afsked med nogle forestillinger på trods af de udfordringer, corona bragte. At det er lykkedes, har krævet en ekstraordinær ind-

sats fra hele Aarhus Teater ovenpå et par i forvejen udfordrende sæsoner, og vi er meget stolte af, hvad huset har formået.

Med sæson 2021/22 var det på den ene side os magtpåliggende, at vi præsenterede et repertoire, som kunne få publikum tilbage i teatret. Det mente vi, at vi gjorde allerbedst, ved at opfylde publikums forventninger om at kunne mærke en passioneret kunstnerisk sjæl på Aarhus Teater. Derfor planlagde vi en sæson, hvor publikum i den grad ville kunne mærke, med alle deres sanser, at Aarhus Teater var genåbnet. Vi arbejdede også målrettet på at få så mange som muligt tilbage i teatret ved på den ene side at genopsætte nogle af de forestillinger, der de senere år har gjort et stort indtryk på publikum: Reumertvinderen *Ordet* åbnede således sæsonen på Scala, og den allerede anmelderroste monolog *Girls & Boys* fra forsommeren 2021, åbnede sæsonen på Stiklingen. Publikum fik også mulighed for at opleve genopsætningen af Christian Lollikes totalt udsolgte forestilling *En fortælling om blindhed* på Studioscenen senere i sæsonen.

På den anden side ønskede vi også at honorere vores ambition om at udvikle nye scenekunstneriske værker. Dermed kunne vi tiltrække nye publikummer og samtidigt åbne for nye kunstneriske perspektiver hos dem, vi allerede er i kontakt med, og som nu gerne skulle vende tilbage til teatret. Det har vi i denne sæson i særlig grad gjort med vores samarbejdspartnere i både større og mindre former:

Vi præsenterede den nyskabte Anne Linnet-teaterkoncert *Jeg er jo lige her* produceret med Det Kongelige Teater. Vi præsenterede urpremierer på de nye dramatiske værker *Himmelvendt* og *Man vokser op* i samarbejde med Den Danske Scenekunstskole. Vi løftede sløret for det helt nye koncept *Cirkus Jul* i samarbejde med Muskelsvindfonden og Saxo, der som overordnet formål har til formål at fremme børns læselyst. Og med vores faste samarbejdspartnere Sort/Hvid og Holstebro Dansekompagni satte vi Christian Lollikes nye version af E.T.A. Hoffmans gysereventyr *Sandmanden* på scenen. Forestillingen, der indbragte danseren Bjørk-Mynte Paulse en Reumertstatuette og ensembleskuespiller Lasse Steen en Reumert-talent-

pris, bragte også det prisbelønnede DJ- og komponistkollektiv Den Sorte Skole til Aarhus Teater for første gang.

Vi skabte også en ny, original podwalk, *10.000 skridt*, til Aarhus' gader og stræder sammen med stortalentet Sigrid Johannesen, der også stod bag *Girls & Boys* og *Man vokser op* på Stiklingen. I samarbejde med SVALHOLM og Aarhus Festuge præsenterede vi derudover den koreograferede byvandring *Big Bang – Collective Matter*.

Samtidig har vi med et stærkt fokus på musik, lyd og det affektive revitaliseret de store klassiske forestillinger. Vi har skabt helt nye og vedkommende udgaver af klassikere som musicalen *Cabaret*, Shakespeares *Romeo & Julie*, Tennessee Williams' drama *Omstigning til Paradis*, Lewis Carolls *Alice i Eventyrland*, der vandt Årets Reumert for scenedesign og Henrik Ibsens svanesang *Når vi døde vågner*. Her samarbejdede huskunstnerne Nathalie Mellbye og Marie Højlund med den fremadstormende instruktør Amanda Linnea Ginman om et sanseligt og lydligt univers, og hvor ensembleskuespiller Sofia Nolsøe modtog Teaterpokalen for sin præstation. I alle disse forestillinger har vores store, velfungerende ensemble i særlig grad brilleret. Samtidig er vi stolte af, at vi i denne tid, hvor det at krydse grænser har været en udfordring i sig selv, har formået at have flere internationale kunstneriske kapaciteter i huset, som har bidraget til at udvikle scenekunsten.

Alt i alt har vi dermed – også i bæredygtighedens tegn – givet nogle forestillinger længere levetid samtidig med, vi har produceret flere forestillinger end tidligere. Blandt de ekstra forestillinger blev det også muligt endelig at opsætte Christian Lollikes *Kagefabrikken*, som oprindeligt måtte lægges ned grundet covid-19 i sæson 2019/2020. Også *The Supreme Gentleman*, som blev produceret men senere måtte aflyses i sæson 2020/21, nåede sit publikum.

Foruden vores egne produktioner kunne publikum fra 0-100 år opleve en række gæstespil på vores scener, der var med til at skabe bredde og variation i repertoire. Fra *Aftryk* og *Cirkel* for de allermindste over Opgang2s ungdomsforestilling *Hjer-tebank*, den grænsesprængende internationale

performance *Mermaid Show* med fænomenet Ann Liv Young, Holstebro Dansekompagnis *The Danish Girl* til Folketeatrets *Bedrag*.



Alice i Eventyrland – Store Scene 2021 – Foto Karoline Lieberkind

Derudover har flere af Aarhus Teaters forestillinger også spillet på forskellige scener rundt om i landet, og dermed gjort os synlige i et nationalt perspektiv. Publikum kunne således opleve *Charlie & Chokoladefabrikken* på Østerbro Teater i foråret 2022. *Sandmanden* gæstede både Sort/Hvid i København og Musikteatret Holstebro på turné. *En fortælling om Blindhed* åbnede sæsonen på Sort/Hvid, *Teaterkoncert C.V. Jørgensen* fik endelig sin Københavner-premiere på Aveny-T i foråret 2022. Afgangsforestillingen *Himmelvendt* gæstede traditionen tro Hippodromen i København, mens *The Supreme Gentleman* skrevet af tidligere huskunstner Nanna Cecilie Bang spillede på Betty Nansen Teatret både i foråret 2022 og under CPH Stage.

Som altid har vi også tilbudt publikum en vifte af øvrige fællesskabsstyrkende arrangementer – noget, der særligt har lagt os på sinde i denne sæson. Herunder blandt andet vores arrangementer i Forsamlingshuset, vores Studiosaloner kurateret af huskunstner Nathalie Mellbye og koncerter med Aarhus Teaters Kor.

Med repertoire for 2021/22 har vi haft øje for at honorere de af Kulturministeriet udstukne strategiske opgaver; publikumsudvikling, samarbejder, internationalisering og grøn omstilling, samt vores fire særlige, kunstneriske fokuspunkter: udvikling af nye scenekunstneriske værker og formater, udvikling af nye talenter, et fokus på et stærkt en-

semble og at styrke vores fællesskab. Men samtidig har vi haft et ønske om at præsentere en sæson, hvor teatret kunne mærkes, og hvor alle har kunnet føle sig velkomne i Aarhus Teater oven på coronaens nedlukninger og restriktioner. Det har været det altoverskyggende mål.

Desværre må vi dog også se i øjnene, at covid-19 har ændret publikums mønstre og vaner, som også både Scenits seneste opgørelser og Applaus publikumsundersøgelser viser.¹ Selvom publikum i imponerende grad er vendt tilbage til Aarhus Teater med en glubende appetit på scenekunsten, så har vi ikke helt nået det antal publikummer, som vi havde håbet, og som vi har set i de forudgående år, hvor Covid-19 ikke var et vilkår.

Det ansporer os selvfølgelig til at arbejde endnu hårdere på at indfri publikums forventninger i de kommende sæsoner, og vedblive med at være det ambitiøse, modige, åbne og folkelige teater, vi er.

Heldigvis kan vi dog glæde os over den begejstring, vi har mødt fra både publikum og anmeldere, og for de priser og nomineringer, vi har modtaget for vores forestillinger i sæson 2021/22.

¹ Læs mere om undersøgelsen på [iscene.dk](https://www.iscene.dk)

FORESTILLINGER

Store Scene**1. JEG ER JO LIGE HER**

Hjertebankende og smuk Anne Linnet-musikforestilling skabt i samarbejde med Det Kongelige Teater.

På Store Scene åbnede vi sæsonen med den nyskabte teaterkoncert *Jeg er jo lige her*, der satte den på én gang elskede og markante komponist og sanger Anne Linnets liv og værk på scenen. Det Kongelige Teater og Aarhus Teater havde helt ekstraordinært fået adgang til Linnets fulde musikalske bagkatalog. Efter urpremieren på Det Kongelige Teater i foråret 2021 blev det Aarhus Teaters tur til at præsentere den rørende og æstetisk smukke teaterkoncert for det midtjyske publikum. Det blev en forestilling, der med hjertets puls som grundtone, udforskede tematikker som passion, erotik, kærlighed og længsel gennem teaterkoncertens visuelle udtryk. En forestilling som Århus Stiftstidende beskrev som "Stærk. Berusende. Sej. Farlig. Blid. Og bevægende."



Jeg er jo lige her – foto Rumle Skaftø

Med *Jeg er jo lige her* fortsatte Aarhus Teater og Det Kongelige Teater det frugtbare samarbejde på tværs af landsdele om at skabe store musikforestillinger, som tidligere også har resulteret i den succesfulde Bowie-forestilling *Lazarus*. I Aarhus fremførte et liveband, fem dansere og en gruppe skuespillere bestående af Jacob Madsen Kvols, Marie Marschner, Andrea Øst Birkkjær og Viktor Pascoe Medom fra Aarhus Teaters ensemble samt

gæsterne Tammi Øst og Rikke Bilde nye fortolkninger af sange som *Tusind stykker*, *Marquis de Sade* og *Glor på Vinduer*. Det gjorde de i en sikker instruktion af Det Kongelige Teaters egen skuespilchef Morten Kirkskov og instruktør Thomas Bendixen, og med en betagende scenografi og et luksuriøst erotisk kostumedesign af Reumertvindende Maja Ravn. Musikalsk arrangør var Jesper Mechlenburg, mens Signe Fabricius koreograferede. Jonas Bøgh stod for lysdesignet.

2. ALICE I EVENTYRLAND

Urpremiere på ny dramatisering af Lewis Carolls uudgrundelige klassiker, der for første gang kunne opleves på Aarhus Teater.

Årets familieforestilling var Lewis Carolls forunderlige fortælling om pigen Alice, der en dag falder ned i et kaninhul til en anden verden, hvor den ofte ulogiske rejse fra barnets til de voksnes verden afsøges på fabulerende og fantasifuld vis.

Det var instruktør Maria Kjærgaard-Sunesen, som tidligere blandt andet har iscenesat de roste børne- og ungdomsforestillinger *Intet* og *Brødrene Løvehjerte* på Odense Teater, der stod bag både iscenesættelse og dramatisering. I slutspurten måtte hun dog pga. barsel overlade roret til instruktør Simon Boberg, som fornemt færdiggjorde Kjærgaard-Sunesens arbejde. Scenografi og kostumer, som blev skabt af Mie Riis, havde al den magi og eventyrlighed, som man drømmer om i et eventyrland, og den blev da også nomineret til Reumertprisen for Årets Scenedesign. Sóni Joensen, der blandt andet stod bag lyset i den reumertvindende forestilling *Ordet*, kreerede forestillingens lysdesign, mens Lars Gaarde stod for lyden.

I hovedrollen som Alice sås Aarhus Teaters stortalent Andrea Øst Birkkjær, mens universets andre velkendte væsener som f.eks. Den gale hattebærer, Den hvide kanin, Kålormen og Hertuginde blev spillet af teatrets øvrige, stærke ensemblespillere samt to skuespilelever fra Den Danske Scenekunstskole i scenetjeneste. Derudover medvirkede de to artister, Alex Otto og Juliane Bauer, der på imponerende vis understøttede det skæve univers, hvor alt vender mere eller mindre på hovedet. Forestillingen, som desværre blev ramt af enkelte corona-aflysninger, blev vel modtaget blandt anmelderne, hvor blandt andre scenekunstportalen

Iscene kvitterede med 5 stjerner, og kaldte forestillingen for et "genialt galehus".

3. ROMEO & JULIE

Kærlighedssyg Shakespeare-tragedie blev smukt og intenst forløst af den internationale instruktør Maren Bjørseth på trods af corona-udfordringer.



Romeo & Julie – Foto Rumle Skafte

Weekendavisen kaldte *Romeo & Julie* på Aarhus Teater for "et ekspressivt kærlighedsdrama i stor-slåede musikalske rammer". På trods af corona-udfordringer i prøveperioden, en udskudt premiere og dermed en forkortet spilleperiode blev forestillingen da netop også en storslået og følelsesfuld forestilling, der på fornemmeste vis integrerede Shakespeares drama med eminent skuespil, korsang, elektronisk musik og dans.

I rollerne som de ikoniske elskende kunne publikum opleve stortalerterne Viktor Pascoe Medom og Reumertpræmierede Mette Klakstein fra Aarhus Teaters ensemble. På scenen sås desuden tre dansere fra Holstebro Dansekompagni, en lang række af ensembles øvrige skuespillere, en skuespilstuderende i scenetjeneste samt Aarhus Teaters Kor og huskomponist Marie Koldkjær Højlund, der sammen med Elias Bender Rønnenfelt fra bandet *Iceage* og Nis Bysted skabte forestillingens soundtrack.

Forestillingens norske instruktør Maren Bjørseth, der har instrueret i både Holland, Tyskland og Norge, fik sin danske instruktørdebut med *Romeo & Julie*. Den Reumertpræmierede norske scenograf Olav Mytvedt skabte sammen med den ligeledes reumertpræmierede lysdesigner Mathias Hersland et dragende, lysende spejlkabinet af et

sceneunivers. Ida Wigdel stod for koreografi, mens oversættelsen var af Niels Brunse.

4. BEDRAG

Gæstespil fra Folketeatret

Folketeatret besøgte Aarhus Teater med den legendariske dramatiker Harold Pinters moderne klassiker *Bedrag*.

Trekantsdramaet fra 1978 var nyoversat af den prisbelønnede dramatiker Line Knutzon, som har øje for både det absurde og det komiske i Pinters drama, der hudløst skildrer løgne og hemmeligheder som en del af den menneskelige natur, og tidligere medlem af ensemblet på Aarhus Teater, Niels Ellegaard, brillerede da også på scenen sammen med Anette Støvelbæk og Henrik Lykkegaard. Bag den effektfulde instruktion stod en af Danmarks fremmeste instruktører af absurd teater, Maria Vinterberg.

5. CABARET

Den ikoniske musicalklassiker transformerede Store Scene til en berlinernatklub, men blev også uhyggeligt aktuel i sin skildring af, hvordan krigen kan stjæle vores frihed, førend vi aner det.



Cabaret – Foto Emilia Therese

Cabaret blev en både scenisk imponerende og skræmmende aktuel forestilling, der blev modtaget med 5-stjernede anmeldelser, og bl.a. fik følgende ord med på vejen:

"Aarhus Teater viser med denne undergangsvibrende og overvældende generøse ensemblepræstation, at de er blandt de bedste i landet på musicalscenen" (*Iscene*), "Cabaret på Aarhus Teater er ikke kun festlig, flot og forførende. Den giver os et blik ind i vores egne reaktioner på ondskab og er ætsende relevant samtidsteater" (Kristeligt

Dagblad), ”Bag den overdådige, guldbelagte overflade i Benjamin La Cours betagende scenografi spirer det modbydelige og grimme frem i Niclas Bendixens gennemførte iscenesættelse” (Jyllands-Posten).

Publikum blev inviteret indenfor på Kit Kat Klub, med musicalen *Cabaret*, der har musik af John Kander, og er baseret på Christopher Isherwoods delvist autobiografiske roman *Goodbye to Berlin* fra 1939. *Cabaret* havde sin urpremiere på Broadway i 1966 og har spillet adskillige gange både herhjemme og i udlandet. Den viser os en verden med uendelig frihed og mangfoldighed – med plads til queer-identiteter, flydende køn og seksualitet – samtidig med at den præcist demonstrerer, hvordan nazisternes øgede magt i landet langsomt eliminerer netop dette. *Cabaret* blev derfor netop i denne sæson endnu mere skræmmende aktuel, end vi havde anet med krigen i Ukraine som bagtæppe. Forestillingen, der er oversat af Jesper Kjær, blev iscenesat af den erfarne, Reumertvindende instruktør Niclas Bendixen, mens Jesper Mechlenburg stod for de musikalske arrangementer. Koreografien blev skabt af Signe Fabricius, mens Reumertprismodtager Benjamin La Cour stod for scenografi og lysdesign. Den ligeledes Reumertvindende husscenograf David Gehrt designede kostumerne.

Teatrets eget ensemble førte på imponerende vis an i musicalen. Sofia Nolsøe, der i sæsonen blev præmieret med Teaterpokalen, spillede rollen som natklubsangerinden Sally Bowles, mens rollen som Kit Kat Klubs konferencier blev spillet af Simon Mathew, der senest forførte publikum i både den anmelderroste Studio-forestilling *En fortælling om Blindhed*, og i storforestillingen *Lazarus* som den mystiske Valentin.



Cabaret – Foto Emilia Therese

Forfatteren Cliff Bradshaw blev spillet af stortalented Emil Prenter, der i sidste sæson tog publikum med storm i *Teaterkoncert C.V. Jørgensen*. De blev bakket op af flere af ensembles øvrige spillere samt en række gæster – her i blandt Ulla Henningsen, der tryllebandt både publikum og anmeldere i rollen som Fraulein Schneider, og Sofie Topp-Duus, der leverede en ’sassy’ Fraulein Kost. På scenen var der foruden skuespillere og dansere et sekspersoners orkester under ledelse af Sascha Dupont, der skabte den helt rigtige stemning på scenen og i salen.

Scala

6. ORDET

Genopsætningen af den radikale og Reumert-vindende nyfortolkning af Kaj Munks ikoniske klassiker åbnede sæsonen på Scala med sublim intensitet og æstetisk overskud.

I sæson 2019/20 lagde Scala scene til en af de helt store, danske klassikere, da vi iscenesatte Kaj Munks kanoniserede drama om tro og mirakler: *Ordet*. *Ordet* står som digterpræstens i særklasse bedste og mest intense skuespil, skrevet i 1925 i en afsindig rus på bare 6 dage. Stykket er med i Kulturministeriets kanon for scenekunst, fordi det ”er skrevet med en vildskab, der får en til at sluge det scene for scene”.

Stykket blev lagt i hænderne på den nyskabende, dansk-tyske instruktør Anja Behrens, og i David Gehrts scenografi kunne publikum opleve Henrik Birch som den grundtvigianske storbonde, Mikkil Borgen. I rollen som det indremissionske modstykke, Peder Skrædder, kunne publikum opleve Morten Suurballe, og en række af Aarhus Teaters egne skuespillere samt gæsteskuespillere tog sig af stykkets øvrige, stærke karakterer.

Anmelderne kvitterede med ord som ”Det er så smukt at det gør ondt” (Politiken), ”En voldsom æstetisk bedrift” og ”Så enkelt og sublimt kan Kaj Munk fortolkes” (Kristeligt Dagblad). Herudover nominerede Reumertjuryen både Anja Behrens og David Gehrt som henholdsvis Årets instruktør og Årets scenograf, mens forestillingen vandt Reumertprisen som Årets forestilling.

Med enkelte udskiftninger i ensemblet, blev denne genopsætning af *Ordet* en mindst lige så stor oplevelse for publikum som i den oprindelige spilleperiode – både for dem, der så forestillingen for første gang, og for dem, som bare *måtte* opleve forestillingen endnu engang.

7. KAGEFABRIKKEN

Rablende, moderne farce af Christian Lollike fik endelig sin spilletid.



Kagefabrikken – Foto Martin Høyer

Hvis ikke Covid-19 havde lukket sæson 2019/20 i utide, skulle Christian Lollikes farce *Kagefabrikken* have lukket teateråret på Scala-scenen med et brag.

Heldigvis lod det sig gøre at sætte et nyt kunstnerisk hold til sæson 2021/2022, så Christian Lollike og Franz Wilhelm Søes-Cybulskis dybt humoristiske farce om den hyggelige kagefabrik, der på grund af en truende konkurs må sadle om, ansætte en slikket virksomhedskonsulent og satse på slankebager, alligevel kunne blive realiseret i en ny og vital udgave.

Det var den fremadstormende instruktør Niels Erling, der blandt andet har imponeret som kunstnerisk leder af Teater Momentum i sæson 2019/20, der med sit samtidige blik og sin fandenivoldske energi, satte i scene, mens norske Eilev Skinnarmo opfindsomt byggede videre på Franciska Zahles oprindelige scenografi, mens Marie Brolin-Tani havde et skarpt blik for koreografien.

Foruden Kristian Holm Joensen, der som gæst brillerede i hovedrollen som den pressede kagefabrikant Niels, bød et skarpt hold af teatrets egne skuespillere samt en skuespiller elev fra Den Danske Scenekunstskole i Aarhus ind på løjerne, som

blandt andet fik Weekendavisen til at skrive følgende om Jacob Madsen Kvols, der spillede den slikkede virksomhedskonsulent Faxholm: "Tome-termanden Jacob Madsen Kvols løfter nok engang taget på Scala-scenen med sin brutalt morsomme Faxholm. Der findes kun én Kvols i dansk teater".

8. SANDMANDEN

Urpremieren på Christian Lollikes version af kunsteventyret *Sandmanden* i samarbejde med Holstebro Dansekompagni og Sort/Hvid blev hårdt ramt af corona, men stod blændende skarpt på trods.

Christian Lollikes gendigtning af E.T.A Hoffmans eventyr *Sandmanden* fra 1817, blev ført op til i dag med skarpt fokus på overvågningssamfundets konsekvenser og sat i scene med de vitale dansere fra Holstebro Dansekompagni i samspil med Lasse Steen og Andrea Øst Birkkjær fra Aarhus Teaters ensemble samt tidligere ensemblemedlem Frederik Mansø. Bjørk-Mynte Paulse modtog en Reumert som Årets danser i forestillingen, mens skuespiller Lasse Steen modtog en Reumert Talentpris for sin indsats.



Sandmanden – Foto Rumle Skaftø

Med *Sandmanden* fortsatte samarbejdet med både Holstebro Dansekompagni og Sort/Hvid og dermed ambitionen om at skabe og undersøge nye formater i det tværestetiske møde mellem teater, musik og dans. Det resulterede i "en kompleks, vild og uregerlig forestilling. Den peger som en drøm i flere forståelige og uforståelige retninger, mens den til slut bundfælder sig som et iskoldt gys i maven" (Kristeligt Dagblad).

Forestillingen blev instrueret af den prisbelønnede og internationalt arbejdende instruktør og drama-

tiker Jonas Corell, der tidligere har været husinstruktør på Nationalteatret i Oslo. Husscenograf David Gehrt skabte det originale og urovækkende rum samt kostumer, imens dj-kollektivet Den Sorte Skole komponerede soundtracket til den angstfulde fortælling. Leder af Holstebro Dansekompagni, Marie Brolin-Tani, stod for koreografien i samarbejde med David Price.

Forestillingen, der blev hårdt ramt af corona i prøveforløbet og derfor fik udskudt premieren og forkortet sin spilleperiode i Aarhus, spillede efterfølgende på både Musikteatret i Holstebro og på Sort/Hvid i København.

9. THE DANISH GIRL

Gæstespil fra Holstebro Dansekompagni

Fængende og aktuelt gæstespil om en voldsom kvindeskæbne produceret af Holstebro Dansekompagni.

Som et led i vores toårige samarbejde gæstede Holstebro Dansekompagni Aarhus Teater med deres danseforestilling *The Danish Girl*. Forestillingen er instrueret af den flere gange Reumertvindende og -hædrede koreograf Tim Rushton og har kompagniets internationale dansere på scenen. I rollen som Lili Elbe, der som den første transkønnede kvinde i verden fik fortaget en kønskorrigerende operation, kunne publikum opleve danser Bjørk-Mynte Paulse, der modtog en Reumertpris som Årets danser for forestillingen og sin indsats i *Sandmanden*.

Det var Sarah Fredelund, hvis åndeløse æstetik senest kunne nydes i dansekonzerten *Vita Danica*, der stod bag scenografi og lys til forestillingen, hvor den unikke krop stod i centrum.

10. OMSTIGNING TIL PARADIS

Tennessee Williams' ikoniske sydstatsdrama blev i den norske succes-instruktør Peer Perez instruktion til en sand ensembletriumf.



Omstigning til Paradis – Foto Rumle Skaftø

Sæsonens sidste forestilling på Scala var den amerikanske dramatiker Tennessee Williams moderne klassiker *Omstigning til Paradis* fra 1947, der opnåede mytisk status med 1951-filmatiseringen, hvor Marlon Brando og Vivien Leigh indtog hovedrollerne. Det er et psykologisk og socialt drama, der udspiller sig på samfundets bund i årets varmeste måneder i randområdet af den amerikanske sydstatsby New Orleans. Her bor parret Stella og Stanley til leje i en klaustrofobisk lejlighed, hvor sveden driver af væggene, og kun kolde colaer og whisky kan stille tørsten. Men en dag kommer Stellas søster Blanche på besøg med en kuffert fuld af pels, perler og smukke kjoler – men intet er hverken så glamourøst eller så simpelt, som det tager sig ud.

Omstigning til Paradis blev en ensembleforestilling på kogepunktet drevet af skuespil i særklasse. I rollen som den forblændende og forfængelige Blanche var Aarhus Teaters Nanna Bøtcher. Gennem de seneste sæsoner har hun skabt en unik række af stærke og udfordrende kvindeportrætter på Aarhus Teater som blandt andre Klytaimnestra i *Orestien* og Dronning Leonora Christina i forestillingen *Leonora Christina – Sandhedens Dronning*. Den ukomplicerede og stilfærdige søster Stella blev spillet af Reumertvindende Mette Døssing. Stellas voldsomme ægtemand Stanley blev gestaltet af Jacob Madsen Kvols, mens vennen Harold Mitch, der opsluges totalt af Blanche, blev spillet af Christian Hetland. Dertil kom Aarhus Teaters Viktor Pascoe Medom samt gæsterne Carla Eleonora Feigenberg, der fra sæson 2022/2023 er fast i ensemblet, og fremadstormende Lukas Toya i de øvrige roller. Et sandt ”drømmehold”, som Iscene beskrev det i sin anmeldelse.

Den prisvindende norske instruktør Peer Perez Øian havde med denne forestilling sin instruktørdebut i Danmark. Peer Perez Øian har været ansat som husinstruktør på Det Norske Teatret i Oslo og har instrueret en lang række succesfulde forestillinger. Scenografien var i hænderne på den internationalt arbejdende scenograf Franciska Zahle, der skabte et rum, der på en gang udfordrede og understøttede Williams' værk. Sammen skabte Peer Perez Øian, Franciska Zahle og komponist Gaute Tønder en dugfrisk og hyper aktuel version af den moderne klassiker. Som Informations anmelder udtrykte det: "De bedste forestillinger kan blive så stærke, at de kan være svære at 'vågne' fra. Dette er sådan en forestilling. En suveræn forestilling, der både er fantastisk og forfærdelig".

Studio

11. NÅR VI DØDE VÅGNER

Henrik Ibsen allersidste værk kom helt tæt på publikum i en ny og modig bearbejdelse.

Sæsonens første forestilling på Studio var dramatikeren Henrik Ibsens symbolistiske svanesang *Når vi døde vågner* fra 1899.



Når vi døde vågner – Foto Rumle Skaftø

I stykket står naturens mytologi og sanselighed i centrum for en fortælling om den aldrende billedhugger Arnold og menneskets drift mod at skabe mening i livet, før det er forbi. I huscenograf Nathalie Mellbye og huskomponist Marie Højlands rum og atmosfære, kom vi helt ind i drifterne og ud i naturen.

Den lovende instruktør Amanda Linnea Ginman instruerede med skarpt blik for fysik, sanselighed og

psykologi og ensembleskuespillerne Mette Døssing og Sofia Nolsøe og gæsterne Kasper Leisner og Patrick Baurichter stod på scenen. Sofia Nolsøe modtog Teaterpokalen 2021 for sit arbejde i *Mens vi døde vågner* og *A Clockwork Orange*.

12. EN FORTÆLLING OM BLINDHED

Anmelderrost og sansetærkt lydteater af Christian Lollike genopstod.

I genopsætningen, der er skabt i samarbejde med Sort/Hvid, kunne publikum få lov at gennemleve symptomerne fra en hærgende epidemi. Christian Lollike satte José Saramagos nobelprisvindende roman *En fortælling om blindhed* på scenen i et auditivt landskab med Simon Mathew i rollen som eneste live-fortæller. Forestillingen fik en Reumert i 2021 som Årets Særforestilling.

Det var Aarhus Teaters huskunstner, Nathalie Melbye, der skabte det scenografiske rum. Publikum blev installeret på feltsenge, frataget synssansen og guidet igennem historien i et 3D-lyddesign af Asger Kudahl med indspillede stemmer fra en lang række skuespillere og live-lydeffekter tilsat klaustrrofobiske lugte og kraftige lysskift.

Med genopsætningen fik endnu flere publikummer mulighed for at opleve den på tværs af landet udsolgte forestilling, som anmelderne blandt andet beskrev som "meningsfuldt grænseoverskridende" (Iszene) og som "en fornyelse af den dramatiske udtryksform" (Kristeligt Dagblad). Den nye spilleperiode var da også så godt som udsolgt til sidste feltseng.

13. TIL DE LYSE MORGENER: AFLYST

Vi skulle have inviteret indenfor til urpremiere på fremtidens festscenarie.



Fra workshop *Til de lyse morgener* – Foto Rumle Skaftø

Sæsonens sidste forestilling på Studio skulle give os lov til alt det, vi længtes efter, imens verden var lukket ned. Med udgangspunkt i publikums egne udsagn, skulle der skabes et originalt og affektivt univers med plads til, at både spillere og publikum kunne danse tæt og frit til deres yndlingsange og tale og se hinanden direkte i øjnene. Studiokunstner og scenograf Nathalie Mellbye, instruktør Amanda Linnea Ginman og huskomponist Marie Højlund skulle fortsætte det samarbejde, som de påbegyndte i sæsonens første studioforestilling *Når vi døde vågner*. Sammen med dramaturg Tine Voss Illum og skuespillere Jakob Madsen Kvols og Sofia Nolsøe fra teatrets ensemble, skulle en interaktiv festforestilling invitere til uhæmmet fejring af livet på den anden side af (corona)krisen. Men da realiteten desværre blev, at corona endnu holdt os i et stramt greb, da prøverne skulle begynde, besluttede vi med rettidig omhu at konvertere produktionen til en udviklingsworkshop. Forestillingen får nu premiere i en ny udflugtsversion i sæson 2022/2023.

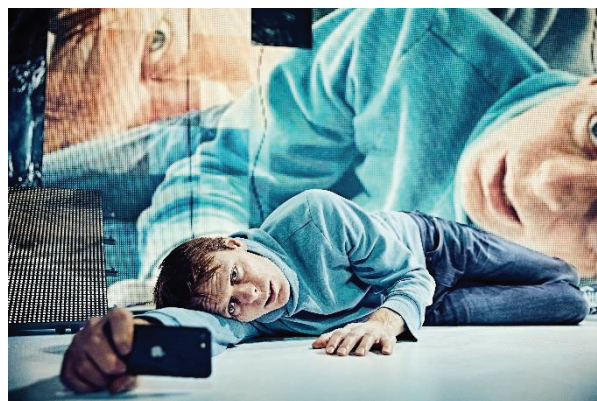
14. THE SUPREME GENTLEMAN

Længeventet urpremiere på ny dansk dramatik af tidligere huskunstner Nanna Cecilie Bang i samarbejde med Betty Nansen Teatret.

Med aflysningen af *Til de lyse morgener* blev det muligt at have en egentlig spilleperiode på Studio på *The Supreme Gentleman*, som måtte aflyses i sæson 2019/20 grundet corona.

Forestillingen blev skabt af instruktør Liv Helm i samarbejde med tidligere huskunstner Nanna Cecilie Bang, mens huskunstner Nathalie Mellbye skabte rum og færdiggjorde iscenesættelsen i den nye spilleperiode.

Nanna Cecilie Bangs monolog tog hudløst livtag med fænomenet 'incels'; en betegnelse for mænd, der ifølge dem selv lever i ufrivilligt cølibat, fordi de nægtes sex og kærlighed af kvinder. Mændene, der ofte skaber fællesskaber online, har i stedet sat sig for at hade og ydmyge kvinder. Nogle går endda så vidt som til at dræbe kvinder. Det var Aarhus Teaters Jacob Madsen Kvols, der lagde krop og stemme til det dystre fænomen, som publikum kunne møde ansigt til ansigt på Studioscenen.



The Supreme Gentleman – Foto Emilia Therese

Forestillingen blev produceret i samarbejde med Betty Nansen Teatret i København, hvor forestillingen spillede både i foråret 2022 og under CPH Stage, her med Mathias Rahbæk i hovedrollen.

15. MERMAID SHOW

Gæstespil fra Ann Liv Young

Grænseoverskridende udenlandsk gæstespil fra Ann Liv Young om havfruen som havuhyre.

Op mod sommer præsenterede vi den New York-baserede koreograf og performancekunstner Ann Liv Young med hendes vilde og grænseoverskridende performanceshow *Mermaid Show*. Med bare bryster og slimet hale vendte Ann Liv Young vrangen ud på Disneys prinsesseagtige havfrueskikkelse og råbte sin kvindelighed ud i hovedet på publikum. Youngs egentlige projekt er den interaktion, der sker mellem hende som kunstner og publikum, og det blev da også en række højspændte og udfordrede forestillinger, hun spillede på Aarhus Teater.

Efter mere end 10 års provokerende performanceværker på amerikanske og europæiske scener, kaldes hun stadig både 'gal', 'genial' og 'skandaløs', og *Mermaid Show* var også en helt anden form for scenekunst end den, vi normalt møder i Aarhus og Danmark.

Oprindeligt måtte forestillingen desværre aflyses, da den skulle spille på Aarhus Teater i efteråret 2019, men i denne sæson lykkedes det os heldigvis at præsentere Ann Liv Young.

Stiklingen

16. GIRLS & BOYS

Repremiere på intens og rost monolog om en families store tragedie.

Sæsonen på Stiklingen begyndte med repremieren på en monolog, der kun nåede at spille få gange i forrige sæson. Stykket er skrevet af britiske Dennis Kelly, der lægger mildt og næsten skæmtende fra land, for så langsomt at trække os ind i en malstrøm af uhyggeligt testosteronpræget mørke.

Aarhus Teaters uforlignelige Nanna Bøtcher stod som ene kvinde på scenen i denne både dragende og voldsomme monolog, og blev da også nomineret til en Reumertpris i kategorien Årets Kvindelige Hovedrolle. Forestillingen, der også blev nomineret til Årets Forestilling af aarhusianske Performing Arts Platform, blev instrueret og oversat af Sigrig Johannesen, mens scenografien var i hænderne på husscenograf David Gehrt.

I sæson 2022/23 kan *Girls & Boys* både opleves igen på Aarhus Teater og på turne rundt omkring i Danmark.

17. MAN VOKSER OP

Urpremiere på dramatiseringen af Tove Ditlevsens gribende realistiske fortællinger i en legende og konceptuel iscenesættelse.

Som led i vores fortsatte samarbejde med Den Danske Scenekunstskole dramatiserede de to andetårsstuderende fra Dramatisk skrivekunst, Ingeborg Thomsen og Regina Rex, kortromanerne *For barnets skyld* (1946) og *Man gjorde et barn fortræd* (1941) af Tove Ditlevsen. Begge fortællinger er stærke generationsportrætter om unge piger og deres opgør med smertefulde forældrerelationer.



Man vokser op – foto Rumle Skafte

Iscenesættelsen blev løst med skarpt konceptuelt blik af den talentfulde instruktør Sigrig Johannesen, og husscenograf David Gehrt skabte en legende scenografi med plads til de to fortællinger. På scenen var Emil Prenter og Lasse Steen fra Aarhus Teaters ensemble samt skuespiller Luise Skov og skuespilstuderende Amanda Friis Jürgensen fra Den Danske Scenekunstskole Aarhus.

18. OPGANG 2 TURNÉTEATER – HJERTEBANK

Gæstespil fra Opgang2

Nyskrevet og gribende dansk dramatik for unge.

Endnu engang rykkede Opgang2 Turnéteater ind på Aarhus Teater med ny dansk dramatik for unge og voksne. Opgang2 er garant for højaktuelle og debatskabende teateroplevelser med bid, musik og humor.

De har tidligere gæstet Aarhus Teater med den Reumertvindende venskabsfortælling *4 EVER*, som var første del af en trilogi af samme navn. I sæson 2020/21 spillede trilogiens anden del, *Rottweiler*, og i sæson 2021/22 præsenterede Opgang2 så *Hjertebank*, tredje og sidste forestilling i denne anmelderoste forestillingsrække om kærlighed og relationer mellem mennesker.

19. HIMMELVENDT

Urpremiere på stemningsfuld ny dansk dramatik af Henrik Szklany i samarbejde med Den Danske Scenekunstskole.



Himmelvendt – foto Rumle Skaftø

Aarhus Teater var glad for endnu en gang at lægge hus og scene til, da de seks skuespilstuderende fra Den Danske Scenekunstscole i Aarhus præsenterede sig selv i årets afgangsfestilling. Den reumertbelønnede dramatiker Henrik Szklany havde skrevet et helt nyt stykke til de studerende, der udspillede sig i en fiktiv dansk provinsby. Det var en fortælling om de unge voksne, der bliver boende i de landområder, hvor de er vokset op, og hvor den tætte kontakt til naturen og kærligheden til den endeløse himmel vejer meget stærkere end en abstrakt længsel efter storbyen. En tematik, som fik alle generationer i teatret.

Instruktør Line Paulsen og den nyuddannede scenograf Ditte Tygesen skabte et malerisk, skarpt koreograferet og på samme tid legende og stramt univers, som de 6 studerende kunne boltre sig i.

Andre lokationer på Aarhus Teater

20. AFTRYK

Gæstespil fra Teater Blik

Sanseligt gæstespil for de 0-4-årige og deres voksne fra Teater Blik.

I *Aftryk* fungerede leret som både kunstnerisk og skulpturelt materiale og som sanseligt udgangspunkt for leg i kontakt med kroppen, gulvet, vand, hænder og hud. Former og figurer opstod, og børnene blev vidner til den levende proces, når materialets transformationspotentiale blev opdaget og undersøgt. Store dele af forestillingens musik og lyd blev skabt live og med de elementer, som indgik i forestillingen: glas, ler, vand og stemmer. På scenen stod skuespillere Maria Grønland Malling

og Simon Voigt iscenesat af instruktør Gertrud Exner, der har mange års erfaring med at skabe store kunstneriske og sanselige oplevelser til børn. Forestillingen spillede i Kampmann Salen, hvor der blev skabt et intimt og nærværende rum for både børn og voksne.

21. CIRKEL

Gæstespil fra Teater Baglandet

Finurligt gæstespil for de 3-6-årige fra Teater Baglandet.

Cirke var en forestilling, som legede med det cirkulære og de uendelige kredsløb i naturen og i hverdagslivet. I en scenografi inspireret af cirklers bevægelse og form oplevede skuespiller Sofie Pallesen sjove og pudsige hverdagsmirakler - helt uden ord, men med masser af musik, lys, farver og bevægelse. *Cirke* var instrueret af Solveig Weinkouff, og havde scenografi af Fillippa Berglund. Forestillingen spillede i Kampmann Salen, hvor der blev skabt et intimt og nærværende rum for både børn og voksne.

Udflugten – Aarhus Teater i byen

22. 10.000 SKRIDT

Podwalk

Øjenåbnende og original podwalk i Aarhus' gader.



Aarhus Teaters Podwalk – foto Rumle Skaftø

Med ønsket om at udvide og udforske nye former lavede vi i sæson 2021/22 endnu en podwalk til vores nye app *Aarhus Teater Podwalk*, der gør det muligt at opleve stedspecifikt teater – også når teatret ikke er åbent i f.eks. sommerperioden. Det

er instruktør Sigrid Johannesen, som blandt andet omskabte forestillingen *Made In China* til podcast-format i sæson 19/20, der i samarbejde med dramaturg Tine Voss Ilum har udviklet den nye podwalk *10.000 skridt*. Podwalken sætter empatien under lup, når man bevæger sig rundt i byens gader og via lyd støder på otte fiktive aarhusianere, der alle viser publikum deres virkelighed. Teksterne er skrevet af en række danske forfattere specielt til podwalken i Aarhus.

BIG BANG – COLLECTIVE MATTER

I sæsonen præsenterede vi også den koreografiske byvandring *Big Bang – Collective Matter* i samarbejde med SVALHOLM og Aarhus Festuge – en vandreforestilling med både skulpturer og mindre performative og koreografiske værker af blandt andet koreograf Nønne Mai Svalholm og den verdensberømte designer og multikunstner Henrik Vibskov. *Big Bang – Collective Matter* understøtter i lighed med vores podwalks en ambition om at bringe scenekunsten ud i Aarhus' byrum og skabe nye oplevelser udenfor teaterbygningen.

CIRKUS JUL

Et helt nyt forestillingskoncept, der kombinerer cirkus, teater og sang så dagens lys i sæson 2021/22. Forestillingen præsenteres i et samarbejde mellem Muskelsvindfonden, Saxo og Aarhus Teater.

Cirkus Jul var en cirkusforestilling med skønne karakterer fra nogle af de største og mest elskede børnebøger som *Orla Frøsnapper*, *Otte er et Næsehorn*, *Cirkeline*, *Mustafas Kiosk* og *Vitello*. Det nye cirkus-format blev instrueret af Reumert-vindende Martin Lyngbo og skrevet af dramatiker Thomas Lagermand Lundme. Den musikalske del blev skabt og styret af komponist Jeanett Albeck og kapelmester Peter Hellemann, og scenografien stod duoen Torden og Lynild for. På scenen var Carsten Svendsen, Anne Vester Høyer, Arian Kashef, Sunniva Byvard, Michael Slebsager, Carl-Christian Riestra, Eva Jensen/Selma Stockfleth og en hel gruppe børn.



Cirkus Jul 2021 – foto Agnete Schlichtkrull

Sammen skabte holdet en nytænkende cirkusforestilling, hvor bogfigurerne skrev sig ind i en magisk julefortælling, som forhåbentlig gav publikum lyst til at læse eller genlæse nogle af de bedste danske børnebøger.

Samarbejdet *Cirkus Jul* er udgiftsneutral for Aarhus Teater og videreføres i sæson 2022/23.

AARHUS TEATER RUNDT OM I LANDET

Foruden vores forestillinger på Aarhus Teater og i byrummet i Aarhus kunne publikum i sæson 2021/22 også møde en hel række af Aarhus Teaters forestillinger rundt om i landet. *Charlie & Chokoladefabrikken* spillede på Østerbro Teater i foråret 2022, *Sandmanden* gæstede både S/H i København og Musikteatret Holstebro, *En fortælling om Blindhed* åbnede sæsonen på S/H, *Teaterkoncert C.V. Jørgensen* fik endelig sin Københavner-premiere på Aveny T i foråret 2022, *Himmelvendt* gæstede Hippodromen mens *The Supreme Gentleman* spillede på Betty Nansen Teatret både i foråret 2022 og under CPH Stage. Endelig spiller *Cirkus Jul* både i Ballerup og i Aarhus.

Øvrige aktiviteter

AARHUS TEATERS KOR

Aarhus Teaters Kor blev etableret i 2016 for at give rum til nye stemmer og åbne for nye fælles oplevelser mellem teatret og publikum.

Koret holder til på teatret og giver koncerter og synger både i og uden for huset. Udover succesfulde og udsolgte koncerter har koret medvirket i

arrangementer med fællessang på Bispetorv, *Syng med* i Festugen og *Sangens dag* i Rådhushallen. De har optrådt ved begivenheder som *Kronprinseparrets Pris 2017* og ved åbningen af *Europæisk Frivillighovedstad 2018*. Koret har desuden medvirket i forestillingerne *Lyden af de skuldre vi står på*, *Biedermann og brandstifterne*, *Dancer in the Dark* og *A Clockwork Orange*. I sæson 2020/21 kunne man også opleve dem i huskomponist Marie Højlands sansekonzert *Intet er nok*, som også findes i en online virtual reality udgave.

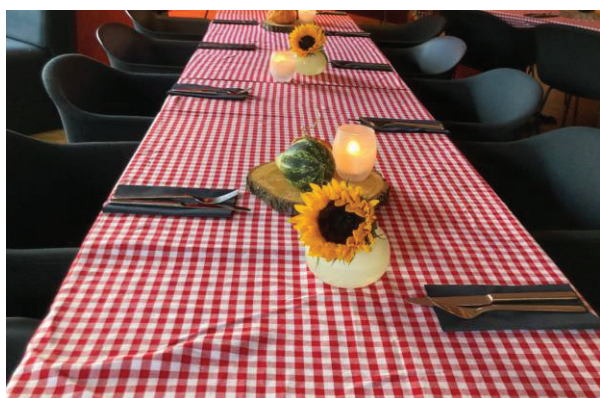
Aarhus Teaters Kor består af omkring 20 erfarne korsangere og dirigeres af Ingeborg Højlund Dania. I sæson 2021/22 rykkede koret igen ind på Store Scene, hvor de medvirkede i *Romeo & Julie*.

FORSAMLINGSHUSET

I sæson 2017/18 bød vi for første gang indenfor i teatrets dengang nye kultursalon *Forsamlingshuset*, som siden med stor succes har afholdt 4-5 årlige arrangementer på teatret.

Her inviterer vi til fællesspisning, samvær, samtaler og kunstneriske indslag i et uhøjtideligt og åbent format. Gæsterne har blandt andet været skuespillere fra Aarhus Teaters ensemble, forfattere og performancekunstner Madame Nielsen og Asien-journalist Mette Holm.

I sæson 2021/22 afholdt vi blandt andet teatrets årlige Bingo-Banko, et arrangement om overvågning med overvågningsforsker Daniel M. Blaabjerg-Zederkoff og ensembleskuespiller Lasse Steen. Og endelig afholdt vi et arrangement om empati med instruktør Sigrud Johannesen og journalist og kulturdebatør Torben Sangild.



Forsamlingshuset – Foto Aarhus Teater

Arrangementerne er sammensat med særligt blik for Aarhus Teater og vores repertoire og afholdes i samarbejde med FO-Aarhus.

OVER TORVET

Samarbejde mellem Aarhus Teater og Aarhus Domkirke.

I sæson 2019/20 inviterede Aarhus Teater og Aarhus Domkirke for første gang på en fælles dannelsesrejse mellem scenen og kirken. Det skete med en række fælles kulturelle, kunstneriske og musikalske begivenheder.

Livet er på spil i begge huse, der med hvert deres udtryk og udgangspunkt berører de samme eksistentielle spørgsmål. Den røde tråd i arrangementerne er de krydsfelter, hvor tankerne i teatrets forestillinger og i kirkens tematikker mødes og spejler hinanden. I sæson 2021/22 inviterede vi publikum *Bag facaderne* og afholdt et arrangement i forbindelse med *Ordet*.

C:NTACT PÅ AARHUS TEATER

I december 2021 gæstede københavnske C:NTACT endnu engang Aarhus Teater. I kombination med workshops blev C:NTACTs forestilling udbudt til unge i folkeskolens udskoling og ungdomsuddannelser. Samarbejdet med C:NTACT arrangeres af Aarhus Teater Læring.

ØVRIGE FÆLLESSKABSSTYRENDE ARRANGEMENTER

Udover tiltag som *Over Torvet* og *Forsamlingshuset* fortsatte vi også i sæson 2021/22 en række andre fællesskabsstyrkende aktiviteter som Studioarrangementerne *Cava* og *Croquis* kurateret af huskunstner Nathalie Mellbye. Vi tilbyder også rundvisninger, gratis offentlige introduktioner med teatrets dramaturger samt *Tænkepauser Live* i samarbejde med Nørrebro Teater.

Herudover bidrager Aarhus Teater Lærings forskellige aktiviteter til et øget fællesskab i både skoleklasserne og i teatersalen.

Aarhus Teater har afviklet følgende arrangementer i sæson 2021/22:

	Antal arrangementer	Antal deltagere
Arrangementer		
Skuespil intro (+ aftertalks)	36	1480
Venneprøver	9	836
Rundvisninger	120	2.450
Særrundvisninger for børn	12	303
Forsamlingshuset	4	172
Tænkepauser	4	467
Over torvet	2	159
Mødeudlejning	6	199
Arrangementer, foredrag m.m.	34	1.159
Øvrige interne arrangementer	5	310
Arrangementer m.m. i alt	232	7.535
Aarhus Teater Læring:		
Ej blot til lyst	74	798
Teater med alle	166	4.091
Fritidstilbud	3	749
Aarhus Teater Læring, i alt	243	5.638

Produktioner og opførelser i sæson 2021/22

	Regnskab 2021/22	Budget 2021/22	Afvigelse	Regnskab 2020/21
Produktioner				
Store Scene	4	4	0	4
Scala	4	4	0	2
Studio / Stiklingen	6	6	0	5
Andre lokationer	1	0	1	2
Antal produktioner i alt	15	14	1	13
Gæstespil				
Store Scene	1	1	0	0
Scala	1	1	0	4
Studio / Stiklingen	2	2	0	0
Andre lokationer	2	2	0	2
Gæstespil i alt	6	6	0	6
Co-produktioner på andre teatre	7	4	3	3
Opførelser				
Store Scene	122	146	-24	109
Scala	86	122	-36	33
Studio / Stiklingen	123	165	-42	71
Gæstespil	29	27	2	23
Andre lokationer	0	0	0	20
Forpremierer	16	26	-10	14
Antal opførelser i alt	376	486	-110	270

Produktioner og gæstespil

I sæson 2021/22 blev der afviklet én produktion mere end oprindeligt budgetteret. Produktionerne *The Supreme Gentleman* og *10.000 skridt* var ikke planlagt i budgettet. Modsvares af aflysning af *Til de lyse morgener*.

Opførelser

I sæson 2021/22 blev der afviklet 376 opførelser, hvilket er 110 opførelser mindre end budgetteret. Heraf kan 33 opførelser henføres til aflysning af forestillingen *Til de lyse morgener*. Aflysning af 21 opførelser kan henføres til direkte covid-19 relateret nedlukning, mens 71 manglende opførelser kan henføres til lukkede reservedage og sygdom. Modsvares af 15 opførelser vedrørende forestillingen *The Supreme Gentleman* som ikke var budgetteret i sæsonen.

Produktioner specificeret på opførelser, besøgende, salg og belægning

	<u>Antal Opf.</u>	<u>Budg. Opf.</u>	<u>Afv.</u>	<u>Antal besøgg.</u>	<u>Salg af Billetter</u>	<u>SB</u>	<u>Salg t.Kr.</u>	<u>VB</u>
Store Scene								
Jeg er jo lige her	27	31	-4	12.690	11.839	67%	3.307	53%
Alice i eventyrland	29	32	-3	16.732	16.052	83%	1.934	42%
Alice i eventyrland, skole	9	12	-3	5.213	5.348	83%	214	66%
Romeo og Julie	26	33	-7	12.496	11.681	69%	1.751	38%
Cabaret	31	38	-7	17.334	15.904	80%	4.288	59%
	122	146	-24	64.465	60.824	76%	11.494	50%
Scala								
Ordet	26	31	-5	4.934	4.517	69%	748	40%
Kagefabrikken	22	26	-4	4.614	4.177	77%	528	36%
Sandmanden	18	34	-16	3.487	3.160	71%	330	27%
Omstilling til Paradis	20	31	-11	2.226	1.826	41%	310	57%
	86	122	-36	15.261	13.680	65%	1.916	32%
Studio								
Når vi døde vågner	22	27	-5	1.774	1.558	100%	107	66%
En fortælling om blindhed	33	35	-2	1.623	1.581	98%	116	76%
Til de lyse morgener	0	33	-33	0	0	0%	0	58%
The Supreme Gentleman	15	0	15	839	720	70%	49	45%
	70	95	-25	4.236	3.859	99%	272	71%
Stiklingen								
Girls and Boys	15	31	-16	756	596	63%	47	42%
Man vokser op	20	20	0	1.699	1.558	94%	104	63%
Himmelvendt	18	19	-1	1.377	1.152	96%	78	59%
	53	70	-17	3.832	3.306	78%	229	52%
Gæstespil								
Bedrag	3	2	1	1.345	1.295	64%	362	55%
The Danish Girl	3	2	1	812	778	99%	115	57%
Mermaid show	4	4	0	193	168	80%	13	58%
Hjertebank	11	11	0	631	524	72%	31	38%
Aftryk	4	4	0	197	191	82%	10	95%
Cirkel	4	4	0	200	196	83%	10	97%
	29	27	2	3.378	3.152	75%	541	47%
10.000 skridt (podwalk)	0	0	0	400	104	0%	1	0%
	0	0	0	400	104	0%	1	0%
	360	460	-100	91.572	84.925	75%	14.453	47%
Store Scene	6	8	-2	3.189	2.800	58%	321	
Scala	6	8	-2	1.125	925	53%	96	
Studio	0	6	-6	0	211	0%	0	
Stiklingen/andre lokationer	4	4	0	251	131	97%	10	
	16	26	-10	4.565	4.067	57%	427	
	376	486	-110	96.137	88.992	74%	14.880	
Co-produktioner andre teatre								
Charlie og Chokoladefabr.	52			22533				
Sandmanden (Holstebro)	1			175				
Sandmanden (S/H)	14			1.616				
Himmelvendt	6			444				
En fortælling om blindhed	20			782				
Teaterkoncert C.V. Jørgensen	71			24.822				
The Supreme Gentleman	23			835				
	563			147.344				

Besøgs- og billettsalgsoversigt

	Regnskab 2021/22 (stk.)	Budget 2021/22 (stk.)	Afvigelse (stk.)	Regnskab 2020/21 (stk.)
Studerende og unge under 25 år	16.306			11.713
Skolebilletter (under 25 år)	13.993			6.257
Studerende over 25 år	5.303			2.195
	35.602	39.525	-3.923	20.165
Rabat v/ min 3 forestillinger	5.843	10.125	-4.282	3.016
Løssalg	28.008	43.520	-15.512	16.356
Øvrige rabatter	13.952	11.530	2.422	6.463
Sponsorbilletter	1.520	1.300	220	1.336
Salg af billetter, ordinære forestillinger	84.925	106.000	-21.075	47.336
Forpremiere	4.067	5.870	-1.803	1.591
Salg af billetter i alt	88.992	111.870	-22.878	48.927
Inviterede, presse og personale	7.145	8.250	-1.105	2.872
I alt	7.145	8.250	-1.105	2.872
Publikummer i alt	96.137	120.120	-23.983	51.799
	Regnskab 2021/22 (t.kr.)	Budget 2021/22 (t.kr.)	Afvigelse (t.kr.)	Regnskab 2020/21 (t.kr.)
Studerende og unge under 25 år	839			710
Skolebilletter (under 25 år)	560			250
Studerende over 25 år	270			125
	1.669	1.950	-281	1.085
Rabat v/ min 3 forestillinger	1.516	2.450	-934	732
Løssalg	7.258	12.025	-4.767	4.277
Øvrige rabatter	3.290	1.950	1.340	1.492
Sponsorbilletter	720	425	295	245
I alt	14.453	18.800	-4.347	7.831
Forpremiere	427	575	-148	158
Billetindtægter i alt	14.880	19.375	-4.495	7.989

For sæson 2021/22 er der solgt 88.992 billetter til forestillingerne på Aarhus Teater, hvilket er 22.982 billetter færre end budget 2021/22. Der er afviklet 110 færre forestillinger, heraf størstedelen på Store Scene og Scala. Det manglende salg kan henføres til covid-19 relateret sygdom i samfundet samt aflysninger som følge af corona restriktioner. Det reducerede antal forestillinger skyldes derudover lukning af reservedage. Der er dog stadig tale om en fremgang i salget i

forhold til sæson 2020/21, hvor covid-19 meget tydeligt holdt folk fra at gå i teatret. I sæson 2021/22 er særlig billetsalget til unge/studerende tilfredsstillende, mens antal af almindelige løssalgsbilletter er mindre tilfredsstillende.

Dette kan skyldes de ændrede købsmønstre i et samfund hvor publikum tydelig vis er mere tilbageholdende og køber billetter senere end de har gjort før., for sæson 2021/22 mod 163 kr. i sæson 2020/21.

Personaleoversigt

	Antal 2021/22	Antal 2020/21	Antal 2019/20	Antal 2018/19	Antal 2017/18
Antal årsværk	128	121	121	122	124

Kunstnerisk personale på afviklede forestillinger

	Antal 2021/22	Antal 2020/21	Antal 2019/20	Antal 2018/19	Antal 2017/18
Skuespillere – ensemble	15	15	15	15	15
Skuespillere – gæster	30	34	23	37	34
Instruktører og koreografer	17	18	10	16	13
Scenografer og designere	15	12	8	20	15
Elever	5	4	5	5	8
Statister	13	9	19	21	16
Musikere og repetitører	12	21	14	10	26
I alt	<u>107</u>	<u>113</u>	<u>94</u>	<u>124</u>	<u>127</u>

Ovennævnte opgørelse indeholder ikke skuespillere, instruktører m.m. vedrørende gæstespil.

Billetterpriser

Billetterpriser for sæson 2021/22 (inkl. moms, ekskl. gebyr)

Scene	Pris-gruppe	Antal pladser	Løssalg	Rabat v/3	O/67 år	Stud./unge u/25 år	**Elev/lærer
Store Scene	O	211	340 - 475	290 - 425	300- 435		
	A	198	300 - 435	250 - 385	260 - 395		
	B	143	240 - 375	190 - 325	200 - 335	65	50
	C	80	165 - 275	115 - 225	125 - 235	65	50
	D	61	130 - 200	80 - 150	90 - 160	65	50
Scala	A	274	305	255	265	65	50
Studio	A	80	115			65	50
Stiklingen	A	80	115			65	50
Børnegæstespil	A	20 - 50	65				

** til institutioner, kun mandag til torsdag

Direktør Allan Agaards overordnede kommentarer vedrørende regnskabsår 2021/22

Sæson 2021/22 blev som forrige sæson også præget af covid-19. Sæsonen begyndte "normalt", men sidst på året måtte samfundet igen delvist lukke ned, og det betød, at vi i december ikke kunne gennemføre alle forestillinger på grund af nedlukningen. Vinteren og foråret var præget af, at teatrets medarbejdere også selv blev hårdt ramt af corona, og i alt var over 100 medarbejdere smittet med virussen. Det betød forsinkelser i prøveforløb og dermed udskydelse af premierer og reduktion i antal spilledage. Vores oprindelige budget på 120.120 publikummer blev derfor nedjusteret til 94.000.

Den volatile sæson medførte en del færre indtægter, men takket være de hjælpepakker, som regeringen og Folketinget fik tilvejebragt, samt reduktion i omkostningerne, har sæsonen ikke medført økonomisk nedtur for Aarhus Teater. Resultatet med et mindre overskud på 60 t.kr. anses derfor for fuldt tilfredsstillende og i tråd med det niveau, hvor teatret generelt gerne vil ligge økonomisk.

Der skal også i år rettes en meget stor tak til alle ansatte på teatret for at yde en kæmpe indsats i endnu en corona-sæson. Medarbejderne har udvist fleksibilitet og engagement i en periode, hvor arbejdsvilkårene har været vanskelige og præget af ekstraordinær travlhed og til tider demotiverende arbejde, når forestillinger måtte lægges ned.

Vi har i sæsonen påbegyndt implementeringen af nyt produktions- og planlægningssystem. Hermed er sidste fase af vores store IT-systemomlægning ved at være afsluttet. Vi har dermed fået skabt en mere sammenhængende og enklere IT-struktur, hvilket var hovedformålet med den strategiske omlægning, der blev påbegyndt i sæson 2019/20.

En af vores målsætninger er at bidrage til den "grønne omstilling", der samtidig er et af vores opdrag fra Kulturstyrelsen. Vi arbejder målrettet med nedbringelse af elforbruget, vi genbruger i stigende grad scenografiske materiale, og vi er i gang med at undersøge mulighederne for at etablere et fælles materialelager for flere teatre i et større geografisk område. Målet er at skabe mulighed for en langt højere grad af genbrug i vores produktioner (uddybes under pkt. 4. Grøn omstilling).

Sæson 2022/23

Sæson 2022/23 blev planlagt i overensstemmelse med rammeaftalen 2020-2024 mellem Kulturministeriet og Aarhus Teater.

Repertoiret omfatter 4 produktioner på Store Scene, 4 produktioner på Scala, 3 produktioner på Studio, 3 produktioner på Stiklingen og 1 forestilling under "Udflugten".

Samarbejdet med Muskelsvindfonden og Saxo omkring *Cirkus Jul* forsætter også i næste sæson med forestillinger på Tangkrogen i Aarhus og i Ballerup på Sjælland. Herudover afvikles 6 gæstespil samt en række debat- og fællesskabsskabende arrangementer.

Sæsonen 2022/23 har indtil nu vist, at publikum er mere tilbageholdende med at købe billetter end i tiden før corona. Krigen i Ukraine, høj inflation, begyndende økonomisk recession og covid-19 er sandsynligvis medvirkende faktorer til publikums tilbageholdenhed.

Samlet set er salget pr. oktober 2022 dog nogenlunde tilfredsstillende i forhold til budget, men vi følger udviklingen tæt og styrer vores omkostninger derefter.

Hvorvidt teatret vil kunne indfri det forventede billetsalg på 18.690 t.kr. for sæsonen, afhænger af ovenstående.

Seneste 5 sæsoners regnskabs- og aktivitetstal

	Regnskab 2021/22 (t.kr.)	Budget 2021/22 (t.kr.)	Regnskab 2020/21 (t.kr.)	Regnskab 2019/20 (t.kr.)	Regnskab 2018/19 (t.kr.)	Regnskab 2017/18 (t.kr.)
Kulturministeriet, driftstilskud	70.950	70.950	70.550	68.950	68.800	69.100
Kulturministeriet, aktivitetspulje covid-19	1.410	0	11.421	0	0	0
Kulturministeriet, særlige tilskud	464	0	132	344	200	0
Kulturministeriet, formidlingstilskud	4.949	4.800	4.530	4.665	4.875	4.666
Indtægter	24.979	27.500	13.539	24.528	25.144	25.163
Udgifter	-102.692	-103.225	-100.172	-98.172	-98.981	-98.254
Årets resultat	60	25	0	315	38	675
Egenkapital, primo	12.420	12.420	12.370	11.950	11.806	11.032
Årets resultat	60	25	0	315	38	675
Regulering sikringstr. (renteswap)	0	0	50	105	106	99
Egenkapital, ultimo	12.480	12.445	12.420	12.370	11.950	11.806
	Antal	Antal	Antal	Antal	Antal	Antal
Produktioner og gæstespil	21	20	19	16	21	25
Opførte forestillinger	376	486	270	282	408	434
Solgte billetter	88.992	111.870	48.927	94.743	97.252	106.359
Belægning (*1)	74	76	92	92	81	85
Værdibelægningsprocent (*2)	47	51	59	51	49	56

*1 Belægningsprocenten beregnes som faktisk belægning i forhold til samlet kapacitet inkl. forpremiere.

*2 Værdibelægningen beregnes som faktisk billetsalg i forhold til samlet maksimal værdi ved fuld belægning til maksimal enhedspris (ekskl. forpremiere).

Sæsonens økonomiske resultat opgjort efter rammeaftalen

	Regnskab 2021/22 (t.kr.)	Budget 2021/22 (t.kr.)	Afvigelse (t.kr.)
Indtægter i alt	102.752	103.250	-498
- heraf			
Kulturministeriet - driftstilskud	70.950	70.950	0
Kulturministeriet, aktivitetspulje covid-19	1.410	0	1.410
Kulturministeriet - billetformidlingstilskud	4.949	4.800	149
Kulturministeriet, særlige tilskud	464	0	464
Billetindtægter	14.880	19.375	-4.495
Øvrige egenindtægter	6.156	4.825	1.331
Partnere og fonde	3.943	3.300	643
Udgifter i alt	102.692	103.225	-533
- heraf			
Produktionsomkostninger	52.834	53.775	941
Øvrige produktionsomkostninger	6.551	7.050	499
Administrationsudgifter	14.021	14.375	354
PR og markedsføring, billetservice, kontrollører samt ATL	12.248	12.925	677
Bygningsvedligeholdelse og afskrivninger	6.183	4.500	-1.683
Øvrige bygningsudgifter og inventar	10.651	10.350	-301
Renter	204	250	46
Årets resultat	60	25	35

1. PUBLIKUMSUDVIKLING

Aarhus Teater har indgået rammeaftale med Kulturministeriet for perioden 1. juli 2020 – 30. juni 2024. Med udgangspunkt i Aarhus Teaters mission og vision samt Aarhus Teaters strategier er der i rammeaftalen beskrevet 9 resultatmål.

For sæson 2021/22 afrapporterer vi følgende for målopfyldelsen på resultatmålene med tilhørende nøgletal.

Vi har desuden omstruktureret afrapporteringen af AT Lærings aktiviteter, så der er overensstemmelse mellem tekst og måltal (1.2b og 1.2c).

Mål 1.1 Fastholde det høje publikumstal

Aarhus Teater har i alt haft et samlet publikumsantal i sæson 2021/22 på 96.137. Tallet er ca. 80% af det budgetterede antal på 120.120. At budget ikke blev nået, skyldes primært de aflyste forestillinger som følge af covid-19. Vi vurderer derfor salget til at være tilfredsstillende dette taget i betragtning.

Covid-19 har skabt nye kulturvaner og det har kunnet mærkes. Særligt var det i begyndelsen af sæsonen svært, fordi mange oplevede, at arrangementer, som blev aflyst i foråret, nu blev afviklet i august-september. Folk havde derfor ikke tid til at købe nye billetter.

Denne tendens fortsatte hen over efteråret, hvor aflysninger pga. covid-19 desværre også gjorde, at arbejdet med at genfinde den gode teatervane blev udfordret. Foråret bar dog præg af en spirende optimisme, som desværre blev afløst af bekymring om krig og den medfølgende inflation. Dette bevirkede igen en tilbageholdenhed hos publikum. Hvor mange tidligere har købt billetter i god tid, køber flere og flere billetter meget tæt på den dag, de vil afsted i teatret. Altså et mere impulsdrevet købsmønster.

Vi har derfor i sæson 2021/22 måtte have fokus på at finde frem til, hvem vores kernepublikum er i dag, og hvor de skal opfanges på ny.

Mål 1.2

Tiltrække nye publikumsgrupper

1.2a Gøde jorden for et fremtidigt børne- og unge publikum - billetsalg

Det er lykkedes at fastholde et højt antal solgte børne- og ungdomsbilletter til skoler og i løssalg på trods af et mindre samlet salg. Således har 35.602 børn, unge og studerende set en forestilling på Aarhus Teater i sæson 2021/22 svarende til 37% af teatrets samlede besøgstal. Det flotte antal betyder, at teatret trods covid-19 fortsat har godt fat i den unge målgruppe, der er ved at være tilbage på normalt niveau.

Resultatet vurderes derfor som meget tilfredsstillende, da målet som minimum er, at hver 3. af teatrets publikum skal være unge under 25 år.

1.2b En professionel læringsafdeling: AT Læring – teaterpædagogiske projekter

Aarhus Teater satser målrettet på at gøre børn og unge til morgendagens publikum. Et af benene i vores børn- og unge publikumsudviklingsstrategi er den professionelle læringsafdeling, AT Læring. AT Læring betragtes som er en af landets førende inden for sit felt. De øvrige to ben i strategien er dels en attraktiv prispolitik og dels et relevant repertoire og målrettet kommunikation til målgruppen.

AT Læring finansieres på den ene side af Aarhus Teater selv (egenfinansieringen har i sæsonerne 2020/21 og 2021/22 været mindre end normalt p.g.a. covid-19).

På den anden side modtager afdelingen ekstern finansiering, som er nødvendig for AT Lærings eksistens:

- Aarhus Kommune – Børn og Unge (Ej blot til lyst). Aftalen er gældende til og med juni 2025.
- Fondsmidler: Vi har en aftale med Spar Nord Fonden, som gælder til og med sæson 2022/23, hvorefter aftalen genforhandles.
- Skolers egenfinansiering af Ej blot til lyst

Den samlede finansiering går til at dække primært lønudgifter til afdelingens 3 fastansatte teaterpædagoger samt en række eksternt tilknyttede undervisere. Herudover indgår afdelingslederens arbejde, som ikke er en del af AT Lærings budget, da han samtidig er kommunikationschef. Hvis det nuværende aktivitetsniveau skal fastholdes, er det nødvendigt med ovenstående bemanning.

AT Læring er et godt sted i dag, og der er grund til at tro, at afdelingen fortsat findes efter rammeaftalens udløb og længere frem. Men der ligger naturligvis en sårbarhed i, at afdelingen permanent er afhængig af en betragtelig ekstern medfinansiering for at kunne fastholde et højt aktivitetsniveau med kvalitetstilbud til børn og unge.

1.2c Åbne Aarhus Teater for et voksent førstegangspublikum

1. 'Mere end teater'

Aarhus Teater har i sæson 2021/22 præsenteret 475 fællesskabende arrangementer, som i alt har haft ca. 13.173 besøgende, hvilket vi vurderer til at være yderst tilfredsstillende.

Arrangementerne dækker over alt fra møder over debatarrangementer og koncerter til arrangementer i AT Læring-regi. De er tænkt som en åbning af teatret og til at vise, at publikum kan besøge Aarhus Teater til andet end forestillinger.

Disse arrangementer betegner vi internt som 'Mere end teater' og fordeler sig over to hovedgrupper. Arrangementer på teatret og i AT Læring:

I den første gruppe er særligt populært var Studio-scenens saloner *Cava & Croquis*, men også *Forsamlingshuset* og foredrag, rundvisninger og debat-arrangementer har også været vel besøgt. Disse arrangementer har haft over 7.535 besøgende, hvilket viser, at publikum i den grad interesserer sig for teatret og ikke kun besøger os for at se forestillinger. Dette er meget tilfredsstillende.

Hertil kommer alle de teaterpædagogiske arrangementer, som er blevet afholdt under AT Læring, der har haft ca. 5.638 deltagere, hvilket også der yderst tilfredsstillende. AT Lærings aktiviteter tæller med her, da de på lidt længere sigt også er

med til at åbne teatret mod et kommende voksent publikum.

2. Udflugten

I sæson 2021/22 blev podwalken *10.000 skridt* lanceret under "Udflugten". I denne lydscenescættelse skal publikum selv vandre ud i byen. Med *Big Bang – Collective Matter* blev publikum også guidet rundt i byen. Tanken med "Udflugten" er at opleve scenekunst andre steder end på teatrets scener og på den måde komme i kontakt med nye publikum. Begge projekter er blevet gennemført med tilfredsstillende besøgende.

3. Styrke det sociale engagement

Vi har igangsat forskellige tiltag for at styrke det sociale engagement. Teatret afholdt i efteråret et arrangement omkring det at leve som blind i samarbejde med *Dansk Blindesamfund*.

Projektet *Fuldt hus*, der skal gøre sårbare og udsatte borgere til en del af fællesskabet ved at invitere dem gratis i teatret og udnytte ellers tomme pladser i salen, blev i sæson 2021/22 skudt i gang og Aarhus Teater har budt ind med billetter til 4 forestillinger. Projektet er dog stadig i pilotfasen, men er kommet godt i gang.

Demensvenligt Teater var i sæson 2021/22 udfordret pga. covid-19 og i 2021/22 blev der derfor ikke gennemført særlige tiltag bortset fra 27. februar, hvor vi på Store Scene afholdt arrangementet "Glemmer du? – en dag om demens" i samarbejde med Alzheimerforeningen, Ældresagen og FOF-Aarhus.

Mål 1.3 Fastholde nye publikumsgrupper gennem analyse og dialogbaseret kommunikation

Vi har på baggrund af de ændrede købsmønstre og kulturvaner arbejdet på at målrette teatrets kommunikation og markedsføring til fire målgrupper valgt ud fra Epinion/Dansk Industris undersøgelse i 2020. De målgrupper, som vi har valgt og som er særligt kendetegnende for Aarhus Teater, er: De klassiske, De åbensindede og kreative, Fordybelse og læring, Socialt samvær.

Ved at have fokus på disse målgrupper har vi arbejdet med at blive bedre til at sige det rette - til de rette - på det rette tidspunkt.

Der er en frihed og fleksibilitet forbundet med billetkøb på Aarhus Teater. Både rabat-kunden og løssalgskunden betragtes begge som loyale kernekunder, der med viden fra segmenterede nyhedsbreve, publikumsundersøgelser og anden målrettet opsøgende info holdes knyttet til teatret løbende igennem hele sæsonen. Dog kan det mærkes, at publikum i dag er blevet mere digitale og fragmenterede, og skal fanges på adskillige platforme.

Mål 1.3.a Gøde jorden for et ungt publikum gennem dialogbaseret kommunikation

I sæson 2021/22 fortsatte vi den målrettede kommunikation til den unge målgruppe. Efter sæsoner præget af corona skulle vi også genoptage en dialog, der kunne fremme teatret som en kulturvane hos den unge generation. Denne målgruppe har vi især nået gennem brug af flere sociale platforme. Blandt andet har teatret skruet op for sin tilstedeværelse på TikTok og Instagram.

Derudover er vi påbegyndt arbejdet med at finde frem til, hvordan et advisory board for teatret og vores kommunikation til unge kan udmønte sig. Hvilke profiler som skal sidde i det, og hvad skal formålet med boardet være? I dette arbejde har der været fokus på at bringe teatrets arbejde med den grønne omstilling frem i dialogen. Pga. Covid-19 og vores behov for at genfinde publikum efter krisen, har vi vurderet, at dette initiativ ikke skulle prioriteres i sæsonen, men vil i den kommende sæson have som mål at få igangsat selve etableringen af dette advisory board.

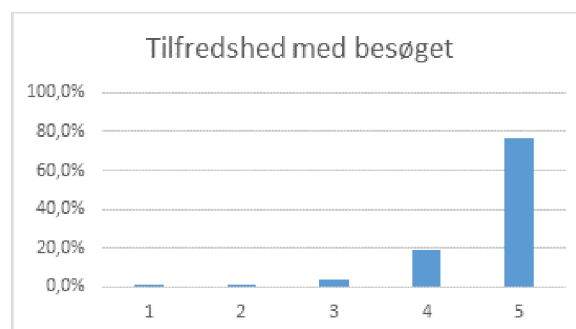
Mål 1.3b Tilskynde et voksent førstegangspublikum at komme igen via analyse og publikumsundersøgelser

På trods af gode forestillinger har der været en vis tilbageholdenhed omkring det at gå i teatret. Der blev i sæson 2021/22 gennemført publikumsundersøgelser i form af spørgeskemaer udsendt efter teaterbesøget. Spørgeskemaerne blev udar-

bejdet med henblik på at blive klogere på motiveeringsfaktoren for at gå i teatret, herunder beslutningsgrundlaget for billetkøbet.

Gennem publikumsundersøgelser har publikum desuden kunne udtrykke deres tilfredshed med teatret, og fordelt over hele sæsonen har vi modtaget knap 5.000 tilbagemeldinger fra primært kvinder 40 år og op, som overordnet har været meget tilfredse med deres besøg på teatret.

I spørgeskemaerne har vi også forsøgt os med de første forsøg på at fordele vores gæster i de 4 segmenter vi arbejder med. Knap halvdelen er de klassiske (i hvert fald blandt dem, der udfylder spørgeskemaet) imens resten fordeler sig nogenlunde ligeligt på socialt samvær, fordybelse og åbensindet.



Undersøgelserne viser at godt 80% af dem som besvarer, er meget tilfredse og at godt 80% også selv har taget initiativ til at gå i teatret.

For at have en god svarprocent skal man gerne ligge på over 30%. Der har på baggrund af covid-19 også været fokus på at undersøge, om folk var trygge ved at gå i teatret (jf. målinger ved Applaus). Dette kan også have afmattende effekt på svarprocenten. Svarprocenten er derudover afhængig af kapacitet og belægning på de forskellige scener, men gennemsnitligt kommer vi ikke helt op på de 30%. Vi vil derfor i den kommende sæson overveje om tilfreds- og publikumsundersøgelser skal have et andet formål.

Endvidere har Aarhus Teater deltaget i Applaus' publikumsundersøgelse i samarbejde med Rambøll i juni 2022 primært for at levere data til den nationale måling. Undersøgelsens besvarelser for

teatret ligger meget tæt op ad vores egne resultater og vi vurderer derfor, at vi med undersøgelsen har fået bekræftet vores egen data.

De, som besvarer disse undersøgelser frivilligt, er primært repræsentative for segmenterne Klassisk kultur og Fordybelse og læring (Applaus arbejder med definitionen kaldet "Stimulering" Culture Segments). Vi vurderer ikke, at segmenterne Socialt samvær og Åbensindede og kreative er repræsenteret helt i spørgeskemaundersøgelser. Disse segmenter er derimod aktive på sociale medier og giver gerne deres kritiske kommentarer og udtrykker deres tilfredshed her. Som følge heraf er vi som nyt tiltag begyndt at invitere influencers ind til forestillingerne. Et initiativ, som vi i den kommende sæson vil styrke.

Vi erfarer at segmenter skal kommunikeres til på forskellige måder, på forskellige platforme og med forskelligt indhold.

Mål 1.4 Understøtte adgangen til børn og unges møde med scenekunst gennem samarbejde med andre uddannelses- og kulturinstitutioner

Mål 1.4.a. AT Lærings samarbejde med uddannelsesinstitutioner

1. Ej blot til lyst

AT Læring har et løbende og formaliseret samarbejde med en lang række af folkeskolerne i Aarhus Kommune omkring efteruddannelsen Ej blot til lyst for dansklærere. I sæson 2021/22 har 16 af kommunens knap 50 folkeskoler skoler haft et to-årigt partnerskab med AT Læring.

Vores langsigtede mål er, at de fleste af kommunens skoler skal være / have været en del af Ej blot til lyst. Opskaleringen skal ses som en akkumulering af skoler over tid, indtil målet er nået. Vi kan med de nuværende økonomiske, personale- og lokalemæssige ressourcer ikke håndtere mere end 5 skoler ad gangen i en to-

² Der har indsnegget sig en fejl i målskemaet 1.4 for År 1 Sæson 2020/21, hvor der er angivet 8 deltagende skoler i Ej blot til lyst. Det rigtige antal er 5.

årig periode², hvilket også vil være et realistisk antal efter nuværende rammeaftales udløb.

Sæson 2021/22 blev næsten gennemført som planlagt på trods af corona. Blandt andet gennemførte vi virtuelle lærerkurser, så vi ikke skulle aflyse lærerkurser.

Resultatet af Ej blot til lyst vurderes som tilfredsstillende.

2. Etablere formelt samarbejde med læreruddannelsen i Aarhus (VIAUC)

AT Læring indgik i foråret 2020 en samarbejdsaftale med Læreruddannelsen i Aarhus (VIAUC). Samarbejdet kom ikke i gang på grund af corona og fordi vi afventede udformningen af den nye læreruddannelse. Derfor udskydes evaluering af den planlagte evaluering i foråret 2022 til efteråret 2022.

Samarbejdet bygger på udveksling og udvikling af lærerfaglige, didaktiske og teaterfaglige kvalifikationer i forhold til tre fokusområder:

- Undervisning og kompetenceudvikling af lærere (læreruddannelsen underviser dansklærere på Ej blot til lyst-lærerkurser)
- Undervisning og kompetenceudvikling af lærerstuderende (AT Læring underviser studerende)
- Forsknings- og udviklingsarbejder. Der er publiceret 2 artikler.

Det langsigtede mål med samarbejdet er at synliggøre behovet for struktureret brug af drama på landets læreruddannelser, særligt i dansk.

Vi er fortsat i en opstartsperiode med VIAUC, men vi ser spændende perspektiver i en styrkelse af samarbejdet.

3. Styrke relationen til ungdomsuddannelserne: TeaterAnmelderiet

AT Læring indgik i sæson 2020/21 et samarbejde med DMJX (Danmarks Medie- og

LEDELSESBERETNING - BERETNING I HENHOLD TIL RAMMEAFTALE (1. JULI 2020 – 30. JUNI 2024)

Journalisthøjskole) samt en professionel teateranmelder omkring projektet TeaterAnmelderiet. Projektet henvender sig til lærere og elever i ungdoms-uddannelserne. Formålet er at dygtiggøre elever i ungdomsuddannelserne i 'kunsten at anmelde en teaterforestilling'. Hver elev / hver gruppe skal både skrive en klassisk skriftlig anmeldelse og producere en anmeldelse til en anden og oftest digital platform (podcast, video, Tinder m.m.).

I 2020/21 gennemførte vi et pilotprojekt med tre gymnasielærere og deres tre klasser, hvilket udmøntede sig i omkring 100 anmeldelser i forskellige genrer og på forskellige platforme.

I sæson 2021/22 blev TeaterAnmelderiet foldet ud i fuld skala for 13 klasser, der anmeldte forestillingen *Kagefabrikken* og producerede i alt 375 anmeldelser. Projektet blev evalueret og såvel lærere som elever fandt arbejdet meget inspirerende og relevant.

Vi ønsker i resten af rammeaftaleperioden at udvide deltagerantallet i Østjylland. Vi vil samtidig undersøge, om konceptet kan bredes ud til flere regioner i Danmark, hvilket både forudsætter samarbejdsteatre og ekstern medfinansiering.

Vi vurderer, at TeaterAnmelderiet er kommet fint fra start og har et uudnyttet potentiale både i Østjylland og nationalt.

Mål 1.4.b Samarbejde med andre kultur- og formidlingsinstitutioner

AT Læring samarbejder med en række kultur- og formidlingsinstitutioner i Aarhus og resten af landet. Samarbejderne fungerer fint og forventes fortsat i rammeaftaleperioden.

1. Opgang2 Turnéteater

AT Læring og Opgang2 Turnéteater laver hvert år et skræddersyet teaterværksted til skoler, der skal se årets forestilling på Aarhus Teater. Herudover udvikles et undervisningsmateriale, der kan tilgås på Opgang2's hjemmeside. Teatrets aftale med Opgang2 Turnéteater evalueres i sæson 2022/23, hvorefter der tages stilling til en evt. fortsættelse. Derfor er det

endnu uvist, om AT Lærings samarbejde fortsætter i 2023/24.

2. C:NTACT

Hvert år får vi besøg af københavnske C:NTACT, der opfører en forestilling skabt til unge i udkolingen / ungdomsuddannelserne. Efter hver opsætning afvikler vi i salen en Q & A om det aktuelle tema. Vi har indgået aftale med C:NTACT i sæson 2022/23, hvorefter aftalen evalueres.

3. ULF i Aarhus - Virksomhedsbesøg

I samarbejde med ULF i Aarhus udbyder vi et virksomhedsbesøg særligt tilrettelagt for unge, der ønsker at tage en erhvervsuddannelse. Eleverne får en rundvisning i huset med nedslag på udvalgte værksteder, hvor de hører om fx at være skrædder, teatermaler eller teatertechniker. Ordningen er relativt ressourcekrævende, da den involverer travle medarbejdere på værkstederne.

4. Ung i Aarhus - Ungdomsskolefag

Vi udbyder hvert år teater i ungdomsskolen, hvor et hold dykker ned i teaterlaboratoriet og får et indblik i grundlæggende skuespilteknikker. Faget udbydes i samarbejde med Ung i Aarhus. Ordningen er meget velfungerende – og altid 'udsolgt'.

5. Ung i Aarhus - Forestilling med unge på scenen

Hvert år producerer vi en teenteaterforestilling, hvor vi tager udgangspunkt i de unges livsverden. Forestillingen produceres af unge til unge – både kostumer, scenografi, sminke, manuskriptudvikling og skuespil. Forestillingen opføres såvidt muligt på en af Aarhus Teaters scener med instruktion fra AT Læring og teknisk assistance fra Aarhus Teaters teknikere. Forestillingen, der udbydes i samarbejde med Ung i Aarhus, vises afsluttende for et inviteret publikum. Ordningen giver de unge et unikt indblik i teaterproduktion, ligesom det at stå på en professionel teaterscene foran sine kammerater og familie er stor og robusthedsskabende oplevelse. Samtidigt bliver de unge med deres engagement ambassadører for nye teatergængere.

6. Ung i Aarhus - Sommerskole

I den første uge af skolernes sommerferie

LEDELSESBERETNING - BERETNING I HENHOLD TIL RAMMEAFTALE (1. JULI 2020 – 30. JUNI 2024)

producerer vi i løbet af en uge en lille forestilling med unge i 7.-8. klasse. Forestillingen udbydes i samarbejde med Ung i Aarhus og vises afsluttende for et inviteret publikum. Der er altid stor efterspørgsel på at deltage i sommerskolen, og vi må desværre skuffe en del med vores begrænsede deltagerantal på 20 unge.

7. Ung i Aarhus - Teater som valgfag

I sæson 2021/22 indledte AT Læring et nyt samarbejde med Ung i Aarhus, hvor vi i fællesskab udbyder Teater som valgfag for elever i folkeskolens 9. Klasse. Eleverne undervises i teaterhistorie og teatergenrer, de laver teaterøvelser og stifter bekendtskab med teatrets forskellige virkemidler, ligesom de ser forestillinger og får en rundvisning i huset. Aarhus Teater lægger lokaler og undervisere til. Vi fortsætter tilbudet i sæson 2022/23, hvorefter vi evaluerer sammen med Ung i Aarhus.

Mål 1.5 Give alle børn og unge i nærområdet mulighed for aktiv beskæftigelse med kreativitet og kunst

AT Læring har i sæson 2021/22 haft teaterpædagogiske tilbud indenfor afdelingens tre hovedområder:

- Ej blot til lyst
- Teater med alle
- Fritidstilbud

Herigennem har børn og unge fået mulighed for at beskæftige sig aktivt med kreativitet og scene-kunst.

Det er vores mål, at antallet af deltagere gradvist skal stige i aftaleperioden. I sæson 2021/22 er antallet steget markant, og derfor har vi opjusteret estimaterne for sæson 2022/23 og 2023/24. Stigningen kan særligt tilskrives flere afholdte teaterværksteder og værksteder i Præsentation og formidling samt TeaterAnmelderiet. Antallet af deltagere er meget tilfredsstillende.

De forskellige teaterpædagogiske tilbud kan ses på www.aarhusteater.dk/atl og i den årlige skolebrochure.

LEDELSESBERETNING - BERETNING I HENHOLD TIL RAMMEAFTALE (1. JULI 2020 – 30. JUNI 2024)

1. Publikumsudvikling

Mål 1.1 Fastholde et højt publikumsantal

Nøgletal / indikator (antal)	Resultat 2020/21	Resultat 2021/22	År 3 (2022/23)	År 4 (2023/24)
Publikumsantal	51.799 billetter (Mål: 80.000 - 85.000 billetter)	96.137 billetter (Mål: 100.000 - 105.000 billetter)	Mål: 100.000 - 105.000 billetter	Mål: 100.000 - 105.000 billetter

Mål 1.2 Tiltrække nye publikumsgrupper

1.2a Gøde jorden for et fremtidigt børn- og unge publikum

Nøgletal/indikator	Resultat 2020/21	Resultat 2021/22	År 3 (2022/23)	År 4 (2023/24)
Hver tredje af AT's publikum skal være under 25 år/studerende	35% (Mål: 33%)	37% (Mål: 33%)	Mål: 33%	Mål: 33%

1.2b En professionel læringsafdeling: AT Læring – teaterpædagogiske projekter

Nøgletal/indikator	Resultat 2020/21	Resultat 2021/22	År 3 (2022/23)	År 4 (2023/24)
Egenfinansiering	384 t.kr.	376 t.kr.	550 t.kr.	550 t.kr.
Aarhus Kommune	533 t.kr.	533 t.kr.	533 t.kr.	533 t.kr.
Fondsmidler	400 t.kr.	400 t.kr.	400 t.kr.	Ny ansøgning
Skolemedfinansiering EBTL	125 t.kr.	125 t.kr.	125 t.kr.	Rekruttering af 5 nye skoler
Teaterpædagogisk personale	3 fastansatte	3 fastansatte	3 fastansatte	3 fastansatte

LEDELSESBERETNING - BERETNING I HENHOLD TIL RAMMEAFTALE (1. JULI 2020 – 30. JUNI 2024)

1.2c Åbne Aarhus Teater for et voksent førstegangspublikum

Nøgletal/indikator	Resultat 2020/21	Resultat 2021/22	År 3 (2022/23)	År 4 (2023/24)
1. 'Mere end teater' - gennemsnit antal besøgende	4.000 (Mål: 10.000)	7.535 (Mål: 10.000)	Mål: 10.000	Mål: 10.000
2. 'Udflugten' – antal forestillinger	1 (Mål 0-1)	2 (mål: 0-1)	Mål: 0-1	Mål: 0-1
3. Styrke det sociale engagement	Igangsæt (Mål: Samarbejde med Kirkens Korshær, Aarhus Kommune "Demensvenligt Teater" og Folketeatret "Fuldt Hus")	4 forestillinger udbudt under Fuldt Hus (pilotprojekt) 1 arr. om demens (Mål: 1 – 2)	Mål: 1–2	Mål: 1- 2

Mål 1.3 Fastholde nye publikumsgrupper gennem analyse og dialogbaseret kommunikation

1.3a Gøde jorden for et ungt publikum gennem dialogbaseret kommunikation

Nøgletal/indikator	2020/21 – 2023/24
Løfte formidlingen af forestillingen til de unge	Øget dialog med kontaktlæreren og dele formidlingsansvaret med ham/hende 2020/21: Mails og nyhedsbreve udsendt i sæsonen 2021/22: Mails og nyhedsbreve udsendt i sæsonen samt målrettet markedsføring på sociale medier
Møde de unge, når de er i huset	Vox-pops 2020/21: Har ikke kunnet gennemføres fysisk pga. Covid-19. Har i stedet søgt dialogen på sociale medier 2021/22: Dialog på Studiemesser samt på sociale medier og i særlige nyhedsbreve og spørgeskemaer
Indsamle viden om unge på tærsklen til at blive selvstændige teatergængere	Unge advisory board 2020/21: Ikke igangsæt pga. Covid-19 2021/22: afklaring på sammensætning og ønske til advisory board igangsæt

LEDELSESBERETNING - BERETNING I HENHOLD TIL RAMMEAFTALE (1. JULI 2020 – 30. JUNI 2024)

1.3b Tilskynde et voksent førstegangspublikum til at komme igen via analyse og publikumsundersøgelser

Nøgletal/indikator	2020/21 – 2023/24
Undersøge antallet af nye publikummer	Analyse af besøgsrater fra billetsystemet 2020/21: Ikke påbegyndt pga. covid-19 2021/22: Ikke påbegyndt pga. nye kulturvaner så mange kernepublikum også skulle genfinde teatret
Undersøge sammenhængen mellem publikums første besøg og deres beslutning til at komme igen	Analyse af online tilfredshedsundersøgelser blandt <i>alle</i> , der har købt billet til en forestilling. Ekstra spørgeskema til <i>førstegangsbesøgende</i> – evt. efterfulgt af fokus-gruppe interviews 2020/21: Udsendt publikumsundersøgelser og iværksat nyt segmenteringsværktøj 2020/21: Udsendt publikumsundersøgelser og herefter anvendt segmenteringsværktøj til at målrette efterfølgende kommunikation

Mål 1.4 Understøtte adgangen til børn og unges møde med scenekunst gennem samarbejde med andre uddannelses- og kulturinstitutioner

1.4a Samarbejde med uddannelsesinstitutioner

Nøgletal/indikator	Resultat 2020/21	Resultat 2021/22	År 3 (2022/23)	År 4 (2023/24)
1. Opskalere antal skoler i Ej blot til lyst	5 (Mål: 8 periodeaftale 2018-21 – fejl, se note 2)	5 (Mål: 5 periodeaftale 2021-25)	5 (Aftale 2021-25)	5 (Aftale 2021-25)
2. Etablere formelt samarbejde med Læreruddannelsen i Aarhus	Samarbejdsaftale indgået (Mål: delvist igangsat)	Pilotprojekt gennemføres delvist. Evaluering udsættes til efterår 2022. (Mål: pilotprojekt, evaluering)	Samarbejdet evalueres og forventes fortsat. (Mål: eventuel fortsættelse)	Samarbejdet fortsættes (Mål: eventuel fortsættelse)
3. Styrke relationen til ungdomsuddannelserne: TeaterAnmelderiet	Samarbejdsaftale med DMJX Gennemførelse af pilotprojekt med tre gymnasier (tre lærere og tre klasser) (mål: Pilotprojekt gennemført)	Gennemførelse med 10 gymnasielærere og 10 klasser (250 elever) (Mål: Pilotprojekt evaluering)	13 lærere i ungdomsuddannelserne og 13 elever (Mål: Fortsættelse)	Minimum 15 lærere / klasser i Østjylland. Undersøge mulighed for udbredelse af TeaterAnmelderiet i andre dele af Danmark. (Mål: eventuel fortsættelse)

LEDELSESBERETNING - BERETNING I HENHOLD TIL RAMMEAFTALE (1. JULI 2020 – 30. JUNI 2024)

1.4b Samarbejde med andre kultur- og formidlingsinstitutioner

Nøgletal/indikator	Resultat 2020/21	Resultat 2021/22	År 3 (2022/23)	År 4 (2023/24)
1. Opgang 2 turneteater - teaterpædagogisk samarbejde	1 (Mål: 1)	1 (Mål: 1)	Mål: 1	-
2. Samarbejde med andre teaterpædagogiske udbydere: fx C:NTECT[1]	1 (Mål: 1)	1 (Mål: 1)	Mål: 1	Mål: 1
3. ULF i Aarhus - virksomhedsbesøg på Aarhus Teater	5 (Mål: 5)	5 (Mål: 6)	Mål: 7	Mål: 8
4. UngiAarhus – ungdomsskolefag	0 (Mål: 1)	1 (Mål: 1)	Mål: 1	Mål: 1
5. UngiAarhus – forestilling med unge på scenen	0 (Mål: 1)	1 (Mål: 1)	Mål: 1	Mål: 1
6. Sommerskole	1 (Mål: 1)	1 (Mål: 1)	Mål: 1	Mål: 1
7. Teater som valgfag (tilføjet i sæson 21/22)	0 (Mål: 1)	1 (Mål: 1)	Mål: 1	Mål: 1

Mål 1.5 Give alle børn og unge i nærområdet mulighed for aktiv beskæftigelse med kreativitet og kunst

Nøgletal/indikator	Resultat 2020/21	Resultat 2021/22	År 3 (2022/23)	År 4 (2023/24)
Antal skoleelever / børn og unge i fritidstilbud, der deltager i AT Lærings teaterpædagogiske program	4.452 (Mål: 3.575)	5.638 (Mål: 3.750)	5.000 (Mål: 3.900)	5.000 (Mål: 4.000)
Antal lærere, der deltager i AT Lærings Teaterpædagogiske program	375 (Mål: 375)	395 (Mål: 400)	400 (Mål: 425)	400 (Mål: 450)

2. SAMARBEJDE PÅ TVÆRS AF KUNSTNERISKE AKTØRER

Mål 2.1 Skabe øget kunstnerisk værdi gennem samarbejde

I sæson 2021/22 har Aarhus Teater samarbejdet med en lang række aktører indenfor det scenekunstneriske område.

Store scene

På Store Scene åbnede vi sæsonen med Anne Linnet-forestillingen *Jeg er jo lige her*, som vi producerede i samarbejde med Det Kongelige Teater. Forestillingen havde urpremiere i København i maj 2022 og i august 2022 i Aarhus. Vi har gennem de seneste år lavet flere succesfulde produktioner med Det Kongelige Teater og på den måde sikret en bæredygtig produktionsform, hvor forestillinger får en længere levetid og når ud til et større publikum.

Scala og Studio

Vores tætte og kontinuerlige samarbejde med Teater Sort/Hvid bar også kunstnerisk frugt i sæson 2021/22. Succesforestillingen *En fortælling om blindhed*, som vandt Reumerts særpris, genopstod på Aarhus Teater Studio og Sort/Hvid i København. Derudover var Sort/Hvid også samarbejdspartner sammen med Holstebro Dansekompagni på det nyskabte værk *Sandmanden*, som spillede på Scala og efterfølgende turnerede til både København og Holstebro. Her udfordrede vi scenekunsten ved at arbejde i krydsfeltet mellem musik, dans og dramatik. Holstebro dansekompagni, som vi i sæson 2020/21 indledte et nyt spændende 2-årigt regionalt tværæstetisk samarbejde med, gæstede os også med forestillingen *The Danish Girl*.

Allerede i sæson 2020/21 havde vi også planlagt en samproduktion med Betty Nansen Teatret i København - forestillingen *The Supreme Gentleman*. Forestillingen fik efter flere corona-udfordringer urpremiere på Studio med Jacob Madsen Kvols i hovedrollen, mens den efterfølgende spillede i to omgange på Betty Nansen Teatret i København med Mathias Rahbæk i hovedrollen.

Andre samarbejdsprojekter

I sæson 2021/22 etablerede vi et nyt samarbejde med Muskelsvindfonden og Saxo omkring *Cirkus Jul* – en cirkusforestilling med skønne karakterer fra nogle af de største og mest elskede børnebøger. Udover selve forestillingen er formålet at øge børns læselyst.

Vores flerårige samarbejde med det århusianske teater Opgang2, til hvis forestillinger en stor andel af publikum udgøres af unge danskere med anden etnisk baggrund, gav os i år mulighed for at præsentere tredje del af deres *Hjerte rimer på smerte*-trilogi: *Hjertebank*.

Lokalt havde vi et nyt samarbejde med Svalholm og Åbne Scene på Godsbanen i Udflugten-regi (forestillinger uden for Aarhus Teaters matrikel), hvor vi præsenterede den koreografiske byvandring *Big Bang – Collective Matter*.

I 2021/22 fortsatte vi samarbejdet med Nørrebro Teater og Aarhus Universitetsforlag om at præsentere arrangementerne *Tænkepauser LIVE*, ligesom vi fortsatte samarbejdet med Aarhus Domkirke om *Over Torvet*-arrangementerne og med FO-Aarhus om samtalearrangementerne i *Forsamlingshuset*.

Mål 2.2. Styrke fødekæden i professionel scenekunst gennem samarbejde med Den Danske Scenekunstscole

Aarhus Teater har en helt særlig relation til Den Danske Scenekunstscole gennem vores nære samarbejde med skolens afdeling i Aarhus, som huser linjerne Skuespil og Dramatisk Skrivekunst. Vi har mulighed for at følge de nye talenter tæt under deres studie, vi arbejder med dem i vores produktioner, vi præsenterer de skuespilstuderende i deres afgangsforestilling og iscenesætter tekster skrevet af studerende på linjen i Dramatisk skrivekunst.

I sæson 2021/22 havde vi fem af de seks studerende fra Skuespil Aarhus i praktik rundt omkring på husets scener. To studerende indgik i ensemblet på familieforestillingen *Alice i Eventyrland*, en var med i *Romeo og Julie* og en var med i *Kagefabrikken*. En var også med i *Man vokser op*, som var forestillingen, hvor vi præsenterede nye tekster skrevet af de studerende fra linjen for Dramatisk Skrivekunst.

Alle 6 skuespilstuderende tog deres afgang med forestillingen *Himmelvendt*, som både spillede på Stiklingen i Aarhus og på Hippodromen på Folketeatret i København.

Sideløbende med den tætte kontakt med Den Danske Scenekunstscole Aarhus sørger vi også for at følge de talenter, der udskrives fra skolens øvrige afdelinger og sikrer, at mange af de nye talenter får lov at udvikle sig på vores scener.

I sæson 2021/22 blev Lasse Steen ansat i Aarhus Teaters ensemble, han blev uddannet fra DDSKS Aarhus i 2020, og modtog en Reumert talentpris for sin hovedrolle i *Sandmanden*. Desuden kunne man også møde Lukas Toya, der er uddannet fra DDSKS Odense i 2021, og Carla Eleonora Feigenberg, der er uddannet fra DDSKS København i 2021 og som begge medvirkede i *Omstigning til Paradis*. Carla Eleonora Feigenberg er desuden medlem af skuespillerensemblet fra sæson 2022/23.

Mål 2.3 Skabe øget variation og bredde i repertoire

Vi arbejder hele tiden med at udvikle nye formater og udvide grænserne for, hvad scenekunst kan være. Både for at vitalisere fremtidens scenekunst, men også for at skabe øget variation og bredde i vores repertoire. Flere af vores samarbejdspartnere er netop valgt med det formål.

Siden 2016 har vi haft et formaliseret samarbejde med Teater Sort/Hvid, hvor vi ved at forene kompetencerne fra de to meget forskellige teatre kan udvikle nye teaterformater. Det så man f.eks. i forestillingen *En fortælling om blindhed*, hvor publikum liggende på feltsenge med høretelefoner og mælkevidt blændet syn blev ført langt ind i den gru, som forfatteren José Saramago har beskrevet i sin roman om en blindhedsepidemi.

Fra 2020/21 indgik vi også et 2-årigt samarbejde med Holstebro Dansekompagni med det formål at arbejde tættere sammen om udviklingen af det tværestetiske, scenekunstneriske felt mellem dans og teater. I denne sæson mødtes vi i produktionen *Sandmanden*, og dansere fra kompagniet medvirkede i *Romeo og Julie*.

I sæson 2021/22 tog vi også hul på et nyt samarbejde med Muskelsvindfonden og bogklubben Saxo, hvor vi første gang udforskede cirkusgenren, publikumsrelationen og de scenografiske muligheder og udfordringer, der er forbundet med at spille i et cirkelrundt telt.

Siden 2013 har vi samarbejdet med ungdomsteatret Opgang2, der med deres kvalitetsforestillinger rammer et publikum vi gerne ser flere af på Aarhus Teater, nemlig unge danskere med anden etnisk baggrund. I deres *Hjerte rimer på Smerte*-trilogi er dansk-palæstinensiske Chadi Abdul-Karim gennemgående skuespiller og det var også ham der i forestillingen *Hjertebank* leverede en stemme og en fortælling, de unge kun kunne lade sig indfange af.

Vi har desuden fortsat fokus på at udvikle samspillet mellem musik, lyd og scenekunst. Som nævnt ovenfor

samarbejdede vi med Det Kongelige Teater om en af vores store musikproduktioner og med Holstebro Dansekompagni og Sort/Hvid om at udvikle en nyskabende danseforestilling med nykomponeret soundscape af den prisbelønnede komponistduo Den Sorte Skole foruden vores løbende arbejde med musicals og teaterkoncerter.

Vores huskomponist og lydkunstner Marie Koldkjær Højlund udviklede i samarbejde med Elias Bender Rønnenfelt fra bandet *Iceage* og Nis Bysted musikken til *Romeo og Julie* på Store scene, hvor også Aarhus Teaters Kor medvirkede, og hun udviklede lyduniverset til Henrik Ibsens *Når vi døde vågner* på Studioscenen. Marie Koldkjær Højlund skulle også have skabt lydsiden til den aflyste forestilling *Til de lyse morgener*. Også familieforestillingen *Alice i Eventyrland* fik tilsat musik af komponist Alice Carreri, og den norske komponist Gaute Tønner var tilknyttet *Omstigning til Paradis*. Og *En fortælling om Blindhed* gik lige i øregangen med sit designede soundscape.

Herudover præsenterede vi en række gæstespil fra andre producenter, så publikum kunne opleve scenekunst i et væld genrer og former uanset alder. Lige fra Folke teatrets forestilling *Bedrag* på Store Scene over Holstebro Dansekompagnis *The Danish Girl* på Scala til gæstespil for de helt små: Teater Bliks *Aftryk* og Sofie Palle sens *Cirkel*.

2.4 Synliggøre Aarhus Teater nationalt gennem kunstnerisk samarbejde

Aarhus Teaters samarbejde med andre scenekunstaktører har i sæson 2021/22 også været med til at skabe mere national opmærksomhed om teatrets forestillinger.

Gennem vores faste samarbejder med Sort/Hvid er forestillingen *En fortælling om blindhed* endnu engang blevet eksponeret i både Aarhus og København. Og vores samproduktion, *Sandmanden*, med både Sort/Hvid og Holstebro Dansekompagni, bragte os til både København og Holstebro.

Gennem forestillingerne *Teaterkoncert C.V. Jørgensen*, *Charlie & Chokoladefabrikken*, *The Supreme Gentleman* og *Himmelvendt* blev vi endvidere promoveret i København ved de respektive samarbejdspartnere.

Det betyder, at teatret og vores skuespillere bliver eksponeret i hele landet, og den nationale bevågenhed er med til at slå fast, at Aarhus Teater laver scenekunst på højt kunstnerisk niveau til byen, regionen og hele landet.

Ud fra de resultater, vi har nået gennem samarbejde, co-produktioner og egne produktioner, vurderer vi, at mål 2 for sæson 2021/22 er fuldt indfriet.

LEDELSESBERETNING - BERETNING I HENHOLD TIL RAMMEAFTALE
(1. JULI 2020 – 30. JUNI 2024)

2. Samarbejde på tværs af scenekunstens aktører

Mål 2.1 Skabe øget kunstnerisk værdi gennem samarbejde

Nøgletal/ indikator	År 1 (2020/21)	År 2 (2021/22)	År 3 (2022/23)	År 4 (2023/24)
Skabe øget kunstnerisk værdi gennem samarbejde	5 (Mål: 3)	4 (Mål 1-3)	(Mål: 1-3)	(Mål: 1-3)
Samarbejde med andre aktører ('Udflugten')	1 (Mål: 1) Ikea	1 (Mål: 0-1) Svalholm/Åbne Scene (i Udflugten-regi)	(Mål: 0-1)	(Mål: 0-1)

Mål 2.2 Styrke fødekæden i professionel scenekunst gennem samarbejde med Den Danske Scenekunstscole (DDSKS)

Nøgletal/ indikator	År 1 (2020/21)	År 2 (2021/22)	År 3 (2022/23)	År 4 (2023/24)
Samproduktioner med Skuespil og Dramatisk Skrivekunst	2 (Mål 2) <i>Kærlighedens Forrykte</i> <i>Former</i> <i>100 sange</i>	2(Mål 1-2) <i>Man vokser op</i> <i>Himmelvendt</i>	(Mål 1-2)	(Mål 1-2)
Praktik for studerende	6 (Mål 6) 4 skuespilstuderende fra DDSKS Aarhus 2 instruktører fra DDSKS kandidatuddannelsen	5 (Mål 4-6) 5 skuespilstuderende fra DDSKS Aarhus	(Mål 4-6)	(Mål 4-6)

LEDELSESBERETNING - BERETNING I HENHOLD TIL RAMMEAFTALE (1. JULI 2020 – 30. JUNI 2024)

Mål 2.3 Skabe øget variation og bredde i repertoiret

Nøgletal/ indikator	År 1 (2020/21)	År 2 (2021/22)	År 3 (2022/23)	År 4 (2023/24)
Samarbejde med Muskel- svindfonden og Saxo	0	1 (Mål: 0-1)	(Mål: 0-1)	(Mål: 0-1)
Samarbejde Opgang2	1 (Mål 1) <i>Rottweiler</i>	1 (Mål: 1) <i>Hjertebank</i>	(Mål: 1)	-
Gæstespil	6 (Mål 3-6) <i>Sommer i Tyrol (aflyst)</i> <i>Emma ude af takt</i> <i>Mirakulinas fodbad</i> <i>Hvad er det?</i> <i>Punk</i> <i>Verdensfrelserinden</i>	5 (Mål: 3-6) <i>Bedrag</i> <i>The Danish Girl</i> <i>The Mermaid Show</i> <i>Aftryk</i> <i>Cirkel</i>	(Mål: 3-6)	(Mål: 3-6)
Samarbejde med andre frie grupper	1 (Mål: 0-1) Produktionselskabet MAAND	1 (Mål: 0-1) Svalholm/Åbne Scene	(Mål: 0-1)	(Mål: 0-1)

Mål 2.4 Synliggøre Aarhus Teater nationalt gennem kunstnerisk samarbejde

Nøgletal/ indikator	År 1 (2020/21)	År 2 (2021/22)	År 3 (2022/23)	År 4 (2023/24)
AT-coproduktioner på an- dre scener	3 (Mål: 2) <i>Teaterkoncert CV. Jørgen- sen</i> <i>Charlie & Chokoladefabrik- ken</i> <i>100 sange</i>	6 (Mål: 1-2) <i>Charlie og Chokoladefa- brikken Sandmanden</i> <i>En fortælling om blindhed</i> <i>Teaterkoncert C.V. Jørgen- sen</i> <i>Himmelvendt</i> <i>The Supreme Gentleman</i>	(Mål: 2)	(Mål: 2)
Antal ensembleskuespil- lere i coproduktioner	2 (Mål: 2-4) Simon Mathew Emil Prenter	3 (Mål: 1-4) Simon Mathew Andrea Øst Birkkjær Lasse Steen	(Mål: 1-4)	(Mål: 1-4)

3. INTERNATIONALISERING

3.1. Styrke forestillingernes kunstneriske kvalitet gennem international inspiration og samarbejde

På Aarhus Teater arbejder vi ofte med instruktører og andre scenekunstnere, der færdes på den internationale scene. På den måde kan vi kontinuerligt være i kontakt med det internationale scenekunstmiljø. Gennem den internationale berøringsflade kan vi skabe opmærksomhed om vores nationale scenekunst og gøre omverdenen opmærksom på vores kunstneriske kompetencer. Samtidig henter vi selv inspiration internationalt og præsenterer vores publikum for international scenekunst af høj kvalitet.

I sæson 2021/22 havde vi et særligt blik for det nordiske samarbejde, hvor hele tre instruktører, der har deres primære virke i Norge, men også er internationalt funderede, iscenesatte forestillinger på Aarhus Teater. På Store Scene fik norske Maren Bjørseth sin danske instruktørdebut med *Romeo og Julie*, som havde scenografi og kostumedesign af ligeledes norske Olav Myrvtvedt. Maren Bjørseth er uddannet i Holland og har tidligere instrueret i både Norge og Tyskland.

På Scala gæstede den danskfødte dramatiker og instruktør Jonas Corell Aarhus Teater for første gang, hvor han iscenesatte *Sandmanden*. Jonas Corell er både uddannet og bosiddende i Norge, hvor hans primære virke er. Foruden Danmark og Norge, har Jonas Corell også instrueret i Tyskland, og flere af hans værker har turneret internationalt.

Den ligeledes norske instruktør Per Perez Øian fik sin danske instruktørdebut med sæsonens sidste Scala-forestilling - den anmelderroste *Omstigning til Paradis* - hvor også den norske komponist Gaute Tønder var en del af det kunstneriske team.

Derudover har vi gennem sæsonen arbejdet med en række internationale teaterkunstnere, der er baseret i det danske teatermiljø, men som samtidigt er forankret i et internationalt scenekunstlandskab: Den tyskfødte instruktør Anja Behrens, den norske scenograf Eilev Skinnarmo, den norskfødte instruktør Line Paulsen, og den ligeledes norske scenograf og huskunstner på teatret Nathalie Mellbye.

I "nøgletal/indikator" fremhæver vi samarbejdet med Maren Bjørseth og Per Perez Øian, idet de begge havde deres danske instruktørdebut på Aarhus Teater i sæson 2021-22.

Gennem vores nyetablerede samarbejde med det internationale Holstebro Dansekompagni har vi desuden fået etableret en tæt kontakt til en række internationale dansere. Derudover har vi kontakt til en række internationale kompagnier, når vi søger efter mulige samarbejdspartnere eller internationale gæstespil, både til repertoiret på Aarhus Teater og i forbindelse med den internationale festival ILT, som Aarhus Teater er medarrangør af. I denne sæson fik vi således endelig besøg af den grænsesprængende performer Ann Liv Young fra New York med forestillingen *Mermaid Show*.

Kontinuerlige møder i vores internationale og velorienterede kunstneriske råd, som rummer den norske instruktør Runar Hodne, instruktør Sargun Oshana og internationalt anerkendte Christian Lollike, sikrer samtidig teatrets forbindelse til og renommé på den internationale kunstscene. I den forgange sæson satte corona dog begrænsninger for de kontinuerlige, fælles møder, og det blev således først muligt for alle at mødes i slutningen af foråret, hvor vi fik samlet op, og lagt kursen for fremtiden. I mellemtiden er møderne dog fortsat både online og fysisk på tomandshånd mellem både teaterdirektør Trine Holm Thomsen og medlemmerne af det kunstneriske råd såvel som mellem dramaturgiatets medlemmer og medlemmerne af det kunstneriske råd.

På trods af corona lykkedes det at arrangere en studietur til Berlin, hvor ensemblet fik mulighed for at se forestillinger og møde husenes kunstneriske personale.

3.2 Berige publikum med international scenekunst

Publikum på Aarhus Teater fik lejlighed til at stifte bekendtskab med ny, international scenekunst med den anmelderroste monolog *Girls & Boys* skabt af den succesfulde dramatiker Dennis Kelly. Desuden kunne publikum møde stor, international scenekunst i nye og aktuelle iscenesættelser med klassikerne *Romeo og Julie*, *Cabaret* og *Omstigning til Paradis*. Publikum kunne også opleve *The Mermaid Show* med den amerikanske performer Ann Liv Young.

Herudover præsenterede vi nye dramatiseringer af ikoniske, udenlandske værker som José Saramagos *En fortælling om blindhed* og E.T.A. Hoffmanns *Sandmanden*.

3.3 Sikre sproglig tilgængelighed for et udenlandsk og dansk publikum via oversættelse

I sæson 2021/2022 blev det endelig muligt at tilbyde tekstning på dansk/engelsk til *Romeo & Julie* og *Cabaret*. Tekstningen var tilgængelig på publikums egen mobiltelefon i en app med tekstningssystemet THEA, som i Danmark er udbudt af CphStage. Aarhus Teater har selv

LEDELSESBERETNING - BERETNING I HENHOLD TIL RAMMEAFTALE (1. JULI 2020 – 30. JUNI 2024)

stået for oversættelse og afvikling af tekstningerne. Vi er stadig i testfasen, men vurderer, at publikum har taget godt imod det og at tekstninger i den kommende sæson skal udbydes i bedre tid til publikum og i samme system.

Teatret bød i sæson 2021/2022 også på den internationale performance *Mermaid Show*, der blev spillet på engelsk. Og som noget nyt udbød vi desuden offentlige

rundvisninger på engelsk i sommeren. Dette blev markedsført og særlig kommunikeret ud på vores engelske underside på hjemmesiden, der i denne sæson er blevet udbygget, således at også købsflowet kan ske på engelsk via Billettens A/S system.

Generelt vurderer vi, at mål 3 er indfriet for sæson 2021/22.

Mål 3.1 Styrke forestillingernes kunstneriske kvalitet gennem inspiration fra udlandet og internationalt samarbejde

Nøgletal/ indikator	År 1 (2020/21)	År 2 (2021/22)	År 3 (2022/23)	År 4 (2023/24)
Co-produktioner og/eller samarbejde med udenlandske kunstnere	1 (Mål 1) Erasmus Montanus, Den Nationale Scene, Bergen	2 (Mål 1) Maren Bjørseth og Olav Myrtevold – <i>Romeo og Julie</i> Peer Perez og Gaute Tønder – <i>Omstigning til Paradis</i>	(Mål: 1)	(Mål: 1)
Antal møder i det kunstneriske råd	2 (Mål 3-4) 1 aflyst pga. corona	1 (Mål 3-4) Flere planlagte møder aflyst og udskudt grundet corona – erstattet af løbende møder online og fysiske møder på tommandshånd	(Mål: 3-4)	(Mål: 3-4)
Antal studieture for det kunstneriske personale	0 (Mål 0)	1 (Mål 1) Berlin	-	(Mål 1)

Mål 3.2 Berige publikum med international scenekunst

Nøgletal/ indikator	År 1 (2020/21)	År 2 (2021/22)	År 3 (2022/23)	År 4 (2023/24)
Antal internationale gæstespil	0 (Mål 1)	1 (Mål 1) <i>The Mermaid Show</i>	(Mål 1)	(Mål 1)
Antal forestillinger på Aarhus Teater fra ILT-festivalen (biennale)	1 (1-2) Rimini Protokoll	-	(Mål: 1-2)	-

**LEDELSESBERETNING - BERETNING I HENHOLD TIL RAMMEAFTALE
(1. JULI 2020 – 30. JUNI 2024)**

3.3 Sikre sproglig tilgængelighed for et udenlandsk og dansk publikum via oversættelse og tekstning

Nøgletal/Indikator	
Oversættelse af forestillinger til engelsk	<p style="text-align: center;">Sæson 21/22: 2 Sæson 20/21: 0 (Mål: Min. 1 i perioden)</p>
Oversættelse af forestillinger til dansk	<p style="text-align: center;">Sæson 21/22: 2 Sæson 20/21: 0 (Mål: Min. 1 i perioden)</p>
Oversættelse af dele af hjemmeside til engelsk	<p style="text-align: center;">Sæson 21/22: Købsflow oversat til engelsk via browser/billetten.dk Sæson 20/21: Genvej til engelsk underside på hjemmesiden (Mål: Løbende oversættelse af yderligere relevante dele af aarhusateater.dk)</p>

4. GRØN OMSTILLING AF KULTURLIVET

Aarhus Teater har udarbejdet en række målsætninger for vores grønne omstillingsproces og implementeret en del af de planlagte aktiviteter. Corona-nedlukningerne har dog forsinket processen.

1. Undersøge muligheden for måling og begrænsning af vores CO2-påvirkning

1.1 CO2 beregninger

Vi har i sæson 2021/22 arbejdet med at definere opgaven til måling af vores CO2-påvirkning.

Bæredygtig Scenekunst NU har taget ejerskab på opgaven og introduceret de danske teatre for et redskab til at beregne vores CO2-aftryk. Vi er godt i gang med at teste redskabet og eksperimenterer på forskellig vis. Det er imidlertid vores indtryk, at redskabet endnu ikke er tilstrækkeligt sikkert og validt, og derfor tør vi endnu ikke anvende det som en evidensbaseret metode. Men der arbejdes fortsat på at indsamle erfaringer og forfine metoden, så den forhåbentligt på sigt bliver et relevant måleredskab.

Aarhus Teater har endvidere været vært for en bæredygtighedskonference om CO2 beregninger i samarbejde med Bæredygtig Scenekunst NU og Dansk Teater.

1.2. Fælleslager for scenografisk materiale

Vi arbejder i stigende grad med genbrug af scenografisk materiale. I samarbejde med Teatret Svalgangen, Don Gnu, Katapult og Teater Apropos har vi i 2022 fået en bevilling på 125.000 kr. fra Den Jyske Kulturfond til en forundersøgelse af etablering af et scenografisk fælleslager for teatre i Jylland/Fyn. Forundersøgelsen forventes ligeledes afsluttet i 2022.

2. Nye tiltag i bæredygtighedsstrategien

Vi er i fuld gang med at implementere forskellige tiltag i forhold til vores bæredygtighedsstrategi.

2.1 Nedsætte elforbrug

Vi har p.t. udskiftet ca. 80 % af vores scenebelysning til LED. Målet er 90 % i 2024.

I den daglige drift (bygninger, ikke produktioner) har vi udskiftet ca. 70 % af pærerne til LED. Målet er 90% i 2024.

Vi har i 2019 indgået aftale med NRGi om 100% indkøb af grøn strøm.

Vi betragter nuværende niveau som et delmål der er opfyldt.

2.2 Genbruge mere

Vi har gennem flere år arbejdet med affaldssortering og opfylder alle myndighedskrav.

Vi genbruger i stigende grad scenografisk materiale og rekvisitter. Vi har ikke p.t. en eksakt målemetode, men vores vurdering er, at genbruget er ca. 40-50%, med variation fra forestilling til forestilling. Vi undersøger, om genbruget kan måles på en evidensbaseret måde, som ikke udløser for meget bureaukrati.

Vi vurderer at vores målsætning er opfyldt som et delmål på vej mod 50 %

Vi har i 2022 indledt samarbejde med Papirværket i Odense, som genbruger alt vores papiraffald (uden brug af kemikalier eller skadelige stoffer) og omdanner det til brugbart papir/karton, som vi atter bruger på teatret.

Det bør samtidigt nævnes, at der på den kunstneriske front er et øget fokus på genopsætninger af forestillinger, hvor vi for en stor dels vedkommende genbruger scenografi, kostumer og rekvisitter.

2.3 Indkøbe miljørigtigt

Vi har udarbejdet en oversigt over gældende miljøcertificeringer og bemærkninger til anvendelse og brug af forskellige produkter.

Vi er i fuld gang med at implementere en mere miljørigtig indkøbsordning i de forskellige afdelinger. Målsætningen er, at i 2024 skal 50% af alt materialeindkøb være produceret under bæredygtige forhold. Vi arbejder stadig på at kunne dokumentere indkøbene på en hensigtsmæssig måde.

2.4 Kommunikation

Vi har på vores hjemmeside beskrevet en række af de tiltag, vi har gjort omkring grøn omstilling. Herudover har vi medvirket i en række avisartikler og interviews samt fortalt på diverse møder / workshops om vores arbejde med grøn omstilling.

2.5 Social Bæredygtighed

Aarhus Teater har sammen med bl.a. Folketeatret dannet foreningen "Fuldt Hus", hvor landets teatre kan donere "sidste-øjeblikks-billetter" til almenørende organisationer, der arbejder med socialt udsatte borgere. Formålet er, at de kan blive en del af det kulturelle fællesskab. Læs mere på www.fuldthus.dk

Vi er delvist i mål med indkøb og i mål med kommunikation og social bæredygtighed.

Vi ansætter i øvrigt jævnligt medarbejdere via Flex job-ordningen for at give disse en både arbejdsmæssig og social tilknytning til arbejdsmarkedet. Vi arbejder ligeledes med praktikanter i forskellige sammenhænge.

LEDELSESBERETNING - SAMMENHOLDELSE MELLEML REGNSKAB OG BUDGET

Aarhus Teaters regnskab for sæson 2021/22 udviser et resultat på 60 t.kr., hvilket er 35 t.kr. større end det budgetterede overskud på 25 t.kr.

Aarhus Teaters egenkapital udgør 12.480 t.kr. pr. 30. juni 2022.

Sammenholdelse med regnskab og budget for regnskabsår 2021/22 har givet anledning til følgende kommentarer:

Tilskud (note 1-4)

Driftstilskuddet fra Kulturministeriet udgør 70.950 t.kr. for sæson 2021/22, hvilket svarer til det budgetterede.

Aarhus Teater har i sæson 2021/22 modtaget 1.425 t.kr. fra covid-19 aktivitetspuljen samt kompensationsordningen for produktionsomkostninger. Af de modtagne tilskud tilbagebetales 15 t.kr., der kan henføres til for meget modtaget tilskud iht. reglerne for hjælpepakker.

Aarhus Teater har modtaget 464 t.kr. i tilskud fra Kulturministeriet til restaurering af teatrets friser. Udgifterne til restaureringen udgør 925 t.kr.

Aarhus Teaters *formidlingstilskud* anvendes til at nedsætte billetpriser, og understøtte diverse rabatordninger til bl.a. børn og unge. Tilskudsstørrelsen i regnskabsår 2021/22 baserer sig på ydede rabatter for sæson 2019/20. Formidlingstilskuddet udgør 4.949 t.kr. for sæson 2021/22, hvilket er 149 t.kr. større end Slots- og Kulturstyrelsens oprindelige prognose for sæson 2021/22.

Billetindtægter (note 5)

Billetindtægter udgør samlet 14.880 t.kr. for sæson 2021/22, hvilket er 4.495 t.kr. mindre end budgetteret. Mindreindtægterne kan primært henføres til corona restriktioner, der betød forkortede spilleperioder (jf. Produktioner specificeret på opførelser, besøgende, salg og belægning). Nedgangen i antal solgte billetter betød samtidig en reduktion i gebyrindtægterne på 192 t.kr. i forhold til budgettet.

Øvrige egenindtægter (note 6)

På *øvrige egenindtægter* er der samlede merindtægter i forhold til budget 2021/22 på 2.166 t.kr. Indtægter fra *samproduktioner* på 300 t.kr. kan henføres til samarbejdet med Cirkus Jul.

Merindtægterne på *fonde* udgør 700 t.kr., hvoraf 440 t.kr. vedrører fondstilskud til renovering af friser.

Merindtægter på *forpagtning og udlejning af sale og foyeområder* udgør 398 t.kr., der direkte kan henføres til aktivitetsstigning i udlejning ved cafe Hack.

Merindtægter på *Øvrige indtægter* på 747 t.kr. kan henføres til stigning i arrangementer på teatret samt indtægtsførsel af forældede gavekort.

Produktionsomkostninger (note 7-9)

På *produktionsomkostninger* har der samlet været mindreudgifter på 2.023 t.kr. Besparelserne på *kunstnerisk personale, gæster* (773 t.kr.) og *Dekorationer, kostumer, rekvisitter m.m.* (409 t.kr.) kan umiddelbart henføres til kunstneriske prioriteringer både generelt og som følge af det reducerede billetsalg.

Besparelserne på royalt, værker/rettigheder på 652 t.kr. kan primært henføres til færre publikummer (mindre billetsalg) som betyder mindre afregning af royalt. Mindreudgifterne på samproduktioner udgør 189 t.kr., der kan henføres til produktionstilskud fra S/H vedrørende forestillingen *Sandmanden*.

Der henvises til afsnit omkring *Aktivitetsopdelt regnskab*.

Personaleudgifter (note 10-13)

Der er en samlet merudgift på *personaleudgifter* på 227 t.kr. i forhold til budgettet.

På *Kunstnerisk personale* kan merudgifter på 448 t.kr. primært henføres til dubleringshonorarer, løntillæg samt opnormering af dramaturgiatet i forbindelse med samarbejder med Cirkus Jul.

Merudgiften på *sceneteknisk personale* udgør 145 t.kr., der primært kan henføres øgede lønudgifter til assistance i forbindelse med sygdom og barsel samt arbejder for Cirkus Jul. Modsvares af besparelser på lys- og lydpersonale samt elever.

Besparelser på *servicepersonale* udgør 461 t.kr., og kan primært henføres til tilbagebetaling fra Billetten A/S vedrørende for meget afregnet til "Virtuelt billetkontor" for 2021.

LEDELSESBERETNING - SAMMENHOLDELSE MELLEM REGNSKAB OG BUDGET

Øvrige omkostninger (note 14-19, note 3, 8)

Der er en samlet merudgift på *øvrige omkostninger* på 1.309 t.kr. i forhold til budgettet.

Mindreudgifterne på *driftsomkostninger afdelinger* udgør 90 t.kr., der primært kan henføres til specialeffekts samt personaletransport. Modsvares af merudgifter på generelle indkøb vedrørende kostumer.

Besparelser på *Markedsføring og kommunikation* udgør 157 t.kr., og kan henføres til annoncering, sæsonkampagner samt presse.

Der er et samlet mindreforbrug på *Aarhus Teater læring* på 121 t.kr., hvilket primært skyldes aflyste projekter.

På *Arrangementer* kan besparelserne på 177 t.kr. primært henføres til premiere- og sponsorarrangementer.

Merudgifterne på *Bygninger og inventar* udgør 1.152 t.kr, der kan henføres til stigende varme og el-priser samt vedligeholdelsesarbejder i teaterbygningen.

Mindreudgifterne på *Administrationsomkostninger* udgør 220 t.kr, der bl.a. kan henføres til besparelser på billetgebyrer som følge af mindre billetsalg end budgetteret samt møder, rejser og repræsentation. Modsvares af ekstraudgifter til covid-19 relaterede udgifter.

Regnskabsgrundlag

Regnskabet er udarbejdet i overensstemmelse med årsregnskabsloven og Kulturministeriets bekendtgørelse nr. 539 af 29. april 2022 om teatre og andre institutioner på scenekunstrådet med særlige opgaver, samt Kulturministeriets bekendtgørelse nr. 1098 af 26. oktober 2019 om formidlingstilskud til nedbringelse af billetpriser, med de tilføjelser, som institutionens særlige karakter tilsiger.

Der er i balancen foretaget enkelte ændringer i klassifikationen. Sammenligningstallene er ændret i overensstemmelse hermed. Ændringerne har ikke påvirket resultatet eller egenkapitalen. Den anvendte regnskabspraksis er herudover uændret i forhold til sidste regnskabsår.

Anvendt budget

Som budget i regnskabet er anvendt det af Slots- og Kulturstyrelsens godkendte budget fra april 2020.

Generelt om indregning og måling

Indtægter indregnes i resultatopgørelsen i takt med, at de indtjenes. I resultatopgørelsen indregnes endvidere alle omkostninger, der er afholdt for at opnå årets indtjening herunder afskrivninger, hensatte forpligtelser samt tilbageførslers som følge af ændrede regnskabsmæssige skøn af beløb, der tidligere har været indregnet i resultatopgørelsen. Aktiver indregnes i balancen, når det er sandsynligt, at fremtidige økonomiske fordele vil tilflyde institutionen, og aktivets værdi kan måles pålideligt. Forpligtelser indregnes i balancen, når det er sandsynligt, at fremtidige økonomiske fordele vil fragå institutionen, og forpligtelsens værdi kan måles pålideligt. Generelt anvendes bruttometoden ved modtagelse af såvel offentlige tilskud som private donationer. Tilskud og donationer, som relaterer sig til køb af anlægsaktiver, indregnes i balancen som en periodeafgrænsningspost (passiv), der indtægtsføres systematisk over det købte anlægsaktives brugstid. De således indtægtsførte tilskud og donationer modregnes i de foretagne afskrivninger relateret til anlægsaktiverne, men noteoplyses brutto.

Omregning af fremmed valuta

Transaktioner i fremmed valuta er i årets løb omregnet til transaktionsdagens kurs. Gevinster og tab, der opstår mellem transaktionsdagens kurs og kursen på betalingsdagen, indregnes i resultatopgørelsen som en finansiel post. Tilgodehavender, gæld og andre monetære poster i fremmed valuta, som ikke er afregnet på balancedagen, omregnes til balancedagens kurs. Forskelle mellem balancedagens kurs og transaktionsdagens kurs indregnes i resultatopgørelsen som en finansiel post.

Skat

Teatret er skattepligtigt og i det omfang der opstår aktuelt skat til betaling, vil denne skat blive udgiftsført i resultatopgørelsen. Det er imidlertid forventningen, at den skattepligtige indkomst, som følge af teatrets særlige egenart, ikke vil blive positiv, hvorfor der ikke vil blive aktuel skat til betaling. Som følge heraf, samt det forhold, at teatret forventes at fortsætte som teater og dermed ikke forventes at skulle afhænde sine anlægsaktiver m.v., vil der som udgangspunkt ikke blive afsat udskudte skatter eller udskudte skatteaktiver i regnskabet.

Resultatopgørelsen

Generelt er teatrets indtægter og udgifter periodiseret i forhold til regnskabsåret og sæsonens forestillinger. Indtægter vedrørende tilskud fra Kulturministeriet er periodiseret i overensstemmelse med bevillingsperioden. På forestillinger, der strækker sig over flere sæsoner, periodiseres udgifter forholdsmæssigt ud fra antal forestillinger i det enkelte regnskabsår.

Periodiserede omkostninger omfatter bl.a. honorar, rettigheder og produktionsomkostninger m.m., der direkte kan henføres til forestillingernes afvikling. Forestillingsrelaterede udgifter henføres til den sæson hvor forestillingen opføres. Såfremt forestillingsrelaterede udgifter vedrørende forestillinger der opføres i næste regnskabsår ikke kan opgøres på et pålideligt grundlag, udskydes sådanne udgifter dog ikke til næste regnskabsår.

Balancen**Anlægsaktiver:**

Anlægsaktiver, herunder ombygningsudgifter der anses som forbedringer, aktiveres og afskrives lineært over følgende åremål:

Bygninger	30 år
Ombygninger og forbedringer	15-30 år
Inventar og IT	3-10 år
Øvrige anlæg	3-30 år

Der afskrives ikke på grunde.

Anskaffelser under 50.000 kr. udgiftsføres i regnskabsåret.

Tilgodehavender:

Tilgodehavender værdiansættes til nominel værdi med fradrag af nedskrivninger til imødegåelse af forventet tab.

Periodeafgrænsningsposter (aktiver):

Periodeafgrænsningsposter opført som aktiver omfatter afholdt forudbetalte omkostninger vedrørende forestillinger i kommende sæsoner samt øvrige forudbetalte omkostninger vedrørende husleje, forsikringspræmier, abonnementer, renter mv.

Gældsforpligtelser:

Gældsforpligtelser måles til amortiseret kostpris, der i al væsentlighed svarer til nominel værdi.

Periodeafgrænsningsposter (passiver)

Periodeafgrænsningsposter opført som forpligtelser udgøres af modtagne betalinger vedrørende indtægter i de efterfølgende regnskabsår herunder billetsalg vedrørende forestillinger i den kommende sæson.

Langfristet gæld:

Langfristet gæld omfatter gæld til kreditinstitutter samt langfristet del af periodiseret fondstilsbud.

Leasing- og lejekontrakter:

Ydelser i forbindelse med leasing og øvrige lejeaftaler indregnes i resultatopgørelsen over kontraktens løbetid. Den samlede forpligtelse vedrørende leasing- og lejeaftaler oplyses under eventualforpligtelser.

Pengestrømsopgørelse:

Pengestrømsopgørelsen viser institutionens pengestrømme for regnskabsåret opdelt på drifts-, investerings- og finansieringsaktivitet, årets forskydning i likvider samt institutionens likvider ved årets begyndelse og slutning.

Pengestrøm fra driftsaktivitet:

Pengestrøm fra driftsaktiviteten opgøres som årets resultat reguleret for ændring i driftskapitalen og ikke-kontante resultatposter som af- og nedskrivninger og hensatte forpligtelser. Driftskapitalen omfatter omsætningsaktiver minus kortfristede gældsforpligtelser - eksklusive de poster der indgår i likvider.

Pengestrøm fra investeringsaktivitet:

Pengestrøm fra investeringsaktiviteten omfatter pengestrømme fra køb og salg af materielle anlægsaktiver.

Pengestrøm fra finansieringsaktivitet:

Pengestrøm fra finansieringsaktiviteten omfatter pengestrømme fra optagelse og tilbagebetaling af langfristede gældsforpligtelser.

Aktivitetsoptalt regnskab

Det aktivitetsoptalte regnskab viser teatrets regnskab opdelt på forestillinger opført i sæsonen. Regnskabet for hver enkelt forestilling indeholder følgende:

Billetsalg

Omfatter billetindtægter vedrørende den pågældende forestilling.

Produktionsomkostninger

Omfatter produktionsomkostninger, der kan henføres direkte til den pågældende forestilling. Det er ikke muligt at fordele omkostninger til eget personale direkte til forestillingerne.

Ikke fordelte udgifter og indtægter

Omfatter øvrige indtægter og omkostninger, som ikke kan henføres direkte til en af sæsonens forestillinger.

RESULTATOPGØRELSE FOR PERIODEN 1. JULI 2021 - 30. JUNI 2022

Note	Regnskab 2021/22 (t.kr.)	Budget 2021/22 ej revideret (t.kr.)	Afvigelse (t.kr.)	Regnskab 2020/21 (t.kr.)	
	INDTÆGTER				
	TILSKUD				
1	Kulturministeriet - driftstilskud	70.950	70.950	0	70.550
2	Kulturministeriet - kompensation covid-19	1.410	0	1.410	11.421
3	Kulturministeriet - tilskud renovering	464	0	464	132
4	Kulturministeriet - billetformidlingstilskud	4.949	4.800	149	4.530
	TILSKUD I ALT	77.773	75.750	2.023	86.633
	BILLETINDTÆGTER				
5	Billetindtægter	14.880	19.375	-4.495	7.989
	Billetgebyr	1.108	1.300	-192	791
	BILLETINDTÆGTER I ALT	15.988	20.675	-4.687	8.780
	ØVRIGE EGENINDTÆGTER				
	Samproduktioner	300	0	300	1.140
	Partnere	2.243	2.300	-57	1.175
	Fonde	1.700	1.000	700	410
	Forpagtning og udlejning af lokaler	1.198	800	398	131
6	Aarhus Teater Læring	1.378	1.300	78	1.324
	Øvrige indtægter	2.172	1.425	747	579
	ØVRIGE EGENINDTÆGTER, I ALT	8.991	6.825	2.166	4.759
	INDTÆGTER I ALT	102.752	103.250	-498	100.172
	UDGIFTER				
	PRODUKTIONSOMKOSTNINGER				
7	Kunstnerisk personale, gæster	15.277	16.050	773	13.258
8	Royalty, værker/rettigheder	2.298	2.950	652	1.858
	Samproduktioner og gæstespil	1.511	1.700	189	2.588
9	Dekorationer, kostumer, rekvisitter m.m.	4.466	4.875	409	5.035
	PRODUKTIONSOMKOSTNINGER, I ALT	23.552	25.575	2.023	22.739
	PERSONALEUDGIFTER				
10	Kunstnerisk personale	8.573	8.125	-448	8.024
11	Sceneteknisk personale	24.595	24.450	-145	25.951
12	Servicepersonale	10.689	11.150	461	10.792
13	Administrativt personale	6.990	6.975	-15	6.771
	Sociale ydelser	580	500	-80	380
	PERSONALEUDGIFTER I ALT	51.427	51.200	-227	51.918
	ØVRIGE OMKOSTNINGER				
14	Driftsomkostninger afdelinger	2.085	2.175	90	2.243
15	Markedsføring og kommunikation	3.693	3.850	157	3.329
8	Aarhus Teater Læring	1.754	1.875	121	1.708
16	Arrangementer	973	1.150	177	451
17	Bygninger og inventar	9.202	8.050	-1.152	8.147
3	Renovering - tilskud Kulturministeriet	925	0	-925	303
18	Administrationsomkostninger	6.355	6.575	220	6.546
19	Afskrivninger	2.522	2.525	3	2.503
	ØVRIGE OMKOSTNINGER, I ALT	27.509	26.200	-1.309	25.230
	RENTER				
	Renter	204	250	46	285
	RENTER, I ALT	204	250	46	285
	UDGIFTER I ALT	102.692	103.225	533	100.172
	RESULTAT FØR SKAT	60	25	35	0
	SKAT	0	0	0	0
	RESULTAT	60	25	35	0

Resultatet overføres til næste regnskabsår

Note		30.06.2022 (t.kr.)	30.06.2021 (t.kr.)
	AKTIVER		
	Anlægsaktiver		
19	Bygninger	40.519	43.561
19	Grunde	14.300	14.300
19	Inventar og IT	1.848	1.435
19	Andre anlæg	50.794	52.671
	Anlægsaktiver i alt	107.461	111.967
	Omsætningsaktiver		
	Tilgodehavender	1.724	2.699
	Periodeafgrænsning (primært forestillingsudgifter 2022/23)	3.296	3.596
	Deposita	522	442
	Likvide midler	365	381
	Omsætningsaktiver i alt	5.907	7.118
	AKTIVER I ALT	113.368	119.085
	PASSIVER		
20	Egenkapital		
	Grundkapital	0	0
	Overført resultat	12.480	12.420
	Egenkapital ultimo	12.480	12.420
	Langfristet gæld		
21	Prioritetsgæld m.v.	8.443	9.739
	Fondstilsbud anlæg, periodisering	61.089	64.517
	Langfristet gæld i alt	69.532	74.256
	Kortfristet gæld		
21	Prioritetsgæld m.v.	1.215	1.198
	Fondstilsbud anlæg, periodisering	3.428	3.428
	Kreditorer	3.904	3.814
22	Anden gæld	8.264	9.745
23	Periodeafgrænsning	11.654	12.006
	Kreditinstitutter	2.891	2.218
	Kortfristet gæld i alt	31.356	32.409
	PASSIVER I ALT	113.368	119.085
24	Sikkerhedsstillelser		

	2021/22 (t.kr.)	2020/21 (t.kr.)
Årets resultat	60	0
Reguleringer		
Afskrivninger brutto	5.950	5.752
Tilbageførste periodiserede tilskud	-3.428	-3.025
Nedskrivninger	0	179
Renter	204	285
Ændring i driftskapital i alt		
Ændring i tilgodehavender og andre omsætningsaktiver	1.195	-245
Ændring i kortfristede gældsforpligtelser	-1.726	-1.653
Dagsværdireguleringer ført via egenkapitalen	0	50
Pengestrømme fra drift før finansielle poster	2.255	1.343
Renter	-204	-285
Pengestrømme fra ordinær drift	2.051	1.058
Køb af materielle anlægsaktiver	-1.444	-1.816
Salg af materielle anlægsaktiver	0	0
Pengestrømme fra investeringsaktivitet	-1.444	-1.816
Tilbagebetaling af prioritetsgæld	-1.296	-1.200
Ændring af gæld hos kreditinstitutter	673	2.080
Pengestrømme fra finansieringsaktiviteter	-623	880
Ændring i likvider	-16	122
Likvider 1. juli 2021	381	259
Likvider 30. juni 2022	365	381

Oversigt over billetsalg og produktionsomkostninger på forestillinger i sæson 2021/22 (t.kr.)

	<u>Jeg er jo lige her</u>	<u>Alice i eventyrland</u>	<u>Romeo og Julie</u>
Billetsalg	3.398	2.234	1.751
Indtægter i alt	3.398	2.234	1.751
Kunstnerisk scenepersonale	2.090	1.349	1.528
Royalty, værker/rettigheder	447	127	105
Samproduktioner og gæstespil	1.062	0	0
Dekorationer, kostumer, rekvisitter m.m.	47	831	620
Omkostninger i alt	3.646	2.307	2.253
Resultat	-248	-73	-502
	<u>Bedrag</u>	<u>Cabaret</u>	<u>Ordet</u>
Billetsalg	362	4.431	776
Indtægter i alt	362	4.431	776
Kunstnerisk scenepersonale	0	3.751	884
Royalty, værker/rettigheder	4	659	41
Samproduktioner og gæstespil	158	0	0
Dekorationer, kostumer, rekvisitter m.m.	0	935	78
Omkostninger i alt	162	5.345	1.003
Resultat	200	-914	-227
	<u>Kagefabrikken</u>	<u>Sandmanden</u>	<u>The Danish Girl</u>
Billetsalg	565	330	115
Indtægter i alt	565	330	115
Kunstnerisk scenepersonale	706	1.308	0
Royalty, værker/rettigheder	12	160	0
Samproduktioner og gæstespil	0	-182	93
Dekorationer, kostumer, rekvisitter m.m.	237	558	0
Omkostninger i alt	955	1.844	93
Resultat	-390	-1.514	22
	<u>Omstilling til paradys</u>	<u>Når vi døde vågner</u>	<u>En fortælling om blindhed</u>
Billetsalg	342	107	116
Indtægter i alt	342	107	116
Kunstnerisk scenepersonale	827	654	10
Royalty, værker/rettigheder	140	84	19
Samproduktioner og gæstespil	0	0	0
Dekorationer, kostumer, rekvisitter m.m.	546	80	46
Omkostninger i alt	1.513	818	75
Resultat	-1.171	-711	41
	<u>Til de lyse morgener</u>	<u>The Supreme Gentleman</u>	<u>Mermaid Show</u>
Billetsalg	0	49	13
Indtægter i alt	0	49	13
Kunstnerisk scenepersonale	718	33	12
Royalty, værker/rettigheder	91	14	0
Samproduktioner og gæstespil	0	0	197
Dekorationer, kostumer, rekvisitter m.m.	69	152	60
Omkostninger i alt	878	199	269
Resultat	-878	-150	-256
	<u>Girls & Boys</u>	<u>Man vokser op</u>	<u>Hjertebank</u>
Billetsalg	47	109	31
Indtægter i alt	47	109	31
Kunstnerisk scenepersonale	119	542	0
Royalty, værker/rettigheder	22	6	0
Samproduktioner og gæstespil	0	0	152
Dekorationer, kostumer, rekvisitter m.m.	13	52	13
Omkostninger i alt	154	600	165
Resultat	-107	-491	-134

AKTIVITETSOPDELT REGNSKAB

	<u>Himmelvendt</u>	<u>Aftryk</u>	<u>Cirke!</u>
Billetsalg	83	10	10
Indtægter i alt	83	10	10
Kunstnerisk scenepersonale	445	0	0
Royalty, værker/rettigheder	249	0	0
Samproduktioner og gæstespil	-25	32	24
Dekorationer, kostumer, rekvisitter m.m.	31	0	0
Omkostninger i alt	700	32	24
Resultat	-617	-22	-14

	<u>10.000 skridt</u>	<u>2021/22 i alt</u>
Billetsalg	1	14.880
Indtægter samproduktion, Cirkus Jul	0	300
Indtægter i alt	1	15.180
Kunstnerisk personale, gæster	182	15.158
Teaterkor m.m.	0	119
Royalty, værker/rettigheder	68	2.248
Musikalsk konsulent	0	50
Samproduktioner og gæstespil	0	1.511
Dekorationer, kostumer, rekvisitter m.m.	59	4.427
Opbevaring og transport af forestillinger	0	39
Omkostninger i alt	309	23.552
Resultat	-308	-8.372
Ikke fordelte udgifter og indtægter		8.432
Samlet resultat for Aarhus Teater		60

Note 1. Kulturministeriet, driftstilskud

	Regnskab 2021/22 (t.kr.)	Budget 2021/22 (ej rev. t.kr.)	Afvigelse (t.kr.)	Regnskab 2020/21 (t.kr.)
Driftstilskud 2021/22	70.950	70.950	0	70.550
Kulturministeriet, driftstilskud i alt	70.950	70.950	0	70.550

Note 2. Kulturministeriet, hjælpepakker covid-19

	Regnskab 2021/22 (t.kr.)	Budget 2021/22 (ej rev. t.kr.)	Afvigelse (t.kr.)	Regnskab 2020/21 (t.kr.)
Kompensation covid-19	1.410	0	1.410	11.421
Kompensation covid-19, i alt	1.410	0	1.410	11.421

Specifikation af kompensation som følge af covid-19:

	Regnskab 2021/22 (t.kr.)
Tilskud fra aktivitetspulje til kulturaktiviteter for perioden 1. februar - 15. februar 2022	835
Tilskud fra kompensationsordning for produktionsomkostninger for perioden 19. december 2021 til 15. februar 2022	590
Modtaget fra aktivitetspulje samt kompensationsordning for sæson 2021/22	1.425
Forventet tilbagebetaling aktivitetspuljen for perioden 1. februar - 15. februar 2022	-15
Kulturministeriet, samlet kompensation som følge af covid-19, i alt	1.410

Note 3. Kulturministeriet – tilskud renoveringsarbejder

	Regnskab 2021/22 (t.kr.)	Budget 2021/22 (ej rev. t.kr.)	Afvigelse (t.kr.)	Regnskab 2020/21 (t.kr.)
Kulturministeriet, tilskud				
Samlet tilskud til restaurering af friser	464	0	464	
Kulturministeriet, tilskud	464	0	464	132
Udgifter				
Håndværkerarbejde m.m.	925	0	-925	303
Udgifter, i alt	925	0	-925	303

Note 4. Kulturministeriet, billetformidlingstilskud

	Regnskab 2021/22 (t.kr.)	Budget 2021/22 (ej rev. t.kr.)	Afvigelse (t.kr.)	Regnskab 2020/21 (t.kr.)
Formidlingstilskud i henhold til bevilling	4.949	4.800	149	4.530
Formidlingstilskud i alt	4.949	4.800	149	4.530

Aarhus Teater modtager formidlingstilskud iht. Bekendtgørelse nr. 1098 af 26. oktober 2019 om formidlingstilskud til nedbringelse af billetpriser. De faktiske rabatter, til nedbringelse af billetpriser, udgør 8.995 t.kr. for sæson 2021/22.

Den specifikke beregning kan ses af nedenstående tabel:

Rabattype	Rabat ekskl. moms	Pris pr. billet ekskl. moms	Antal (stk.)	Rabat ekskl. moms (1.000 kr.)
Billetter solgt til børn og unge under 25 år				
Unge og studerende under 25 år		52 kr	16.306	
Skolebilletter (under 25 år)		40 kr	13.993	
Billetter solgt til børn og unge under 25 år, i alt			30.299	5.933
Øvrige rabatordninger				
Rabat ved køb af min 3 forestillinger	40 kr.	64 kr. - 340 kr.	5.843	234
Sæsonkort	10%	94 kr. - 342 kr.	183	4
Rampelyset/teaterrabat, JP m.m.			914	17
Grupperabat:				
Over 20 personer	32 kr.	72 kr. - 348 kr.	765	25
Over 50 personer	40 kr.	62 kr. - 338 kr.	1.534	61
Rabat over 67 år	32 kr.	72 kr. - 348 kr.	7.966	255
Studerende over 25 år		56 kr.	5.303	1.013
Halv pris	50%	52 kr. - 190 kr.	655	49
Personalebilletter		48 kr. - 72 kr.	813	605
Forpremiere		48 kr. - 128 kr.	4.067	593
Lærerrabatter		40 kr	1.018	206
Øvrige rabatordninger, i alt			29.061	3.062
I alt (62%)			59.360	8.995
Øvrige				
Løssalg		104 kr. - 380 kr.	28.008	
Sponsorbilletter		24 kr. - 280 kr.	1.520	
Billetsalg under minimumspris			104	
Øvrige i alt (31%)			29.632	
I alt			88.992	
Fribilletter samt ikke refunderbare billetter (7%)			7.145	
Billetter i alt (100%)			96.137	

Note 5. Billetindtægter

	Regnskab 2021/22 (t.kr.)	Budget 2021/22 (ej rev. t.kr.)	Afvigelse (t.kr.)	Regnskab 2020/21 (t.kr.)
Jeg er jo lige her	3.398	4.865	-1.467	
Alice i eventyrland	2.234	2.655	-421	
Romeo og Julie	1.751	2.615	-864	
Bedrag	362	255	107	
Cabaret	4.431	5.100	-669	
Ordet	776	915	-139	
Kagefabrikken	565	715	-150	
Sandmanden	330	780	-450	
The Danish Girl	115	85	30	
Omstilling til paradys	342	815	-473	
Når vi døde vågner	107	98	9	
En fortælling om blindhed	116	63	53	
Til de lyse morgener	0	98	-98	
The supreme gentleman	49	0	49	
Mermaid show	13	15	-2	
Girls & Boys	47	102	-55	
Man vokser op	109	72	37	
Hjertebank	31	40	-9	
Himmelvendt	83	72	11	
Aftryk	10	8	2	
Cirkel	10	7	3	
10.000 skridt (podwalk)	1	0	1	
Billetindtægter i alt	14.880	19.375	-4.495	7.989

Note 6. Aarhus Teater Læring

	Regnskab 2021/22 (t.kr.)	Budget 2021/22 (ej rev. t.kr.)	Afvigelse (t.kr.)	Regnskab 2020/21 (t.kr.)
Indtægter				
Fondsindtægter	430	480	-50	533
Aarhus Kommune, Børn og Unge	574	535	39	533
Øvrige indtægter (partnerskoler, lærerkurser m.m.)	374	285	89	258
Indtægter i alt	1.378	1.300	78	1.324
Udgifter				
Lønninger	1.370	1.250	120	1.403
Øvrige udgifter ATL	384	625	-241	305
Udgifter i alt	1.754	1.875	-121	1.708
Aarhus Teater Læring, i alt (egenfinansiering)	376	575	-199	384

Note 7. Kunstnerisk personale, gæster

	Regnskab 2021/22 (t.kr.)	Budget 2021/22 (ej rev. t.kr.)	Afvigelse (t.kr.)	Regnskab 2020/21 (t.kr.)
Creative Team (instruktører, scenografer m.m.)	8.014	8.350	336	7.071
Gæsteskuespillere	4.852	5.225	373	4.239
Elever	268	225	-43	385
Statister	129	25	-104	50
Musikere og kor	2.014	2.225	211	1.513
Kunstnerisk personale, gæster, i alt	15.277	16.050	773	13.258

Note 8. Royalty, værker/rettigheder

	Regnskab 2021/22 (t.kr.)	Budget 2021/22 (ej rev. t.kr.)	Afvigelse (t.kr.)	Regnskab 2020/21 (t.kr.)
Royalty	1.472	1.850	378	1.278
Værk (oversættelse, dramatisering m.m.)	826	1.100	274	580
Royalty, værker/rettigheder, i alt	2.298	2.950	652	1.858

Note 9. Dekorationer, kostumer, rekvisitter m.m.

	Regnskab 2021/22 (t.kr.)	Budget 2021/22 (ej rev. t.kr.)	Afvigelse (t.kr.)	Regnskab 2020/21 (t.kr.)
Kostumer	653	675	22	489
Dekorationsmaterialer	1.361	1.325	-36	1.114
Møbler og rekvisitter	228	275	47	308
Lys, lyd, video og special effects	1.563	1.600	37	1.779
Parykker og sminke	98	225	127	83
Turneudgifter (transport, mandskab, diæter)	72	100	28	41
Øvrige forestillingsudgifter	491	675	184	1.221
Dekorationer, kostumer, rekvisitter m.m., i alt	4.466	4.875	409	5.035

Note 10. Kunstnerisk personale

	Regnskab 2021/22 (t.kr.)	Budget 2021/22 (ej rev. t.kr.)	Afvigelse (t.kr.)	Regnskab 2020/21 (t.kr.)
Ensemble	6.812	6.450	-362	6.385
Dramaturger	1.602	1.525	-77	1.512
Tale og sangpædagog	159	150	-9	127
Kunstnerisk personale, i alt	8.573	8.125	-448	8.024

Note 11. Sceneteknisk personale

	Regnskab 2021/22 (t.kr.)	Budget 2021/22 (ej rev. t.kr.)	Afvigelse (t.kr.)	Regnskab 2020/21 (t.kr.)
Scenepersonale	4.878	4.875	-3	4.775
Håndværkere, snedkere og smede	2.122	2.125	3	2.248
Lys og lyd	3.849	4.150	301	4.789
Teatermalere og rekvisitører	2.168	2.025	-143	2.224
Skræddere	3.224	3.225	1	3.129
Sminke- maske	1.543	1.575	32	1.513
Sufflører	855	800	-55	956
Forestillingsledere	2.681	2.450	-231	3.081
Påklædere	746	600	-146	659
Elever	640	800	160	542
Producent, produktionsleder, værkstedschef	1.889	1.825	-64	2.035
Sceneteknisk personale, i alt	24.595	24.450	-145	25.951

Note 12. Servicepersonale

	Regnskab 2021/22 (t.kr.)	Budget 2021/22 (ej rev. t.kr.)	Afvigelse (t.kr.)	Regnskab 2020/21 (t.kr.)
PR og marketing, eventmedarbejdere, arkivar m.m.	3.050	3.050	0	2.906
IT	1.070	1.150	80	1.197
Publikumsservice	1.469	1.750	281	1.880
Kontrollører og vagtpersonale	2.501	2.525	24	2.073
Rengøring	1.650	1.675	25	1.742
Bygningsforvaltning	949	1.000	51	994
Servicepersonale, i alt	10.689	11.150	461	10.792

Note 13. Administrativt personale

	Regnskab 2021/22 (t.kr.)	Budget 2021/22 (ej rev. t.kr.)	Afvigelse (t.kr.)	Regnskab 2020/21 (t.kr.)
Teaterledelse (direktion, HR-chef)	3.918	3.925	7	3.863
Administrativt personale	2.725	2.650	-75	2.558
Honorar bestyrelse	334	350	16	328
Kunstnerisk råd	13	50	37	22
Administrativt personale, i alt	6.990	6.975	-15	6.771

Note 14. Driftsomkostninger afdelinger

	Regnskab 2021/22 (t.kr.)	Budget 2021/22 (ej rev. t.kr.)	Afvigelse (t.kr.)	Regnskab 2020/21 (t.kr.)
Snedkerværksted	51	75	24	102
Smedeværksted	154	125	-29	98
Malersal	75	75	0	95
Kostumer	246	100	-146	241
Møbler og rekvisitter	40	75	35	70
Scenen	92	75	-17	90
Special effects	286	400	114	116
Dekorationer	100	100	0	106
Lysafdeling	170	200	30	225
Lydafdeling	180	175	-5	475
Parykker og sminke	42	75	33	22
Uniformer og arbejdstøj	140	150	10	48
Flytning og leje af instrumenter samt opbevaring	134	100	-34	79
Fragt, transport m.m.	270	350	80	367
Diverse produktionsomkostninger	105	100	-5	109
Generelle produktionsomkostninger, i alt	2.085	2.175	90	2.243

Note 15. Markedsføring og kommunikation

	Regnskab 2021/22 (t.kr.)	Budget 2021/22 (ej rev. t.kr.)	Afvigelse (t.kr.)	Regnskab 2020/21 (t.kr.)
Forestillingsspecifik og strategisk markedsføring	3.616	3.700	84	3.254
Presse	77	150	73	75
Markedsføring, i alt	3.693	3.850	157	3.329

Note 16. Arrangementer

	Regnskab 2021/22 (t.kr.)	Budget 2021/22 (ej rev. t.kr.)	Afvigelse (t.kr.)	Regnskab 2020/21 (t.kr.)
Sponsorarrangementer	242	325	83	156
Premiereudgifter og sæsonpræsentation	121	250	129	81
Over Torvet	44	0	-44	68
Interne udgifter ved udlejning	175	250	75	40
Arrangementer, foredrag m.m.	391	325	-66	106
Arrangementer, i alt	973	1.150	177	451

Note 17. Bygninger og inventar

	Regnskab 2021/22 (t.kr.)	Budget 2021/22 (ej rev. t.kr.)	Afvigelse (t.kr.)	Regnskab 2020/21 (t.kr.)
Bygningsvedl., renovation, ejd.skat, el, vand og varme	4.536	3.625	-911	3.717
Lejligheder	1.060	1.000	-60	964
Produktionsværksted, Thorsøvej	1.045	950	-95	887
Administrationsbygning, Skolegade 9 / Havnegade 4	2.480	2.475	-5	2.454
Bæredygtighedsprojekt	81	0	-81	125
Bygninger og inventar, i alt	9.202	8.050	-1.152	8.147

Note 18. Administrationsomkostninger

	Regnskab 2021/22 (t.kr.)	Budget 2021/22 (ej rev. t.kr.)	Afvigelse (t.kr.)	Regnskab 2020/21 (t.kr.)
Forsikringer	980	1.000	20	911
IT drift herunder hosting, telefoni	2.154	2.125	-29	3.088
Kontorhold, porto, kontingenter, lønsystem m.m.	772	750	-22	648
Covid-19 relaterede udgifter	222	0	-222	161
Revision	105	100	-5	102
Konsulentudgifter	103	50	-53	31
Juridisk assistance/Dansk Teater	210	200	-10	212
Billetgebyr m.m.	781	1.025	244	738
Organisationsudvikling og efteruddannelse	310	375	65	115
Medarbejderassistance	0	50	50	44
Personalegoder	438	450	12	359
Møder, rejser og repræsentation	205	350	145	137
Studierejser	75	100	25	0
Administrationsomkostninger, i alt	6.355	6.575	220	6.546

19. Materielle anlægsaktiver

	Bygninger (t.kr.)	Grunde (t.kr.)	Inventar og IT(t.kr.)	Øvr. anlæg (t.kr.)
Kostpris pr. 1. juli 2021	71.718	14.300	5.288	62.269
Årets tilgang	0	0	943	501
Årets afgang	0	0	0	
Kostpris pr. 30. juni 2022	71.718	14.300	6.231	62.770
Akk. afskrivninger pr. 1. juli 2021	28.157	0	3.853	9.598
Årets afskrivninger	3.042	0	530	2.378
Årets nedskrivninger	0	0	0	0
Tilbagef. af afskr. på afhændede aktiver	0	0	0	0
Akk. afskrivninger pr. 30. juni 2022	31.199	0	4.383	11.976
Bogført værdi pr. 30. juni 2022	40.519	14.300	1.848	50.794
Af- og nedskrivninger i resultatopg.:				
Årets afskrivninger jf. ovenfor	3.042	0	530	2.378
Årets nedskrivninger jf. ovenfor	0	0	0	0
Periodisering af modtaget tilskud til ansk.	-1.670	0	0	-1.758
Årets af- og nedskrivninger	1.372	0	530	620
Tilskud til erhvervelse af anlægsaktiver:				
Periodiseret tilskud pr. 1. juli 2021	20.078	0	0	47.867
Årets tilgang	0	0	0	0
Årets anvendelse	-1.670	0	0	-1.758
Periodiseret tilskud pr. 30. juni 2022	18.408	0	0	46.109

20. Egenkapital

	Grundkapital (t.kr.)	Reserve for sikring- stransaktion (t.kr.)	Overført resultat (t.kr.)	I alt (t.kr.)
Egenkapital 1. juli 2021	0	0	12.420	12.420
Årets resultat			60	60
Egenkapital 30. juni 2022	0	0	12.480	12.480

Årets resultat er overført til næste regnskabsår.

21. Prioritetsgæld m.v.

	Regnskab 2021/22 (t.kr.)	Regnskab 2020/21 (t.kr.)
Nykredit	9.658	10.862
Lån Aarhus Kommune	0	75
Prioritetsgæld m.v., i alt	9.658	10.937
Heraf kortfristet gæld	-1.215	-1.198
Langfristet gældsforpligtelse	8.443	9.739

22. Anden gæld

	Regnskab 2021/22 (t.kr.)	Regnskab 2020/21 (t.kr.)
Ferie- og afspadseringsforpligtelse	5.159	5.542
Lønmodtagernes feriemidler	2.990	2.929
Øvrige	115	1.274
Anden gæld, i alt	8.264	9.745

23. Periodeafgrænsning

	Regnskab 2021/22 (t.kr.)	Regnskab 2020/21 (t.kr.)
Gavekort "Billetten"	3.820	5.237
Forudbetalte billetindtægter	3.231	3.555
Øvrige	4.603	3.214
Periodeafgrænsningsposter, i alt	11.654	12.006

24. Sikkerhedsstillelser

Ejerpantebreve på i alt 35.561 t.kr., er stillet til sikkerhed for Aarhus Teaters bankmellemværende og andre gældsforpligtelser. Der gives pant i grunde og bygninger til samlet regnskabsmæssig værdi af 54.819 t.kr.

Penneo

Underskrifterne i dette dokument er juridisk bindende. Dokumentet er underskrevet via Penneo™ sikker digital underskrift. Underskrivernes identiteter er blevet registeret, og informationerne er listet herunder.

“Med min underskrift bekræfter jeg indholdet og alle datoer i dette dokument.”

Kira Stochholm Exe

Bestyrelsesmedlem

Serienummer: PID:9208-2002-2-822155854277

IP: 62.198.xxx.xxx

2022-11-09 09:51:11 UTC

NEM ID 

Allan Aagaard

Direktør

På vegne af: Den Selvejende Institution Aarhus Teater

Serienummer: PID:9208-2002-2-498554553492

IP: 194.182.xxx.xxx

2022-11-09 15:08:33 UTC

NEM ID 

Thomas Eisenhardt

Bestyrelsesmedlem

Serienummer: 50ceebc5-b322-4335-bcf0-5742c2f6e2ba

IP: 80.62.xxx.xxx

2022-11-09 16:52:43 UTC

Mit  

Kim Nøhr Skibsted

Bestyrelsesmedlem

Serienummer: fdb427cc-4c1c-4144-bbf8-d79ebd261e16

IP: 193.3.xxx.xxx

2022-11-11 10:19:46 UTC

Mit  

Trine Holm Thomsen

Direktør

På vegne af: Købmand Michael Jensens Teaterlegat

Serienummer: a55831c2-9e6f-4ccc-a0c5-d6c5a15282b8

IP: 2.130.xxx.xxx

2022-11-13 18:28:59 UTC

Mit  

Janicke Branth

Bestyrelsesmedlem

Serienummer: PID:9208-2002-2-328924435607

IP: 185.245.xxx.xxx

2022-11-17 09:14:52 UTC

NEM ID 

Anna Lund

Bestyrelsesmedlem

Serienummer: PID:9208-2002-2-814712377654

IP: 80.208.xxx.xxx

2022-11-17 20:32:33 UTC

NEM ID 

Rabih Ali Azad-Ahmad

Bestyrelsesmedlem

Serienummer: PID:9208-2002-2-420013219926

IP: 193.33.xxx.xxx

2022-11-18 13:52:53 UTC

NEM ID 

Penneo dokumentnøgle: 4TAV3-806XH-IL54-LZL6CG-BE5QT-1TXE2

Dette dokument er underskrevet digitalt via **Penneo.com**. Signeringsbeviserne i dokumentet er sikret og valideret ved anvendelse af den matematiske hashværdi af det originale dokument. Dokumentet er låst for ændringer og tidsstempelt med et certifikat fra en betroet tredjepart. Alle kryptografiske signeringsbeviser er indlejret i denne PDF, i tilfælde af de skal anvendes til validering i fremtiden.

Sådan kan du sikre, at dokumentet er originalt

Dette dokument er beskyttet med et Adobe CDS certifikat. Når du åbner dokumentet

i Adobe Reader, kan du se, at dokumentet er certificeret af **Penneo e-signature service** <penneo@penneo.com>. Dette er din garanti for, at indholdet af dokumentet er uændret.

Du har mulighed for at efterprøve de kryptografiske signeringsbeviser indlejret i dokumentet ved at anvende Penneos validator på følgende websted: <https://penneo.com/validate>

PENNEO

Underskrifterne i dette dokument er juridisk bindende. Dokumentet er underskrevet via Penneo™ sikker digital underskrift. Underskrivernes identiteter er blevet registereret, og informationerne er listet herunder.

"Med min underskrift bekræfter jeg indholdet og alle datoer i dette dokument."

Michael Nielsson

Statsautoriseret revisor

På vegne af: PricewaterhouseCoopers Statsautoriseret...

Serienummer: CVR:33771231-RID:28559129

IP: 83.136.xxx.xxx

2022-11-21 06:53:01 UTC

NEM ID 

Dette dokument er underskrevet digitalt via **Penneo.com**. Signeringsbeviserne i dokumentet er sikret og valideret ved anvendelse af den matematiske hashværdi af det originale dokument. Dokumentet er låst for ændringer og tidsstemplet med et certifikat fra en betroet tredjepart. Alle kryptografiske signeringsbeviser er indlejret i denne PDF, i tilfælde af de skal anvendes til validering i fremtiden.

Sådan kan du sikre, at dokumentet er originalt

Dette dokument er beskyttet med et Adobe CDS certifikat. Når du åbner dokumentet

i Adobe Reader, kan du se, at dokumentet er certificeret af **Penneo e-signature service** <penneo@penneo.com>. Dette er din garanti for, at indholdet af dokumentet er uændret.

Du har mulighed for at efterprøve de kryptografiske signeringsbeviser indlejret i dokumentet ved at anvende Penneos validator på følgende websted: <https://penneo.com/validate>